



GIG  
CYMRU  
NHS  
WALES

Cydweithrediad  
Iechyd GIG Cymru  
NHS Wales Health  
Collaborative

# Cydweithrediad Iechyd GIG Cymru

## Adroddiad Blynyddol 2019/2020



# Cynnwys

1	Rhagair	3
2	Cyflwyniad	4
3	Amdanom ni	4
4	Ein gwerthoedd	5
5	Ein gwaith	5
6	Ein timau	6
6.1	Rhwydwaith y Galon Cymru	6
6.2	Rhwydwaith Canser Cymru	8
6.3	Rhwydwaith Gofal Critigol a Thrawma Cymru	10
6.4	Rhwydwaith Mamolaeth a Newyddenedigol Cymru	12
6.5	Rhwydwaith Iechyd Meddwl Cymru	14
6.6	Rhaglen Law yn Llaw at Blant a Phobl Ifanc (T4CYP)	16
6.7	Rhaglen Endosgopi Genedlaethol	17
6.8	Rhaglen Patholeg Genedlaethol	18
6.9	Rhwydwaith Lymffoedema Cymru	19
6.10	Rhaglen Ddelweddu Genedlaethol	21
6.11	Rhaglen Gaffael y System Gwybodeg Radioleg	23
6.12	Gwyddor Gofal Iechyd	24
6.13	Rhwydwaith Gwybodaeth Labordai Cymru (LINC)	25
6.14	Grwpiau gweithredu	26
6.15	Grŵp Gweithredu ar gyfer Diabetes	27
6.16	Grŵp Gweithredu ar Ofal Diwedd Oes	28
6.17	Grŵp Gweithredu Clefyd yr Afu	30
6.18	Grŵp Gweithredu ar gyfer Cyflyrau Niwrolegol	31
6.19	Grŵp Gweithredu ar Glefydau Prin	33
6.20	Grŵp Gweithredu ar Iechyd Anadlol	34
6.21	Grŵp Gweithredu ar gyfer Strôc	35
6.22	Grŵp Gweithredu Iechyd Menywod	37
7	Datblygiadau ar draws y cydweithrediad	39
7.1	Y Gymraeg	39
7.2	Trefniadau cynllunio	40
8	Gwerthfawrogi ein staff	41
9	Perfformiad ariannol 2019/2020	42
10	Rhagolwg – 2020/2021	45



# Rhagair

Rydym yn falch o gyflwyno'r adroddiad blynyddol hwn, yr ail a gynhyrchwyd ar gyfer Cydweithrediad Iechyd GIG Cymru. Ynddo rydym wedi ceisio darparu cipolwg ar waith y Cydweithrediad yn 2019/2020.

Parhau i dyfu wnaeth cwrpas rhaglen waith y Cydweithrediad yn 2019/2020. Ar ddechrau'r flwyddyn, derbyniodd y Cydweithrediad gyfrifoldebau newydd i reoli a chefnogi'r grwpiau gweithredu ar gyflyrau difrifol a chyflwyno rhaglen genedlaethol i wella mynediad at wasanaethau endosgopi ac am eu hansawdd. Yn sgil y gwaith newydd hwn, a blaenoriaethau ar gyfer y rhwydweithiau clinigol a rhaglenni cenedlaethol eraill, cafodd staff y Cydweithrediad flwyddyn brysur, gan weithio mewn partneriaeth â GIG Cymru, Llywodraeth Cymru, y trydydd sector, partneriaid diwydiant ac eraill.

Erbyn diwedd y flwyddyn, roedd gwaith tîm y Cydweithrediad yn edrych yn wahanol iawn yn sgil yr angen i ganolbwyntio ar ddarparu cymorth i'r ymateb i bandemig COVID-19. Roedd y gweithgareddau cynnar yn cynnwys cynghori a chefnogi'r ymateb gofal critigol, a darparu cymorth i ymateb iechyd Cyhoeddus Cymru. Ehangodd rôl y Cydweithrediad fel y datblygodd y pandemig a bydd ei effaith ar ffocws gwaith y Cydweithrediad yn parhau gydol 2020/2021.

Mae cyflawniadau'r Cydweithrediad yn 2019/2020 wedi'u sicrhau diolch i waith caled y staff, yn cydweithio â chydweithwyr ledled GIG Cymru a thu hwnt, ac mae'r adroddiad blynyddol hwn yn rhoi enghreifftiau o waith a chyflawniadau a nodwyd gan staff fel rhai pwysig iddyn nhw a phobl sy'n defnyddio gwasanaethau'r GIG. Hoffem ddiolch i'r holl staff am eu hymroddiad a'u brwdfrydedd i wella gwasanaethau iechyd a gofal iechyd, a fydd yn arwain at ganlyniadau gwell i gleifion.

Gobeithio y byddwch yn mwynhau darllen Adroddiad Blynyddol Cydweithrediad Iechyd GIG Cymru am y flwyddyn 2019/2020.

## **Ann Lloyd CBE**

Cadeirydd Arweiniol,  
a Chadeirydd Bwrdd  
Iechyd Prifysgol Aneurin  
Bevan

## **Judith Paget CBE**

Prif Weithredwr  
Arweiniol a Phrif  
Weithredwr, Bwrdd  
Iechyd Prifysgol Aneurin  
Bevan

## **Rosemary Fletcher**

Cyfarwyddwr  
Cydweithrediad Iechyd  
GIG Cymru

## Cyflwyniad

Dyma'r ail adroddiad blynyddol a gyhoeddwyd gan Gydweithrediad Iechyd GIG Cymru. Mae'n darparu gwybodaeth am ein sefydliad a'n timau sy'n gweithio i gefnogi GIG Cymru i gynllunio a gwella gofal iechyd. Mae'n rhoi trosolwg o waith ein timau ac yn amlygu rhai o'n cyflawniadau yn 2019/2020.

Mae'r cynnydd a wnaed a'r hyn a gyflawnwyd drwy gydol y flwyddyn yn deillio o ymroddiad a gwaith caled pob un o'n staff a'r rhai sy'n gweithio gyda ni. Paratowyd yr adroddiad blynyddol hwn drwy gyfraniadau gan staff ac mae'n adlewyrchu enghreifftiau o gyflawniadau ac astudiaethau achos sy'n bwysig iddynt.

## Amdanom ni

Sefydlwyd y Cydweithrediad yn 2015. Rydym yn gweithio ar ran prif weithredwyr a chadeiryddion y byrddau iechyd, yr ymddiriedolaethau a'r awdurdod iechyd arbennig sy'n ffurfio GIG Cymru. Rydym hefyd yn gweithio i gefnogi Llywodraeth Cymru. Rydym yn helpu i lunio, cynllunio a gwneud argymhellion ar ddyfodol gwasanaethau'r GIG ledled Cymru.

Fel sefydliad cenedlaethol, mae'r Cydweithrediad yn gweithio mewn meysydd sy'n cynnig y cyfle i wella ar draws sefydliadau. Drwy gydweithio, ymgysylltu a hwyluso, mae ein timau yn gweithio i wella gwasanaethau GIG Cymru ar draws ffiniau sefydliadol, a gwella ansawdd y gofal a gaiff cleifion.

Mae ein timau yn cwmpasu ystod eang o rwydweithiau clinigol, rhaglenni a phrosiectau strategol, grwpiau gweithredu, a swyddogaethau cymorth.

Mae'r Cydweithrediad yn cael ei letya gan Iechyd Cyhoeddus Cymru, ar ran GIG Cymru. Drwy ein trefniadau lletya, caiff y Cydweithrediad ei gefnogi gan dimau corfforaethol o fewn Iechyd Cyhoeddus Cymru ac mae'n gweithio yn unol â'i reolau sefydlog, ei gyfarwyddiadau ariannol sefydlog a'r holl bolisiau a gweithdrefnau perthnasol.

Mae tîm y Cydweithrediad yn atebol am ei berfformiad ac am gyflawni ei gynllun gwaith i gadeiryddion a phrif weithredwyr GIG Cymru. Mae Fforwm Arwain y Cydweithrediad (cadeiryddion a phrif weithredwyr) yn gweithredu fel grŵp llywodraethu cyfrifol tîm y Cydweithrediad ac yn cymeradwyo cynllun gwaith blynyddol y Cydweithrediad. Mae Grŵp Gweithredol y Cydweithrediad (prif weithredwyr) yn is-grŵp ffurfiol o Fforwm Arwain y Cydweithrediad ac mae'n darparu arweiniad gweithredol mwy rheolaidd i dîm y Cydweithrediad a throsolwg manylach o'i waith.

## 4 Ein gwerthoedd

Rydym wedi ymrwymo i *'weithio gyda'n gilydd, gydag ymddiriedaeth a pharch, i wneud gwahaniaeth'* ym mhob peth a wnawn fel tîm y Cydweithrediad ac wrth weithio gyda'n rhanddeiliaid. Mae hyn yn gyson â gwerthoedd Iechyd Cyhoeddus Cymru, ein corff lletya.

## 5 Ein gwaith

Mae ein cynllun gwaith yn cael ei lunio mewn nifer o ffyrdd. Roedd y rhan fwyaf o'r cynllun gwaith ar gyfer 2019/2020 yn cynnwys y blaenoriaethau y cytunwyd arnynt drwy'r byrddau rhwydwaith clinigol, grwpiau gweithredu cyflyrau difrifol a byrddau rhaglenni strategol. Nodir y manylion yn adrannau diweddarach yr adroddiad hwn.

Rydym yn cyflawni ein blaenoriaethau drwy gydweithio â'n partneriaid ledled GIG Cymru, gan gynnwys byrddau iechyd, ymddiriedolaethau ac awdurdodau iechyd arbennig a sefydliadau eraill sy'n rhan o GIG Cymru, ynghyd â rhanddeiliaid ehangach fel y trydydd sector a phartneriaid yn y diwydiant.

Tuag at ddiwedd 2019/2020, ail-flaenoriaethwyd ein gwaith er mwyn galluogi ein staff i ganolbwyntio ar ddarparu cymorth i'r ymateb i'r pandemig COVID-19, y bydd ei effaith yn parhau drwy 2020/2021.



# Ein timau

## 6.1 Rhwydwaith y Galon Cymru

Mae Rhwydwaith y Galon Cymru yn gweithio gyda phartneriaid ar ryngwyneb gofal sylfaenol, eilaidd a thrydyddol i ddarparu gofal gwell i bobl, o bob oed, sydd mewn perygl o gyflyrau'r galon neu wedi'u heffeithio ganddynt. Mae ei waith yn cael ei ysgogi gan grŵp arweinyddiaeth strategol, y Grŵp Gweithredu ar gyfer Cyflyrau ar y Galon, ac mae'n ymdrechu i wella canlyniadau o ran lleihau marwolaethau ac afiachusrwydd cynamserol ynghlwm wrth y galon.

Mae'r rhwydwaith wedi datblygu llwybrau gofal Cymru gyfan ar gyfer ffibriliad atrïaidd, methiant y galon

a syndrom coronaidd aciwt. Mae prosiectau data a gwybodeg wedi gwella ffynonellau data ar gyfer porth clinigol Cymru, gyda mynediad gwell at wybodaeth glinigol a diagnosteg, ac wedi cefnogi datblygiad dangosfwrdd methiant y galon.

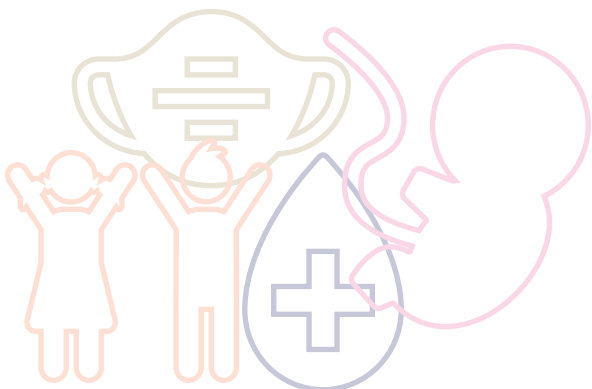
Mae'r rhwydwaith hefyd yn cefnogi partneriaeth *Achub Bywydau Cymru*, a ariennir gan Lywodraeth Cymru. Mae'r bartneriaeth yn dwyn ynghyd y GIG, gwasanaethau brys, y trydydd sector ac eraill i rannu arbenigedd er mwyn helpu i wella mynediad i adfywio cardio-pwlmonaidd (CPR) a diffibrilwyr yn y gymuned er mwyn achub bywydau.

### Ffibriliad Atrïaidd: mynd i'r afael ag amrywiadau diangen mewn gofal

Anhwylder ar y galon yw ffibriliad atrïaidd sy'n achosi curiad calon afreolaidd sy'n aml yn annormal o gyflym ac sy'n gallu achosi problemau megis blinder, crychguriadau neu golli anadl. Os nad yw'n cael ei reoli, gall arwain at siawns uwch o glotiau gwaed yn ffurfio neu waedu mewnol. Bydd gwell rheolaeth yn lleihau cymhlethdodau ynghlwm wrth strôc ac afiechydon y galon i gleifion.

Fel un o'r meysydd blaenoriaeth ar gyfer Grwpiau Gweithredu ar gyfer Cyflyrau'r Galon ac ar gyfer Strôc, ac wedi'i lywio gan y llinell sylfaen a ddarperir drwy'r Atlas Amrywiadau Cardiofasgwlaidd, datblygwyd menter ar y cyd i fynd i'r afael ag amrywiad diangen mewn agweddau allweddol ar ofal.

Drwy'r wybodaeth a rennir o brosiectau eraill, fel Atal Strôc, a'r gwaith a wnaethpwyd gan Wasanaeth Gwybodeg GIG Cymru i ddatblygu porth clinigol ar gyfer gweithgarwch ffibriliad atrïaidd sy'n gysylltiedig â meddygon teulu, roedd gennym ddealltwriaeth well o'r amrywiad a sut i fesur gwelliannau.



### Mae tri cham i'r cynllun:

- **Amddiffyn:** Adnabod a chynnig triniaeth i'r rhai sydd wedi cael diagnosis o'r cyflwr eisoes a sgôr risg CHADS<sub>2</sub>VASc o 2 neu fwy nad ydynt eto ar unrhyw feddyginiaeth.
- **Perffeithio:** Newid clefion sydd ar Warfarin i opsiynau eraill os nad yw'n helpu.
- **Canfod:** Cynyddu'r sgrinio manteisgar ar gyfer ffibriliad atrïaidd, fel defnyddio dyfeisiau cludadwy mewn clinigau meddygon teulu neu fferyllfeydd i gael ECG ar fyrder.

Roedd *Atal Strôc* eisoes wedi datblygu platform ac adnoddau addysg. Roedd hyn wedi bod yn sail i'r adnodd Audit+ *Atal Strôc*, sydd bellach yn rhan o systemau TG meddygon teulu ledled Cymru ac yn hwyluso'r broses o fonitro cydymffurfiaeth.

Mae'r Llwybr Ffibriliad Atrïaidd yn darparu dull arfer cyson a, thrwy gydbartneriaeth gyda diwydiant ac *Atal Strôc*, mae hyfforddiant wedi dechrau ledled Cymru.

Wrth symud ymlaen, bydd partneriaeth â diwydiant yn rhoi'r dewis i ni brofi mentrau ar raddfa fach a rhannu canlyniadau.



## 6.2 Rhwydwaith Canser Cymru

Mae Rhwydwaith Canser Cymru yn darparu arweinyddiaeth systemau i ddod â phartneriaid ynghyd i gydweithio i drawsnewid gwasanaethau canser a gwella canlyniadau i gleifion. Mae ei flaenoriaethau yn cael eu nodi a'u goruchwyllo gan y Grŵp Gweithredu ar Ganser ac maent yn cynnwys:

- Datblygu Llwybr Cenedlaethol Gorau a gwella cymorth ar gyfer yr Un Llwybr Canser.
- Hyrwyddo datblygiad Canolfannau Diagnosis Cyflym i ddarparu diagnosis cynnar.
- Hwyluso dull cenedlaethol o ymdrin â dogfennaeth ddigidol Gofal sy'n Canolbwyntio ar Gleifion, a'r 3ydd Arolwg Profiad Cleifion Canser Cymru.
- Datblygu set ddata am y tro cyntaf gan gynnwys Gwasanaeth Oncoleg Acíwt o fewn yr Ateb Gwybodeg Canser.
- Pasbort Cymhwysedd Rhagnodi Cymru Gyfan, datblygu set ddata, a chanllawiau clinigol sy'n cefnogi'r achos busnes ar gyfer yr ateb e-bresgripsiynu Cenedlaethol.
- Rhaglen amlweddog sy'n ceisio gwella canlyniadau clinigol a lleihau amrywiadau ar gyfer pobl sy'n byw gyda chanser y coluddyn yng Nghymru.
- Adolygiad cwmpasu ar sgrinio CT dos isel ar gyfer canser yr ysgyfaint.
- Datblygu arweinyddiaeth glinigol ym maes gofal sylfaenol drwy Gymuned Ymarfer meddygon teulu a nyrsys i gefnogi gwelliannau i wasanaethau canser.
- Adolygiad Canser gan Gymheiriaid.

### Her Arloesi Canser i alluogi gwelliannau mewn gwasanaethau canser, profiad cleifion a chanlyniadau

Rhoddodd y Grŵp Gweithredu ar Ganser her i Rhwydwaith Canser Cymru a Hwb Gwyddorau Bywyd Cymru i ddod ynghyd ag ymchwil, diwydiant, y trydydd sector a'r GIG, gan feithrin atebion arloesol i flaenoriaethau'r Cynllun Cyflawni ar gyfer Canser. Mewn ymateb, sefydlwyd y Rhaglen Ymchwil ac Arloesi ac, ar y cyd â Chanolfan Ymchwil Canser Cymru, cytunwyd ar y nodau cyflawni canlynol:

1. Partneriaethau amlsector i wella llwybrau drwy Fforwm Diwydiant Ymchwil ac Arloesi Canser.
2. Strategaeth Ymchwil Canser i Gymru (CReSt).
3. Methodoleg ac adnoddau deallusrwydd a gwerthuso i helpu i wella gwasanaethau

Er mwyn sbarduno arloesi ac ymgysylltu cydweithredol drwy'r fforwm diwydiant, datblygwyd *Her Arloesi Canser*, gan ddefnyddio arbenigedd traws-sector i fireinio methodoleg Hac Iechyd.



Cyflwynwyd y blaenoriaethau mewn digwyddiad her deuddydd. Hwyluswyd timau i ffurfio a datblygu atebion gan Hwb Gwyddorau Bywyd Cymru, Canolfan Ymchwil Canser Cymru ac arbenigwyr maes pwnc Rhwydwaith. Cyflwynwyd datrysiadau partneriaeth at banel amlsector gan gynnwys Llywodraeth Cymru a chynrychiolwyr cleifion. Dyfarnwyd cyllid o bot £50K i bum prosiect, wedi'i ariannu gan y Grŵp Gweithredu ar Ganser a Llywodraeth Cymru:

- Hyfforddiant y genhedlaeth nesaf ar gyfer gweithwyr gofal iechyd proffesiynol wrth ymdrin â sepsis.
- Gwella effeithlonrwydd llwybrau cleifion drwy batholeg ddigidol.
- Cynyddu recriwtio treialon clinigol gan ddefnyddio deallusrwydd artiffisial.
- Gwella canlyniadau a phrofiad cleifion sy'n cael trawsblaniad mêr esgyrn: BMT together.
- Diagnosis deallusrwydd artiffisial o felanoma.

Roedd yr adborth gan gyfranogwyr yn gadarnhaol iawn. Sefydlwyd Fforwm Diwydiant gyda mwy na 35 o aelodau yn mynychu'r cyfarfod cyntaf i nodi blaenoriaeth cydweithio gyda'r GIG, ymchwil a'r trydydd sector ar gyfer y dyfodol agos.



## 6.3 Rhwydwaith Gofal Critigol a Thrawma Cymru

Mae tîm Rhwydwaith Gofal Critigol a Thrawma Cymru yn cynnwys clinigwyr o fyrdau iechyd yng Nghymru, yn ogystal â rheolwyr a gweinyddwyr sydd wedi'u lleoli yn y Cydweithrediad. Mae'n cwmpasu dau wasanaeth ar wahân ond cyd-gysylltiedig – gofal critigol a thrawma.

Mae'r Rhwydwaith yn dwyn ynghyd 14 uned gofal dwys ledled chwe bwrdd iechyd, gan ddarparu fframwaith ar gyfer gwella ansawdd clinigol cydweithredol drwy gyfarfodydd rheolaidd â chydweithwyr cynllunio clinigol a strategol. Mae adolygiad gan gymheiriaid yn cynnig adborth cefnogol ar y ddarpariaeth unedau gofal dwys yn erbyn safonau derbyniol.

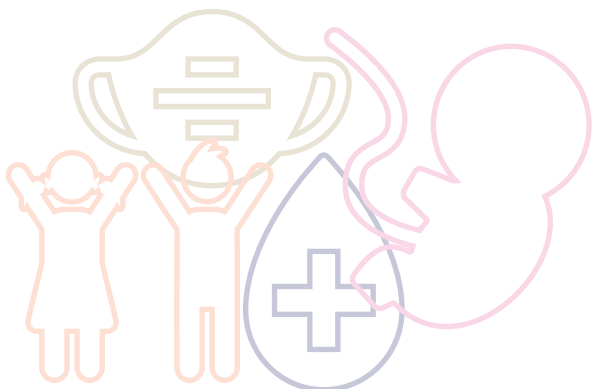
Mae'r Rhwydwaith hefyd yn cefnogi darpariaeth system trawma integredig yn y gogledd, gan gysylltu ag Ysbyty Brenhinol Stoke fel canolfan trawma difrifol fel rhan o Rhwydwaith Trawma Gogledd Cymru a Gogledd-orllewin Canolbarth Lloegr.

Mae'r profiad hwn wedi cefnogi'r broses o gynllunio ar gyfer sefydlu Rhwydwaith Trawma De Cymru, i wasanaethu De Cymru, Gorllewin Cymru a De Powys. Darparodd y Cydweithrediad arweiniad clinigol a rhaglen ar gyfer y maes gwaith sylweddol hwn a, gyda chymorth partneriaid y GIG, paratowyd achos busnes cynhwysfawr ar gyfer y rhaglen. Yn dilyn craffu ac adolygu gan gymheiriaid, cafodd achos busnes y rhaglen ei ystyried o fewn cyfarfodydd y byrddau ac ymddiriedolaethau iechyd perthnasol yn ystod mis Tachwedd 2019 a'i gymeradwyo'n ffurfiol gan Bwyllgor Gwasanaethau Iechyd Arbenigol Cymru ym mis Ionawr 2020. Wedi'i gefnogi gan gyllid gan Lywodraeth Cymru, mae gwaith gweithredu wedi dechrau o fewn byrddau iechyd a'r gwasanaeth ambiwlans, i ddarparu'r gweithlu a'r seilwaith gofynnol, a rhagwelir y bydd y gwasanaeth yn dechrau yn 2020.

### Ymateb Gofal Critigol i COVID-19

Ar ddechrau 2020, rhybuddiodd newyddion a ddeilliodd o Tsieina am Goronafeirws newydd a oedd yn hynod heintus gyda llawer o ddiodefwrwr angen peiriant anadlu mewn gofal dwys. Ymatebodd y Rhwydwaith yn gyflym i gefnogi byrddau iechyd i baratoi ar gyfer pandemig newydd.

Datblygodd y sefyllfa'n gyflym, ac yn ystod y cyfnod hwnnw, cynhaliodd y Rhwydwaith lif gwybodaeth i dimau gofal critigol a swyddogion gweithredol y byrddau iechyd er mwyn hwyluso'r cynllunio. Datblygodd y ddealltwriaeth glinigol o COVID-19 yn gyflym wrth i fwy gael ei ddysgu am y salwch newydd hwn, ac roedd y Rhwydwaith yn defnyddio negeseua gwib i rannu tystiolaeth newydd yn gyflym gyda chlinigwyr ledled Cymru.



Profodd y Rhwydwaith yn gonglfaen yn yr ymateb gofal critigol i COVID-19 yng Nghymru gan ddod â chlinigwyr at ei gilydd, cynghori Llywodraeth Cymru a chefnogi byrddau iechyd gyda chynllunio gweithredol. Mae tîm y Rhwydwaith wedi hyrwyddo ymateb cynaliadwy i'r achosion sy'n canolbwyntio ar les staff mewn unedau gofal critigol.

Bu'r tîm yn casglu ynghyd cynrychiolwyr o fyrddau iechyd a Llywodraeth Cymru i gynllunio capasiti ymchwydd a chynghori ar weithgarwch dewisol. Cytunwyd ar ganllawiau derbyn, yn ogystal â chynllunio ar gyfer ailsefydlu cleifion COVID-19 sy'n gadael gofal critigol.

Cydweithiodd grŵp addysgol nyrsio'r Rhwydwaith ag Addysg a Gwella Iechyd Cymru i gynllunio'n gyflym a darparu hyfforddiant a chymorth i staff ysbytai a ailgyfeiriwyd i unedau gofal critigol.

Roedd y Rhwydwaith yn cefnogi Llywodraeth Cymru i gynllunio adroddiad dyddiol ar y sefyllfa i fonitro capasiti a'r galw am ofal critigol drwy'r pandemig. Roedd y berthynas waith agos a sefydlwyd ar draws GIG Cymru yn galluogi'r Rhwydwaith Gofal Critigol a Thrawma i reoli'n ddiogel y materion hynny o risg uchel a oedd yn codi yn ymwneud â chyflenwi awyryddion, meddyginiaethau ac eitemau hanfodol sydd eu hangen ar gyfer therapi amnewid arenau.



## 6.4 Rhwydwaith Mamolaeth a Newyddenedigol Cymru

Sefydlwyd Rhwydwaith Mamolaeth a Newyddenedigol Cymru ym mis Mehefin 2019. Drwy gydol y flwyddyn, cynhaliwyd nifer o ddigwyddiadau i randdeiliaid i bennu blaenoriaethau gwasanaeth allweddol, wedi'u gyrru'n bennaf gan *Safonau Newyddenedigol Cymru Gyfan (3<sup>ydd</sup> Argraffiad)*; *Gofal Mamolaeth yng Nghymru: Gweledigaeth pum mlynedd ar gyfer y dyfodol (2019-2024)* ac adolygiad Coleg Brenhinol y Bydwagedd/Coleg Brenhinol yr Obstetryddion a'r Gynaecolegwyr o wasanaethau mamolaeth Bwrdd Iechyd Cwm Taf. Roedd y blaenoriaethau hyn yn sail i'r rhaglen waith, o dan y ffrydiau gwaith canlynol:

- Gofal sy'n canolbwyntio ar y teulu.

- Parhad o ran gofalwyr.
- Gofal diogel ac effeithiol.
- Gweithlu aml-broffesiynol medrus / gwasanaethau cynaliadwy.
- Gofal amserol.

Mae is-grwpiau newyddenedigol sy'n ymdrin â'r themâu hyn wedi'u sefydlu'n dda, yn enwedig o ran gofal diogel ac effeithiol, a llwyddwyd i ymgysylltu'n gadarnhaol i nodi cynrychiolaeth obstetrig a bydwreigiaeth ar gyfer is-grwpiau wedi'u harwain gan famolaeth. Y bwriad yw i'r rhain ddod yn is-grwpiau ar y cyd sy'n cyflawni dull 'Unwaith i Gymru'.

### Gwella Ansawdd y Cydweithrediad – Rheoli Gwrthfotigau yn Ddoeth:

Cyflwyno'r Cyfrifiannell Risg Sepsis Newyddenedigol yng Nghymru (a ddaeth i rownd derfynol Gwobrau'r British Medical Journal 2020)

Mae sepsis newyddenedigol sy'n dechrau'n gynnar yn salwch prin ond difrifol sydd wedi bod yn destun strategaeth rheoli clinigol ymosodol, yn cynnwys pigladau gwrthfotig proffylactig. Mae tystiolaeth yn dangos y gall defnyddio gwrthfotigau mewn babanod newydd eu geni gynyddu bacteria gwrthiannol ac achosi gordewdra a chlefyd difrifol yn ddiweddarach mewn bywyd.

Yn dilyn trafodaeth gyda'r comisiynwyr, a chymeradwyaeth gan y Stiwardiaeth Wrthfotigau Genedlaethol a Chronfa Risg Cymru, cydlynwyd dull cydweithredol o Wella Ansawdd ledled y rhwydwaith, gyda'r nod o leihau'r defnydd o wrthfotigau yn ddiogel.

Cyflawnwyd y prosiect Gwella Ansawdd, dan arweiniad yr uwch ymgynghorydd Dr Sujoy Banerjee o Fwrdd Iechyd Prifysgol Bae Abertawe, drwy grŵp gorchwyl a gorffen y rhwydwaith. Ni ddarparwyd unrhyw arian ychwanegol i redeg y prosiect hwn. Cafodd hyfforddiant safonedig ei raeadru drwy bob uned, a chasglwyd data bob pythefnos ar enedigaethau, y defnydd o wrthfotigau, sepsis meithriniad cadarnhaol a derbyniadau.

Lansiwyd y prosiect Gwella Ansawdd ar yr un pryd yn 10 o'r 11 uned yng Nghymru ym mis Ebrill 2019, gyda dadansoddiadau data ac adolygiadau proses yn cael eu cynnal yn fisol gan ddefnyddio methodoleg Gwella Gofal Iechyd drwy gyfarfodydd amlddisgyblaethol.

Roedd canlyniadau'r prosiect yn gadarnhaol iawn, gyda gostyngiad o 48.2% yn y defnydd o wrthfotigau.

Roedd y canlyniadau hyn yn unffurf ac yn gyson ledled yr holl unedau a oedd yn cyfranogi. Mewn termau real, roedd hyn yn golygu, am bob 1,000 o enedigaethau yng Nghymru dros 34 wythnos, bod 71 o fabanod yn osgoi dod i gysylltiad â gwrthfotigau diangen. Yn bwysig, nid oedd unrhyw dystiolaeth o niwed i unrhyw fabanod a dim newid yn y derbyniadau i unedau newyddenedigol. Dyma'r defnydd llwyddiannus cyntaf yn y DU o'r gyfrifiannell risg sepsis newyddenedigol mewn aml-ganolfannau mawr, gan ddefnyddio methodoleg Gwella Ansawdd cadarn sy'n dangos effaith ar raddfa fawr ac adborth cadarnhaol iawn gan y staff.

## 6.5 Rhwydwaith Iechyd Meddwl Cymru

Bwriad y Rhwydwaith Iechyd Meddwl Pob Oed yw sbarduno, hwyluso a galluogi newid trawsnewidiol a gwelliant parhaus ar gyfer gwasanaethau iechyd meddwl a gomisiynir ac/neu a ddarperir gan y GIG yng Nghymru drwy hyrwyddo dull gweithredu darbodus, system gyfan. Mae'r rhwydwaith yn cynnwys pedwar is-grŵp:

- Iechyd Meddwl Amenedigol.
- Gwasanaethau Iechyd Meddwl Plant a'r Glasoed).
- Anhwylderau Bwyta.
- Iechyd Meddwl Oedolion.

Cynhaliwyd adolygiad o'r Bwrdd Rhwydwaith Iechyd Meddwl Pob Oed ym mis Awst 2019.

Daeth i'r casgliad bod Bwrdd y Rhwydwaith wedi hwyluso trafodaethau eang ledled cyrff iechyd ac wedi darparu fforwm ar gyfer rhannu dysgu a dealltwriaeth o bolisi a chyfeiriad strategol ar gyfer gwasanaethau iechyd meddwl ledled Cymru. Roedd awydd ac uchelgais clir i fanteisio ar fuddiannau Rhwydwaith, a gwnaeth yr adolygiad nifer o argymhellion.

Yn dilyn penodi'r Cyfarwyddwr Rhaglen Genedlaethol ar gyfer Iechyd Meddwl, cadarnhawyd cynllun gwaith lefel uchel wedi'i gydweddu â'r uchelgeisiau yn *Cymru Iachach a'r canlyniadau a'r blaenoriaethau yng Nghynllun Cyflawni Law yn Llaw at Iechyd Meddwl* Llywodraeth Cymru ym mis Ionawr 2020.

### Adolygiad o ofal iechyd meddwl sylfaenol

Cynhaliodd yr is-grŵp Gwasanaethau Iechyd Meddwl Plant a'r Glasoed adolygiad a gwerthusiad o'r timau iechyd meddwl gofal sylfaenol ehangach sy'n darparu gwasanaethau i blant a phobl ifanc. Bu'r adolygiad yn archwilio llwybrau atgyfeirio, yn fewnol ac yn allanol i GIG Cymru, ac i asiantaethau partner allweddol, gan gynnwys y trydydd sector. Defnyddiwyd dull ymgysylltu adeiladol a oedd yn allweddol i gyflawni a deall profiad y claf.

Ni ellir gorbwysleisio pwysigrwydd buddsoddi i wella profiad cleifion. Cafwyd dealltwriaeth o brofiad cleifion drwy adborth uniongyrchol gan bobl ifanc, eu teuluoedd, brodyr a chwiorydd a gofaluwr, yn bersonol neu dros y ffôn.

Ynghyd â chanlyniadau clinigol a amlygir yn yr adolygiad a gwybodaeth arall, bydd yr adborth yn llywio gwelliannau o ran ansawdd ac yn helpu i lunio'r modd y caiff gwasanaethau lleol eu cynllunio. Mae manteision allweddol amlwg eraill yn cynnwys:

- Effaith profiad ar enw da'r sefydliad.
- Y caiff y profiad hwnnw ei wella pan fydd gan bobl fwy o reolaeth dros eu gofal a'u bod yn gallu gwneud dewisiadau hyddysg ynghylch eu triniaeth.
- Y cysylltiad rhwng profiad a chanlyniadau iechyd.
- Y cysylltiad rhwng profiad a chost gofal.
- Y berthynas rhwng profiad y claf a'r staff.

Mae byrddau iechyd ac asiantaethau partner wedi gallu derbyn argymhellion arfer gorau o'r adroddiad a'u hystyried wrth gynllunio darpariaeth gwasanaethau yn y dyfodol.

## Sefydlu'r Rhwydwaith Iechyd Meddwl Amenedigol

Nod y Rhwydwaith yw goruchwyllo'r gwaith o gynllunio a darparu gwasanaethau iechyd meddwl amenedigol effeithlon ac effeithiol ar gyfer GIG Cymru, gan ganolbwyntio ar atal, ymyrryd yn gynharach, gofal iechyd darbodus, a sicrhau ein bod yn darparu'r gwasanaethau cywir, ar yr adeg gywir a chan y bobl gywir.

Mae'r Rhwydwaith yn cefnogi arferion arloesol sy'n seiliedig ar dystiolaeth, gan sicrhau y caiff gwasanaethau eu darparu'n deg ledled Cymru, gan ganolbwyntio ar weithredu'r argymhellion yn Adroddiad y Pwyllgor Plant, Pobl ifanc ac Addysg ac yn *From Bumps to Babies: Perinatal Mental Health Care in Wales*.

Rydym yn dod â rhanddeiliaid at ei gilydd ac yn llunio gwasanaethau ar gyfer rhieni, gyda rhieni, er mwyn gwella ansawdd a thegwch gofal.

Cyflawniadau 2019/2020:

- **Beth** – sefydlwyd y Rhwydwaith Iechyd Meddwl Amenedigol, Cymuned Ymarfer, Rhwydwaith Ansawdd a chwe Fforwm Proffesiynol; mae pob Bwrdd Iechyd wedi meincodi yn erbyn safonau Cymru gyfan.
- **Pam** – mae gweithio ar y cyd ledled Cymru yn allweddol i wella ansawdd a safonau'r gofal sy'n cael ei ddarparu.
- **Sut** – nodwyd rhanddeiliaid allweddol a rhieni, cysylltwyd ac ymgysylltwyd â chydweithwyr o bob maes gwasanaeth ar draws y llwybr.
- **Pwy** – ymgysylltwyd â defnyddwyr gwasanaethau, bydwagedd, ymwelwyr iechyd, gofal sylfaenol, gofal eilaidd, clinigwyr arbenigol a chleifion mewnol, sefydliadau trydydd sector a gwirfoddol, comisiynwyr a Llywodraeth Cymru.

## Cefnogi gwasanaethau iechyd meddwl yn ystod COVID-19

Er mwyn cefnogi sefydliadau lleol a darparu un cyswllt i drefniadau llywodraethu COVID-19 Llywodraeth Cymru, sefydlwyd Canolfan Gydgyssylltu Iechyd Meddwl ar y cyd rhwng Cyfarwyddwr y Rhaglen Iechyd Meddwl Genedlaethol ac Uned Gomisiynu Genedlaethol y Cydweithrediad ym mis Mawrth 2020. Gweithiodd timau iechyd meddwl o fewn Gwelliant Cymru a'r Uned Gyflawni i gefnogi'r trefniadau hyn.

Mae'r Ganolfan Gydgyssylltu wedi darparu un pwynt cyswllt a ffynhonnell wybodaeth ar gyfer gwasanaethau iechyd meddwl, anabledd dysgu a chamdefnyddio sylweddau y GIG ar gyfer y GIG a darparwyr preifat. Dyma rai o gamau cynnar y ganolfan (yn unol â chytundeb Grŵp Gweithredu Iechyd Meddwl Llywodraeth Cymru):

- Sefydlu grŵp arbenigol rithwir i roi cyngor ad hoc a chymeradwyo canllawiau clinigol.
- Capasiti ychwanegol ar gyfer cleifion iechyd meddwl mewnol (gwelyau ymchwydd) ar waith gyda rheolaeth ganolog ar y defnydd.
- Hunan-gymorth ac arweiniad iechyd meddwl a llesiant i'r boblogaeth ar-lein helaeth wedi'u coladu a'u darparu drwy linellau cymorth arbenigol CALL a Hub (ac Iechyd Cyhoeddus Cymru yn dilyn hynny).
- Datblygiad fframwaith adfer a chyfres gysylltiedig o gamau gweithredu ar waith.

## 6.6 Rhaglen Law yn Llaw at Blant a Phobl Ifanc (T4CYP)

Wrth i Rhaglen Law yn Llaw at Blant a Phobl Ifanc agosáu at ei therfyn arfaethedig ym mis Hydref 2019, canolbwyntiodd y tîm ar drosglwyddo prosiectau etifeddol i'w cartrefi hirdymor ac adfyfrio ar effaith y rhaglen ers 2015. Roedd hyn yn cynnwys sesiwn o'r Pwyllgor Plant, Pobl Ifanc ac Addysg, lle rhoddodd Carol Shillabeer, Cadeirydd T4CYP, dystiolaeth o'n cynnydd yn erbyn argymhellion *Cadernid Meddwl* (2018).

Cynhaliwyd dwy gynhadledd T4CYP ym mis Mehefin a mis Hydref 2019, a ddaeth ynghyd ag amrywiaeth o randdeiliaid, plant a phobl ifanc i rannu diweddariadau, gwybodaeth ac arfer da.

Bu'r Grŵp Rhanddeiliaid Ieuenctid Cenedlaethol yn weithgar drwy gydol y flwyddyn, gan gynnwys cynnal sesiwn 'holi ac ateb' fywiog gyda Vaughan Gething, y Gweinidog Iechyd a Gwasanaethau Cymdeithasol, a Kirsty Williams, y Gweinidog Addysg.

Yn dilyn adolygiad diwedd rhaglen manwl, cadarnhaodd Llywodraeth Cymru ym mis Rhagfyr 2019 y bydd rhaglen T4CYP (2) wedi'i hailffocysu, a'i hariannu tan fis Mawrth 2022, yn edrych ar Gymorth Cynnar a Chefnogaeth Uwch, gwasanaethau niwroddatblygiadol a chysylltiadau â Byrddau Partneriaeth Rhanbarthol.

### Cynhadledd Cymorth Cynnar a Chefnogaeth Uwch - Mehefin 2019

Daeth dros 90 o bobl ifanc a gweithwyr proffesiynol o bob cwr o Gymru i'r gynhadledd T4CYP Cymorth Cynnar a Chefnogaeth Uwch, a gyd-gadeiriwyd gan yr Athro Fonesig Sue Bailey OBE DBE. Nod y digwyddiad oedd nodi:

- diffiniad seiliedig ar werthoedd o'r hyn y mae Cymorth Cynnar a Chefnogaeth Uwch ar gyfer plant a phobl ifanc yn ei olygu
- sut y dylai'r cynnig edrych, a
- enghreifftiau o wasanaethau a phrosiectau sy'n bodoli eisoes yng Nghymru.

Cam pwysig o ran cyflawni argymhelliad *Cadernid Meddwl* (2018) oedd mynd i'r afael â'r heriau a wynebir gan blant a phobl ifanc nad ydynt yn cyrraedd y trothwy ar gyfer gwasanaethau iechyd meddwl plant a'r glasoed arbenigol, ond nad oes cymorth therapiwtig neu ychwanegol addas arall ar gael ar eu cyfer.

Mynychodd cynrychiolwyr o 11 awdurdod lleol, tri bwrdd iechyd, a 12 o sefydliadau trydydd sector, ynghyd â chynrychiolwyr o Gomisiynydd Plant Cymru, Cynulliad Cenedlaethol Cymru, Llywodraeth Cymru a Phrifysgol Caerdydd.

Roedd gweithdai rhyngweithiol yn cynnig lle i drafod a nodi negeseuon allweddol, cynhwysion allweddol a gwerthoedd craidd a ddylai fod yn ganolog i Gymorth Cynnar a Chefnogaeth Uwch. Cawsom ymatebion amser real gan gynadleddwyr ar ddechrau ac ar ddiwedd y dydd ar werthoedd allweddol, diffinio Cymorth Cynnar a Chefnogaeth Uwch a ffactorau hanfodol er mwyn sicrhau llwyddiant.

Roedd cyd-gynhyrchu wrth wraidd y digwyddiad. Cyflwynodd pobl ifanc gyflwyniadau a gweithdai ar y cyd, gan siarad am amrywiaeth o bynciau gan gynnwys defnyddio ffotograffiaeth i reoli iselder a gofalu am lesiant meddyliol fel person ifanc â phrofiad o ofal.

Mae'r wybodaeth a gasglwyd gennym yn gychwyn fframwaith Cymorth Cynnar a Chefnogaeth Uwch wedi'i gyd-gynhyrchu, fel rhan o ymdrech ar y cyd i wella canlyniadau i blant a phobl ifanc drwy sefydlu dull system gyfan, gyda gweithio amlddisgyblaethol yn cwmpasu iechyd, addysg, gofal cymdeithasol a'r trydydd sector.

## 6.7 Rhaglen Endosgopi Genedlaethol

Sefydlwyd y Rhaglen Endosgopi Genedlaethol yn 2019 i sbarduno gwelliannau cynaliadwy mewn gwasanaethau endosgopi. Cafodd ei datblygu yn dilyn cydnabod y pwysau yr oedd gwasanaethau endosgopi yn eu hwynebu yng Nghymru. Nod cyffredinol y rhaglen yw datblygu gwasanaethau endosgopi cynaliadwy sy'n darparu gwasanaethau amserol o ansawdd uchel i gleifion ac, yn benodol, gydbwysu'r galw a'r capasiti, ennill achrediad gan y Grŵp Cynghori ar y Cyd o unedau a galluogi optimeiddio'r rhaglen sgrinio'r coluddyn.

Mae'r rhaglen wedi'i strwythuro'n bedair ffrwd waith:

- Galw a chapasiti - sicrhau cynllunio ar gyfer galw a chapasiti sy'n gytbwys ac yn ymatebol trwy ddull safonol.
- Llwybrau clinigol - safoni llwybrau yn ôl tystiolaeth a sicrhau optimeiddio a thegwch.

- Hyfforddi a datblygu'r gweithlu - cefnogi dadansoddi'r gweithlu lleol, cynllunio swyddi, recriwtio a chadw staff a datblygu cyfleoedd hyfforddi a datblygu cenedlaethol.
- Cyfleusterau a seilwaith - datblygu trosolwg cenedlaethol o'r adnoddau materol, ennill achrediad gan y Grŵp Cynghori ar y Cyd o unedau endosgopi a gwella'r seilwaith TG.

Cyhoeddwyd cynllun gweithredu cenedlaethol ym mis Hydref 2019. Roedd gwasanaethau endosgopi yn wynebu heriau sylweddol cyn y pandemig ac mae ei effaith wedi ychwanegu'n sylweddol at faint yr her. Bydd y Rhaglen Endosgopi Genedlaethol yn newid ffocws ei chynllun gwaith i ddatblygu cynllun adfer cenedlaethol i gynorthwyo byrddau iechyd a datblygu model gwasanaeth mwy cynaliadwy ar gyfer y dyfodol.

### Modelu Capasiti a Galw GIG Cymru

Mae nifer y triniaethau endosgopi diagnostig sy'n ofynnol yn cynyddu oherwydd newidiadau yn y boblogaeth, trothwy is ar gyfer ymchwilio i ganser posibl, y galw am wylidwriaeth a'r angen i ehangu'r rhaglen sgrinio'r coluddyn. Ar hyn o bryd mae'r galw yn sylweddol anghydnewts â'r capasiti craidd sydd ar gael ac mae angen datblygu datrysiadau sy'n gynaliadwy.

Cyflawniad allweddol yn 2019/2020, sy'n hanfodol i gam diagnostig y rhaglen gyffredinol, oedd datblygu model safonol er mwyn cadarnhau'r galw a'r capasiti cyfredol ac yn y dyfodol yn unedau endosgopi yng Nghymru, gan ddefnyddio egwyddorion arweiniol y cytunwyd arnynt sy'n berthnasol i ddatrysiadau lleol.

Ar ôl ei sefydlu, trodd sylw'r rhaglen yn gyflym at ddylunio model galw a chapasiti. Erbyn Ionawr 2020, ar ôl mireinio'r model trwy waith gyda'r holl Fyrddau Iechyd, cynhyrchwyd data a allai ddisgrifio gweithgarwch triniaethau endosgopi, rhestru'r gweithgarwch, bylchau yn y gweithlu a'r cynnydd angenrheidiol mewn gweithgarwch sy'n ofynnol i fynd i'r afael â'r cynnydd a ragwelir yn nifer yr atgyfeiriadau a ddisgwylir dros yr ychydig flynyddoedd nesaf. Yr 'offeryn modelu' hwn oedd y cyntaf a gynhyrchwyd yn genedlaethol yng Nghymru.

Chwaraeodd y model galw a chapasiti ran ganolog wrth feintioli maint yr her a wynebwr gan wasanaethau endosgopi ledled Cymru, oherwydd eu galw cynyddol a'r diffyg gallu i fynd i'r afael â'r galw hwn. Mae wedi darparu'r wybodaeth angenrheidiol yn ystod cam diagnostig y rhaglen a fydd yn dylanwadu ar y cam nesaf, sef trawsnewid gwasanaethau endosgopi ledled Cymru.



## 6.8 Rhaglen Patholeg Genedlaethol

Drwy 2019/2020, parhaodd y Rhwydwaith Patholeg Cenedlaethol â'i waith parthed y canlynol:

- Cefnogi'r gwaith o gyflawni Rhaglen Lywodraethu Cymru.
- Datblygu a gweithredu rhaglen o waith strategol sy'n cyfrannu at gyflawni gweledigaeth y Datganiad o Fwriad Patholeg 2019.
- Sicrhau bod safonau a phrotocolau Cymru gyfan ar gyfer gwasanaethau patholeg yn GIG Cymru yn cael eu mabwysiadu.

Sefydlwyd Bwrdd Strategaeth newydd y Rhwydwaith Patholeg Cenedlaethol i sicrhau ei fod yn goruchwyllo'r cynllun gweithredu a'i ddatblygu'n barhaus. Caiff gwaith ei flaenoriaethu drwy'r Rhwydwaith Patholeg Cenedlaethol a'i gyflenwi drwy ei ffrydiau gwaith, e.e. Gweithlu a Grŵp Addysg Patholeg, Bwrdd Strategaeth Pwynt Gofal, Grŵp Rheolwyr Gweithredol Patholeg Cenedlaethol, Grŵp Ansawdd Patholeg a Chydymffurfiaeth Reoleiddiol Cymru Gyfan, a Bwrdd Rhaglen Genedlaethol Patholeg Celloedd Digidol.

### Profion Pwynt Gofal

Mae patholeg yn chwarae rhan yn 70% o'r holl ddiagnosis a wneir yn y GIG. Mae 95% o'r llwybrau clinigol yn dibynnu ar fynediad cleifion at wasanaethau patholeg effeithlon, amserol a chost-effeithiol.

Mae Profion Pwynt Gofal (PPG) yn cynhyrchu canlyniadau cyflym a chywir sy'n fanteisiol i'r claf drwy gyflymu'r diagnosis a'r driniaeth.

Gan gydnabod pwysigrwydd y gwasanaeth hwn sy'n datblygu'n barhaus, un o gamau allweddol y Datganiad o Fwriad Patholeg 2019 oedd y byddai GIG Cymru *'yn sefydlu trefniant strwythuredig ffurfiol i ddarparu gwasanaethau Profion Pwynt Gofal yn GIG Cymru'*.

Gan adeiladu ar waith Rhaglen Genedlaethol Moderneiddio Patholeg, tra'n parhau i fod yn gydnaws â gweithredu'r Datganiad o Fwriad, gwelwyd sawl cynnydd allweddol yn ystod 2019/20 i ddatblygu modelau cyflenwi cenedlaethol newydd ar gyfer diagnosteg PPG, sef:

- Sefydlu Bwrdd Strategaeth Profion Pwynt Gofal, gan roi trosolwg ffurfiol o'r Grŵp Cydlynwyr Pwynt Gofal Cenedlaethol
- Trwy ddull gweithdy i 'ddatblygu map cenedlaethol ar gyfer diagnosteg pwynt gofal':
  - Ymgysylltu â rhanddeiliaid sy'n defnyddio gwasanaethau patholeg a PPG.
  - Hyrwyddo'r syniad o greu un gwasanaeth cymorth cenedlaethol ar gyfer PPG, yn enwedig i ofal sylfaenol a chymunedol.
  - Nodi modelau newydd ar gyfer darparu gwasanaethau cymorth PPG – yr heriau a'r rhwystrau
- Penodi Arweinydd Gwasanaeth PPG Cenedlaethol i ddarparu arweiniad ffurfiol a datblygu ymhellach y modelau a nodwyd ar gyfer Gwasanaeth PPG Cenedlaethol.

Y camau nesaf fydd datblygu ymhellach y modelau gwasanaeth a nodwyd, darparu gofal yn nes at y cartref drwy gynnig y gofal cywir, yn y lle cywir, ar yr amser cywir.

## 6.9 Rhwydwaith Lymffoedema Cymru

Mae lymffoedema yn gyflwr tymor hir sy'n achosi chwyddo ym meinwe'r corff. Mae'n datblygu pan nad yw'r system lymffatig yn gweithio'n iawn.

Mae Rhwydwaith Lymffoedema Cymru, sy'n cwmpasu holl wasanaethau lymffoedema byrddau iechyd a thîm cenedlaethol bach, wedi'i wreiddio fel gwasanaeth sy'n seiliedig ar werth. Yn 2019/2020, cafodd y rhwydwaith gymeradwyaeth ar gyfer buddsoddi yn ei Achos Busnes sy'n Seiliedig ar Werth ar gyfer Lymffoedema.

Yn 2019/2020, cafodd gwasanaethau lymffoedema 7,687 o atgyfeiriadau cleifion newydd ac mae 36,759 o gysylltiadau wedi'u cwblhau. Roedd y llwyth achosion yn 20,616 o gleifion.

Mae gan y rhwydwaith dair prif raglen waith: datblygu gwasanaethau, addysg/archwilio/ymchwil ac arloesi/technoleg. O fewn pob un ohonynt, mae grwpiau prosiect niferus, gan gynnwys: llawfeddygaeth anastomosis gwythiennol lymffatig; capasiti a galw perfformiad data; llwybrau a pholisiau; cyd-gynhyrchu mewn ffilmiau presgripsiwn; addysg/e-ddysgu achrededig a Phrosiect B. Dechreuodd prosiect llid yr isgroen ym mis Ionawr 2020 a'i nod yw sicrhau arbedion effeithlonrwydd ar gyfer GIG Cymru.

Mae ymchwil ac addysg yn parhau i fod yn flaenoriaeth ac mae gwaith yn mynd rhagddo ar ddilysu PROMS-LYMPROM<sup>®</sup> a PREMS-LYMPREM<sup>®</sup>.

### Hybu ymwybyddiaeth o lymffoedema gyda staff cartrefi gofal

**Cefndir:** Mae cleifion sy'n cael eu hatgyfeirio at wasanaethau lymffoedema o gartrefi gofal (preswyl a nyrsio) yn aml yn achosion cymhleth, gyda llid yr isgroen rheolaidd, codymau a chymhlethdodau eraill. Cychwynnwyd ar brosiect addysg i hybu ymwybyddiaeth o'r cyflwr ymysg staff cartrefi gofal, gyda chyllid gan Lywodraeth Cymru.

**Nodau:** galluogi staff gofal i nodi preswylwyr sydd â lymffoedema, hyrwyddo atgyfeiriadau prydlon, codi pwysigrwydd gofal y croen ac ymarferion ac amcangyfrif y costau tebygol o gymhlethdodau sy'n gysylltiedig â'r cyflwr.

**Dulliau:** Cytunodd byrddau iechyd peilot i gymryd rhan a gwahoddwyd 47 o gartrefi gofal. Datblygwyd adnodd addysg a chynhaliwyd adolygiad cwmpasu o'r preswylwyr gyda staff cartrefi gofal gan therapydd lymffoedema. Casglwyd a dadansoddwyd data dienw gyda chymorth gan Brifysgol Abertawe.

**Canlyniadau:** Cymerodd 44 o gartrefi gofal ran yn y prosiect gyda 1,216 o becynnau addysg yn cael eu dosbarthu i staff cartrefi gofal. O'r 960 o breswylwyr a adolygwyd, mae'r canfyddiadau yn awgrymu bod lymffoedema gan 262 lymffoedema (27%); roedd 4% yn dioddef o gwympiadau aml, roedd gan 1% glwyfau ac roedd gan 3% lid yr isgroen rheolaidd. Dim ond 13% (35/262) o breswylwyr â lymffoedema oedd yn hysbys i'r gwasanaeth lleol. O'r 31 preswilydd oedd â llid yr isgroen, roedd lymffoedema gan 81%; o'r 11 o breswylwyr y nodwyd bod ganddynt glwyf, roedd lymffoedema gan 100%, ac o'r 40 o breswylwyr yn cofnodi cwympiadau, roedd lymffoedema gan 70%. Mae'r canfyddiadau'n awgrymu, yn ogystal â'r effaith ar drigolion, fod costau helaeth yn cael eu priodoli i lymffoedema, yn enwedig y nifer uchel o ymweliadau gan nyrsys ardal a derbyniadau gofal heb eu trefnu ar gyfer cwympiadau a llid yr isgroen, sef cyfanswm o bron £200K mewn 6 mis.

**Casgliad:** Mae addysg yn hanfodol i hybu ymwybyddiaeth o lymffoedema mewn cartrefi gofal. Drwy wella hyder gofalwyr wrth nodi'r cyflwr, roeddent yn gallu atgyfeirio preswylwyr at wasanaeth lymffoedema lleol yn uniongyrchol, gan ddileu'r angen am ymweliadau gan feddygon teulu. Bydd galluogi staff cartrefi gofal i ddeall pwysigrwydd gofal croen ac ymarferion yn lleihau'r risg o lymffoedema mewn preswylwyr eraill.

## 6.10 Rhaglen Ddelweddu Genedlaethol

Mae'r Datganiad o Fwriad o ran Delweddu (Mawrth 2018) yn darparu'r cyfeiriad strategol ar gyfer gwasanaethau delweddu yng Nghymru. Mae'r rhaglen ddelweddu genedlaethol yn cael ei goruchwylio gan Fwrdd Strategaeth y Rhaglen Ddelweddu Genedlaethol, gyda chymorth ffrydiau gwaith:

- Cynhaliodd **Grŵp y Gweithlu ac Addysg Delweddu** waith ar alw a chapasiti, arfer uwch ac ymarfer estynedig, addysg, llwybrau hyfforddi a data am y gweithlu.
- Cynhaliodd y **Fforwm Ansawdd Delweddu** adolygiad gan gymheiriaid, datblygodd weithdrefn ddiwygiedig ar atgyfeirwyr anfeddygol, a hwyluswyd dysgu a rennir.
- Datblygodd y **grŵp Llwybr Diagnosteg Cancer y Prostad** brotocolau coladu data a biopsi safonedig.

### MRI amlbarametrig ar gyfer diagnosis o ganser y prostad

Ym mis Mai 2019, cyhoeddwyd cyfarwyddyd diagnosis a rheoli cancer y prostad gan y Sefydliad Cenedlaethol dros Ragoriaeth mewn Iechyd a Gofal (NICE). Un o'r newidiadau allweddol yw'r argymhelliad i gyflwyno MRI amlbarametrig cyn biopsi ar gyfer diagnosis o ganser y prostad. The pathway received considerable political and public scrutiny, and NHS Wales needed to be in a position to implement the recommendations.

Bu'r llwybr yn destun cryn dipyn o graffu gwleidyddol a chyhoeddus, ac roedd angen i GIG Cymru fod mewn sefyllfa i weithredu'r argymhellion. Cytunodd bwrdd strategaeth y rhaglen i ddarparu arweinyddiaeth ganolog i gefnogi'r broses weithredu yng Nghymru, a ffurfiwyd Is-grŵp Llwybr Diagnosteg Cancer y Prostad ym mis Awst 2019.

Dros yr ychydig flynyddoedd diwethaf, yn unol â'r dystiolaeth sy'n dod i'r amlwg, bu cynnydd o 300-400% mewn MRI ar gyfer y prostad. Roedd canllaw NICE hefyd yn argymhell y gallai dynion â phroffion MRI negyddol (30%) osgoi biopsi ar unwaith a'r risgiau ynghlwm wrth hynny. O ganlyniad, mae angen i'r sganiau a'r adroddiadau fod o ansawdd uchel. Rhoddwyd y dasg i'r is-grŵp o hyrwyddo mabwysiadu safonau a phrotocolau gofynnol ledled Cymru.



Gyda chynrychiolaeth o radioleg, wroleg, gofal sylfaenol, Academi Ddelweddu Genedlaethol Cymru (NIAW), Prostate Cancer UK (PCUK) ac arbenigwyr eraill, dechreuodd yr is-grŵp gynllunio rhaglen waith, gan adolygu elfennau o'r llwybr i annog gweithredu canllaw NICE, yn seiliedig ar safonau, gan gynnwys:

- Gwybodaeth i'r cyhoedd a chleifion.
- Gwybodaeth am ofal sylfaenol, hyfforddiant a chefnogaeth.
- Protocolau MRI amlbaramterig.
- Adrodd.
- Techneg biopsi.

Mae'r is-grŵp yn cynnig amgylchedd sy'n cefnogi cydweithio a, diolch i ymdrechion yr aelodau a'r berthynas ragorol â PCUK (a dysgu o'u gwaith gyda GIG Lloegr), bu rhai datblygiadau cyffrous:

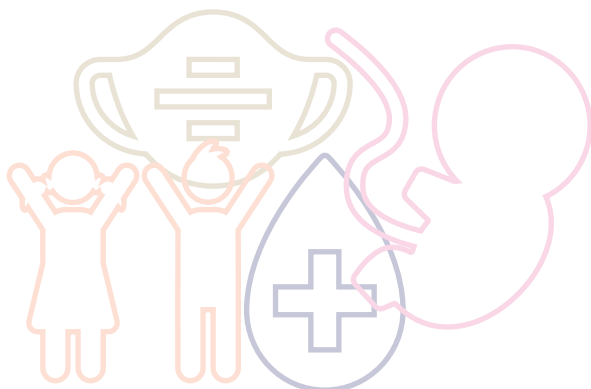
- Cyfleoedd hyfforddi a mentora gyda NIAW a PCUK, gan gynnwys cynnig rhithwir drwy feddalwedd cydweithio.
- Cysylltu â meddygon teulu i lywio sut rydym yn safoni gwybodaeth i gleifion a rhaglen addysg gofal sylfaenol i roi'r wybodaeth ddiweddaraf i feddygon teulu.
- Holiaduron i fyrddau iechyd er mwyn deall arferion cyfredol a llywio'r broses o ddatblygu protocolau safonedig.

Yn y pen draw, y nod yw lleihau amrywiadau, gwastraff, niwed a chost fel bod cleifion yn cael gwasanaeth o ansawdd uchel, sy'n deg ac yn rhoi'r canlyniad gorau posibl waeth ble maent yn byw.

## 6.11 Rhaglen Gaffael y System Gwybodeg Radioleg

Bydd Rhaglen Gaffael y System Gwybodeg Radioleg yn arwain at gaffael system radioleg ddiagnostig dechrau i'r diwedd i ddiwallu anghenion gwasanaethau delweddu ledled Cymru. Bydd y rhaglen yn cynnwys gwasanaeth gwneud cais electronig cwbl weithredol a datblygu gwasanaethau gwybodaeth a deallusrwydd

busnes. Drwy 2019/2020, cynhaliwyd sesiynau ymgysylltu â'r farchnad ar gyfer cyflenwyr a gweithdai i rannu canfyddiadau a chasglu sylwadau defnyddwyr. Bydd y rhaglen hon yn parhau i fod yn flaenoriaeth gydol 2020/2021.



## 6.12 Gwyddor Gofal Iechyd

Ym mis Mawrth 2018, cyhoeddodd Llywodraeth Cymru y fframwaith Gwyddor Gofal Iechyd yn GIG Cymru – *Edrych tuag at y Dyfodol*, gan ddisgrifio gweithgareddau a gynlluniwyd i arwain gwyddor gofal iechyd yn GIG Cymru i'r dyfodol, a chroesawu'r cyfleoedd o fewn 'Cymru Iachach'. Mae'n nodi gweledigaeth a chyfeiriad i'r gweithlu gwyddor gofal iechyd ac, er mwyn cyflawni hyn, rydym yn gweithio gyda'n hamrywiaeth amrywiol o broffesiynau, er mwyn galluogi GIG Cymru i fod yn fwy diogel, cynaliadwy ac arloesol, a rhoi mwy o werth i ddinasyddion Cymru. Rydym yn gweithio i dynnu sylw at wyddor gofal iechyd fel dewis gyrfa gwerth chweil, gan weithio ar gyrion gwyddoniaeth i wella gofal cleifion ledled amrywiaeth o ddisgyblaethau a llwybrau clinigol.

Ymhlith ei weithgareddau drwy 2019/20, mae tîm y rhaglen wedi:

- Cynhyrchu canllawiau ar rôl, recriwtio a hyfforddi Gwyddonwyr Clinigol Ymgynghorol yng Nghymru, fel dechrau cyfres o ganllawiau ar raddau gyrfa ym maes gwyddor gofal iechyd.
- Datblygu cynllun cenedlaethol ar gyfer niwroffisioleg i fynd i'r afael â pheth o'r prinder staff aciwt.
- Gweithio gydag ysgolion cynradd lleol o dan ymbarél 'Gweld Gwyddoniaeth' i ymgysylltu â phobl ifanc a chynyddu ymwybyddiaeth o broffesiynau mewn gwyddor gofal iechyd.

### Ymgysylltu â'r gweithlu gwyddor gofal iechyd

Un o ddibenion allweddol *Edrych tuag at y Dyfodol* yw harneisio'r potensial o fewn y gweithlu gwyddor gofal iechyd drwy gynllun gweithlu uchelgeisiol i alluogi gwyddonwyr gofal iechyd i roi mwy o gyfraniad at gyflawni clinigol, a thrawsnewid gwasanaethau yn y dyfodol. Roedd codi proffil y strategaeth a rhoi cyfle i'r gweithlu gwyddor gofal iechyd uno a siarad ag 'un llais' yn ganolog i nod digwyddiadau ymgysylltu, er mwyn datgloi potensial gwyddor gofal iechyd.

Er mwyn rhoi cyhoeddusrwydd i *Edrych tuag at y Dyfodol* ac ymgysylltu â'r gweithlu gwyddor gofal iechyd, hwylusodd tîm y rhaglen weithdai rhanddeiliaid, yn canolbwyntio ar themâu allweddol:

- Gweithlu.
- Ymchwil gymhwysol ac arloesi.
- Ailgynllunio a thrawsnewid y gwasanaeth.
- Diwylliant ac integreiddio.
- Ansawdd a gwella gwasanaethau.

Gweithiodd tîm y rhaglen gyda'r Rhwydwaith Gwyddor Gofal Iechyd, Cyfarwyddwyr Gweithredol Therapiau a Gwyddor Gofal Iechyd, Llywodraeth Cymru ac amrywiaeth o bartneriaid eraill, er mwyn mynd i'r afael â heriau ym maes gwyddor gofal iechyd, ac ysbrydoli ymgysylltu traws-ddisgyblaethol a rhanddeiliaid lluosog i gyflawni'r weledigaeth ar gyfer gwyddor gofal iechyd.

## 6.13 Rhwydwaith Gwybodaeth Labordai Cymru (LINC)

Mae LINC yn rhaglen drawsnewidiol i gefnogi darpariaeth gwasanaeth patholeg modern, cynaliadwy fel rhan o'r Datganiad o Fwriad Patholeg. Un o'r amcanion allweddol yw caffael a gweithredu gwasanaeth System Rheoli Gwybodaeth Labordy (LIMS) newydd ar gyfer Cymru.

Gyda lefel uchel o ymgysylltiad gan y gwasanaeth patholeg, cwblhaodd LINC Achos Busnes Amlinellol. Yn dilyn cymeradwyo achos busnes gan bob bwrdd iechyd, ymddiriedolaeth a Llywodraeth Cymru, cyhoeddwyd hysbysiad contract ym mis

Ionawr 2020 a lluniwyd rhestr hir o bum cyflenwr. Bydd y broses gaffael yn parhau gydol 2020/2021, gyda'r nod o ddyfarnu'r contract ar gyfer y LIMS newydd erbyn Mehefin 2021.

Law yn llaw â'r broses gaffael, mae Grŵp Strategaeth Safoni dan arweiniad gwasanaethau yn arwain y gwaith o safoni profion patholeg a llif gwaith gydag amrywiad gwarantiedig yn unig. Mae catalog meistr yn cael ei ddatblygu i ddarparu i'r cyflenwr llwyddiannus i ddatblygu'r gwasanaeth LIMS newydd unwaith i Gymru.

### Gwell canlyniadau i gleifion a gwella diogelwch cleifion drwy safoni'r prawf patholeg ar gyfer clefyd seliag

Mae clefyd seliag yn anhwylder awto-imiwn lle mae'r system imiwnedd yn credu'n anghywir bod glwten — protein mewn gwenith, barlys, rhyg, a cheirch — yn ymosodwr estron. Mae'r system imiwnedd yn creu gwrthgyrff sy'n ymosod ar ensym yn y coluddion o'r enw trawsglwtaminas meinwe (tTG). Gall hyn achosi amrywiaeth o symptomau, yn cynnwys poen yn yr abdomen, dolur rhydd, rhwymedd, chwydu ac wlsrau yn y geg.

Gellir gwneud diagnosis o glefyd seliag hefyd drwy brawf gwaed sy'n canfod adwaith imiwn i glwten. Ar gyfer canlyniadau aneglur, gellir cynnal prawf gwrthgyrff endomysiaidd dilynol a fydd yn llywio penderfyniad i gynnal biopsi mewn cleifion sydd â chanlyniad cadarnhaol.

Wales. The standardisation of this test has led to better patient outcomes, improved patient safety, and has driven forward the standardisation work in immunology.

Ledled Cymru, roedd gan bob bwrdd iechyd ei feini prawf ei hun ar gyfer cynnal yr ail brawf gwrthgyrff endomysiaidd. Roedd y Grŵp Safoni Imiwnoleg wedi cytuno i fabwysiadu'r canllawiau a argymhellwyd gan NICE, ond nid oedd hyn wedi cael ei roi ar waith. Nododd Grŵp Safoni Strategaeth LINC ei fod yn flaenoriaeth ar gyfer safoni. Cefnogodd y grŵp yr Arweinydd Safoni Imiwnoleg, a adolygodd y canllawiau diweddaraf a chynnig tri opsiwn i gydweithwyr o bob bwrdd iechyd, a daethpwyd i benderfyniad ar y cyd am un llif gwaith safonedig ar gyfer y prawf tTG i Gymru.

Mae hyn bellach wedi'i weithredu yn y system rheoli gwybodaeth labordai presennol, ei brofi gan wasanaeth imiwnoleg Bwrdd Iechyd Prifysgol Aneurin Bevan a'i gyflwyno ledled Cymru. Mae safoni'r prawf hwn wedi arwain at ganlyniadau gwell i gleifion, gwell diogelwch i gleifion, ac wedi gyrru'r gwaith safoni ym maes imiwnoleg yn ei flaen.

## 6.14 Grwpiau gweithredu

Sefydlwyd nifer o grwpiau gweithredu cenedlaethol ar gyfer cyflyrau mawr i gefnogi strategaeth iechyd 2011 Llywodraeth Cymru, *Law yn Llaw at Iechyd*.

Rhoddwyd y dasg o ddatblygu a gweithredu cynlluniau cyflawni cenedlaethol yn barhaus i'r grwpiau gweithredu. Bydd y cynlluniau cyflawni ar waith tan ddiwedd 2020/21, tra bod cyllid ar gyfer grwpiau gweithredu wedi'i gadarnhau'n ddiweddar tan ddiwedd 2021/22.

Caiff pob grŵp gweithredu ei gadeirio gan brif weithredwr arweiniol neu gyfarwyddwr gweithredol bwrdd iechyd arall. Mae tri grŵp gweithredu (Canser, Clefyd y Galon a Salwch

Critigol) yn cydweddu'n agos â rhwydweithiau clinigol o fewn y Cydweithrediad, ac yn cael eu cefnogi ganddynt, gyda'r grŵp gweithredu hefyd yn gweithredu fel bwrdd y rhwydwaith ac wedi eu cynnwys mewn adrannau cynharach o'r adroddiad hwn.

Yn 2019/2020, daeth y Cydweithrediad yn gyfrifol am gymorth rheolaethol a gweinyddol i'r grwpiau gweithredu hynny heb rwydweithiau clinigol, a throsglwyddwyd staff presennol yn y rolau hyn i'r Cydweithrediad. Mae'r adrannau canlynol yn cynnig enghreifftiau o waith rhai o'r grwpiau gweithredu, a gefnogir gan y cydlynwyr a'r staff cymorth.



## 6.15 Grŵp Gweithredu ar gyfer Diabetes

Roedd 2019/20 yn flwyddyn brysur a buddiol i'r Grŵp Gweithredu ar gyfer Diabetes. Roedd y datblygiadau yn cynnwys:

- Gwasanaeth ym Mwrdd Iechyd Prifysgol Bae Abertawe i atal diabetes math 2 mewn pobl risg uchel, yn seiliedig ar fodel hynod gost-effeithiol a chlinigol effeithiol.
- Dilead gwasanaethau diabetes math 2 mewn pedwar bwrdd iechyd.
- Rhaglen adolygu gan gymheiriaid ar gyfer diabetes math 1.
- Rhaglen addysg newydd *SERENConnect* ar gyfer oedolion ifanc.
- Gwnaeth y Rhwydwaith Plant gynnydd rhagorol mewn gwaith diagnosis cynnar, addysg SEREN a gwell deilliannau archwilio.
- Mae'r holl fyrddau iechyd bellach wedi'u hyfforddi i gyflwyno'r rhaglen addysg DAFNE (addas dosau ar gyfer bwyta'n arferol) i gleifion.
- Modiwlau addysg ar-lein a gafaelwyd ar gyfer gweithwyr gofal iechyd proffesiynol yng Nghymru.
- Ffocws newydd ar faterion iechyd meddwl gyda datblygiad deunyddiau cymorth seicolegol a chymorth anhwylderau bwyta.
- Canllawiau cenedlaethol i gefnogi pob agwedd ar ofal traed ynghlwm wrth ddiabetes.
- Ffurio Grŵp Cyfeirio Cleifion Cymru Gyfan.

### Ymgyrch Ymwybyddiaeth o Ddiabetes Math 1 mewn Plant

Mae'r astudiaeth achos ddychmygol ganlynol yn dangos y gwelliannau mewn gofal y mae'r ymgyrch yn gweithio i'w cyflawni wrth i glaf ifanc drosglwyddo i fyd oedolion:

Mae Ffion yn 15 oed pan mae'n dechrau teimlo'n sâl gyda blinder, colli pwysau a syched. Mae ei mam yn mynd â hi at ei meddyg teulu sy'n nodi symptomau diabetes a'r angen i atgyfeirio ar yr un diwrnod oherwydd yr ymgyrch Ymwybyddiaeth o Ddiabetes Math 1 mewn Plant. Mae hi'n dechrau triniaeth gyda chymorth gan y tîm diabetes pediatriig. Mae ei nyrs diabetes arbenigol yn ei chefnogi hi, ei theulu a'i hysgol. Mae rhaglen addysg arobryn SEREN yn ei helpu i deimlo'n fwy hyderus a gwybodus wrth reoli ei diabetes. Yn 16 oed, mae diabetes yn achosi pryder a gwrthdaro teuluol, ac maent yn derbyn cefnogaeth gan y seicolegydd.

Pan fydd Ffion yn 16, mae'r gwasanaeth pontio, a ailstrwythurwyd yn unol â'r Safon Cymru Gyfan ar gyfer Symud Pobl â Diabetes o Wasanaethau Pediatriig i Wasanaethau Oedolion yn GIG Cymru, yn ei pharatoi dros y ddwy flynedd nesaf ar gyfer trosglwyddo i wasanaethau oedolion. Mae'n mynd ati i ymgysylltu â'r Gweithiwr Ieuenctid Diabetes sy'n ei chefnogi gyda cheisiadau coleg ac yn cymryd rhan yn rhaglen SEREN Connect, rhaglen addysg grŵp sy'n canolbwyntio ar faterion a diddordebau pobl ifanc, a gynlluniwyd i hyrwyddo cefnogaeth gan gymheiriaid. Mae hi'n dysgu gyrru ac yn cael ei chefnogi gan y llyfryn gyrru Talking Type 1, un o gyfres o bamffledi a ddatblygwyd ar gyfer pobl ifanc sydd â diabetes.

Yn y clinig oedolion ifanc, mae hi'n gweld rhaglen addysg strwythuredig DAFNE yn ddefnyddiol iawn. Yn y brifysgol, caiff ei chefnogi gan negeseuon testun ac e-byst gan y Nyrs Diabetes Oedolion Ifanc ond mae'n ei chael yn anodd cydbwysu ei glwcos â'i gwaith a chwarae hoci, felly mae'r Tîm Pwmp Inswlin yn ei helpu i ddefnyddio pwmp inswlin dolen gaeedig hybrid ac mae'n llawer hapusach gyda hyn. Flwyddyn yn ddiweddarach, fodd bynnag, mae'n teimlo straen cynyddol o'r ffocws dyddiol ar ei diabetes ac mae'n cael diagnosis o "ludded" ac yn cael ei helpu gan y llyfr gwaith Lluded Diabetes, rhan o gyfres a grëwyd yng Nghymru.



## 6.16 Grŵp Gweithredu ar Ofal Diwedd Oes

Yn ystod 2019 /2020, roedd blaenoriaethau'r Grŵp Gweithredu ar Ofal Diwedd Oes yn canolbwyntio ar y canlynol:

- Cynllunio Gofal Ymlaen Llaw ac i'r Dyfodol, a chynhyrchu dogfen weledigaeth i Gymru.
- Cymunedau Tosturiol, gyda'r Gweinidog Iechyd a Gwasanaethau Cymdeithasol yn cytuno ar 'Gwlad Dosturiol – Siarter ar gyfer Cymru'.
- Galar, gyda chanfyddiadau o astudiaeth o wasanaethau yn ffurfio sail ar gyfer Rhaglen Ymdopi â Galar Llywodraeth Cymru.
- Gwasanaethau pediatrig: gweithio mewn partneriaeth â hosbisau plant gwirfoddol i ddatblygu model cynaliadwy i Gymru. Mae hyn wedi arwain at ddatblygu manyleb gwasanaeth llawn a fydd yn cael ei hystyried gan y Bwrdd Gofal Diwedd Oes yn 2020/2021.

### Arolwg cwmpasu o wasanaethau profedigaeth yng nghymru

**Cefndir:** Mae'r Bwrdd Diwedd Oes yn cydnabod bod yna fynediad anghyfartal at ofal profedigaeth i bobl o bob oed, yn enwedig i'r rhai sy'n cael eu heffeithio gan farwolaeth sydyn, lle mae'r golled yn annisgwyl. Cydnabyddir yn eang y dylai gofal profedigaeth fod ar gael i'r rhai sydd angen cymorth yn dilyn colli un o'u hanwyliaid, gan y gall hyn leihaus effaith emosiynol, corfforol a meddyliol galar.

Fel y disgrifir gan y Sefydliad Cenedlaethol dros Ragoriaeth Glinigol, mae gofal profedigaeth ddigonol yn gofyn am y canlynol:

1. Cynnig gwybodaeth am y profiad o brofedigaeth a galar a chyfeirio pobl at gymorth pellach.
2. Darparu'r cyfle i fanteisio ar gyfleoedd ffurfiol, myfyrion ar alar, a all gynnwys sesiynau unigol neu grŵp.
3. Ymyriadau arbenigol, yn cynnwys gwasanaethau iechyd meddwl, cymorth seicolegol a chwrsela arbenigol.

Mae gwybodaeth gynhwysfawr am wasanaethau lleol yn hanfodol ar gyfer darparu hyn.

**Methodoleg:** Comisiynwyd Canolfan Ymchwil Marie Curie i gynnal arolwg o wasanaethau profedigaeth sy'n cael eu darparu ledled Cymru. Roedd hwn yn cynnwys adolygiad o lenyddiaeth, arolygon ac ymgynghoriad ag arbenigwyr gofal profedigaeth, gweithwyr gofal iechyd proffesiynol ac academyddion. Derbyniwyd 250 o ymatebion.



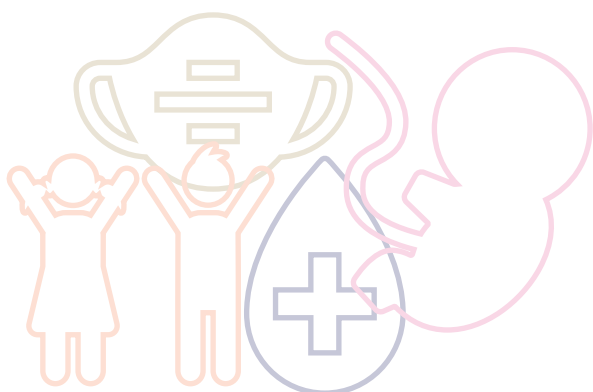
**Canlyniadau:** Disgrifiodd yr ymatebwyr fylchau a heriau mewn darpariaeth profedigaeth, yn debyg i rai mewn arolygon eraill yn y DU/Ewrop:

- Diffyg fframwaith clir ar gyfer comisiynu/darparu gwasanaethau profedigaeth a diffyg blaenoriaethu gofal profedigaeth mewn sefydliadau.
- Diffyg mynediad at gyllid a mynediad cyfyngedig at hyfforddiant a chyfleusterau.
- Heriau o ran gallu cael gafael ar gymorth arbenigol, rhestri aros/anallu i fodloni galw, meini prawf cymhwysedd cyfyngedig, llwybrau atgyfeirio aneglur a heriau mynediad daearyddol/ardaloedd gwledig.

**Gwersi a ddysgwyd:** Angen darparu:

- Tegwch/mynediad at fathau priodol a lefelau cymorth.
- Atgyfeiriad ac asesiad risg gyda llwybrau atgyfeirio clir.
- Datblygu a chynnal cyfeiriadur profedigaeth i greu model gwasanaeth mwy cynaliadwy a di-dor.
- Mynediad gwell R hyfforddiant ar gyfer staff/gwirfoddolwyr.
- Gwelliannau o ran sut mae gwasanaethau'n cael eu gwerthuso a'u hasesu.

**Canlyniad:** Datblygu fframwaith cenedlaethol ar gyfer gofal profedigaeth, hyrwyddo rhoi blaenoriaeth i gymorth profedigaeth ar lefel sefydliad a rhanbarth, darparu gweithlu cynaliadwy, brwdfrydig, darparu cymorth profedigaeth effeithiol ac effeithlon ledled Cymru.



## 6.17 Grŵp Gweithredu Clefyd yr Afu

Yn ystod 2019/20, mae Grŵp Gweithredu Clefyd yr Afu wedi parhau i weithio gyda'r GIG a chydweithwyr y trydydd sector i weithredu prif argymhellion Cynllun Cyflawni Clefydau'r Afu. Ymysg ei flaenoriaethau ar gyfer 2019/20 roedd:

- Atal clefyd yr afu
  - parhau i gefnogi Timau Gofal Alcohol a sefydlwyd ym mhob ysbyty cyffredinol dosbarth yng Nghymru.
  - parhau i weithio i ddileu hepatitis feirysol a gludir yn y gwaed.
- Canfod clefyd yr afu'n gynnar.
- Cefnogi holl wasanaethau afu Cymru i weithio tuag at achrediad Lefel 1 a Lefel 2 o dan raglen achredu IQUILS (Improving Quality in Liver Services).
- Datblygu Cofrestrfa Clefydau Afu Cymru.

### Profion Cyflym ar gyfer Hepatitis C

Mae Hepatitis C yn broblem fawr mewn carchardai. Mae gan lawer o garcharorion hanes o gamddefnyddio cyffuriau mewnwythiennol, ac mae'n debyg bod gan lawer hepatitis C.

Er bod triniaethau syml ac effeithiol ar gael erbyn hyn mae carcharorion wedi gorfod aros sawl wythnos am ganlyniadau profion ac i ddechrau triniaeth, sy'n golygu bod llawer o garcharorion wedi'u trosglwyddo neu eu rhyddhau cyn cael eu canlyniadau neu driniaeth, a oedd yn cael effaith negyddol ar eu hiechyd ac yn cynyddu'r risg o drosglwyddiad yn y gymuned ac mewn carchardai eraill. Mae hon yn broblem arbennig mewn carchar remand lle mae yna drosiant uchel o garcharorion.

Aeth yr Is-grŵp Hepatitis Feirysol ati i sefydlu system beilot gyflym i brofi a thrin yng Ngharchar Abertawe gan weithio gyda'r Carchar, Bwrdd Iechyd Prifysgol Bae Abertawe ac Iechyd Cyhoeddus Cymru. Mae Profion Pwynt Gofal yn golygu bod modd gallu rhoi triniaeth ar gyfer hepatitis C i garcharorion o fewn diwrnod neu ddau iddynt ddod i'r carchar.

Ym mis Medi 2019, cyhoeddwyd bod yr holl ddynion yng Ngharchar Abertawe wedi'u profi am hepatitis C a'u bod naill ai wedi profi'n negatiff neu eisoes yn derbyn triniaeth, gan ddileu hepatitis C, y carchar remand cyntaf yn y DU i wneud hynny.



## 6.18 Grŵp Gweithredu ar gyfer Cyflyrau Niwrolegol

Y blaenoriaethau ar gyfer 2019/2020 oedd:

- Gweithredu dull cyd-gynhyrchiol o hybu ymwybyddiaeth o gyflyrau niwrolegol.
- Gweithredu dull cyd-gynhyrchiol o ddatblygu gwasanaethau.
- Datblygu llwybrau a modelau gofal clir yn seiliedig ar arfer gorau a thystiolaeth ymchwil.

Aeth yr arweinydd clinigol ymlaen â gwaith i wella ymgysylltiad clinigol a threfniadaeth, gyda grwpiau gorchwyl a gorffen yn cael eu sefydlu ar gyfer Trawiadau, Niwroadsefydlu a Gwasanaethau Niwroleg Pediatrig. Sicrhawyd lleoedd ar y Rhaglen Arweinyddiaeth Glinigol a gyflwynwyd

drwy Addysg Strôc i Gymru, a dyrannwyd 2 le i bob un o'r grwpiau gorchwyl a gorffen i gynorthwyo clinigwyr i gyflawni amcanion y grwpiau.

Dyrannwyd cyllid i Gynghrair Niwrolegol Cymru i ddatblygu Mesur Profiad a Gofnodir gan Gleifion a rhaglen hybu ymwybyddiaeth.

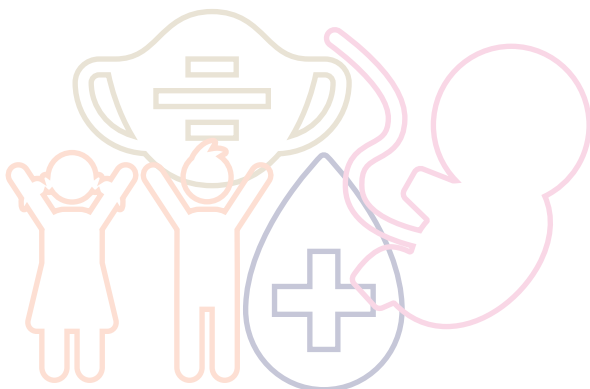
Mae'r grŵp wedi parhau i weithio gyda'r tîm Gofal Iechyd sy'n Seiliedig ar Werth i weithredu'r Mesur Canlyniadau a Gofnodir gan Gleifion ledled pob bwrdd iechyd. Mae gwaith yn mynd rhagddo i ychwanegu'r gwaith hwn at y platfform cenedlaethol ar gyfer gwasanaethau i bobl â chyflyrau niwrolegol.

### Grŵp Gorchwyl a Gorffen ar gyfer Trawiadau

Epilepsi yw un o'r cyflyrau niwrolegol mwyaf cyffredin, ac mae'n cyflwyno i ofal sylfaenol, gofal aciwt heb ei drefnu, clinigau cleifion allanol, a gwasanaethau cymunedol. Mae'n cael effaith anghymesur mewn ardaloedd o amddifadedd uchel, mae'n gysylltiedig â marwolaethau cynamserol sylweddol, a gall fod yn broblem eilaidd gyffredin mewn nifer o gyflyrau niwrolegol eraill, yn cynnwys ôl-niwed i'r ymennydd, tiwmor ar yr ymennydd, strôc a MS.

Sefydlwyd y Grŵp Gorchwyl a Gorffen ar gyfer Trawiadau ym mis Gorffennaf 2019, dan gadeiryddiaeth Dr Rob Powell, niwrolegydd ymgynghorol ym Mwrdd Iechyd Prifysgol Bae Abertawe. Grŵp amlbroffesiynol ydyw, gyda chynrychiolaeth o bob bwrdd iechyd, y trydydd sector a Phrifysgol Abertawe, a'i flaenoriaethau yw:

- Datblygu llwybr safonol i Gymru gyfan ar gyfer rheoli epilepsi a thrawiadau cyntaf, gan gynnwys gofal sylfaenol ac eilaidd.
- Datblygu Mesur Canlyniadau a Gofnodir gan Gleifion cenedlaethol ar gyfer epilepsi.
- Gwella adrodd a chodi ymwybyddiaeth o Farwolaeth Sydyn Annisgwyl mewn Epilepsi (SUDEP).



Mae dau nyrs epilepsi arbenigol wedi bwrw ymlaen â phrosiectau fel rhan o'r Rhaglen Arweinyddiaeth Glinigol:

- Datblygu llwybr Cymru gyfan ar gyfer trawiad cyntaf i'w ddefnyddio mewn adrannau achosion brys a gofal sylfaenol i wella canlyniadau i gleifion.
- Datblygu a darparu model gofal cynaliadwy yng Nghanolfan Epilepsi Cymru drwy roi gwasanaeth apwyntiad ynghlwm wrth symptomau a arweinir gan y claf ar waith, gan ddarparu cyfnod pontio di-dor ledled gofal sylfaenol ac eilaidd.

Mae epilepsi/SUDEP bellach i gael ei gynnwys yn Fframwaith Profedigaeth Cenedlaethol Cymru sy'n cael ei ddatblygu.

Mae'r grŵp hefyd wedi cael trafodaethau cychwynnol gyda'r tîm gofal iechyd sy'n seiliedig ar werth ynghylch datblygu dangosfwrdd data cenedlaethol ar gyfer trawiadau ac epilepsi. Bydd hyn yn llywio ac yn cefnogi'r gwaith o ddatblygu dangosfwrdd cenedlaethol ar gyfer cyflyrau niwrolegol yn fwy cyffredinol.



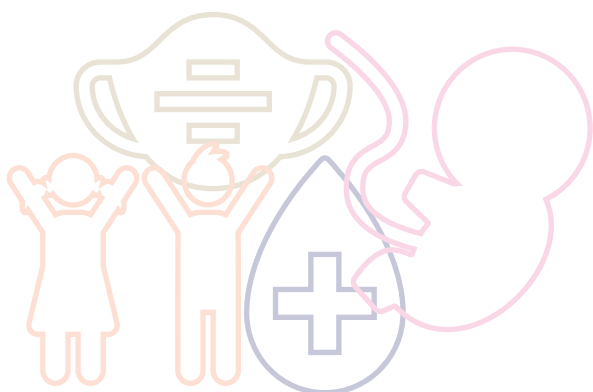
## 6.19 Grŵp Gweithredu ar Glefydau Prin

Y diffiniad o glefyd prin yw un sy'n effeithio ar lai nag 1 o bob 2,000 o'r boblogaeth gyffredinol. Mae rhwng 5,000 a 8,000 o glefydau prin hysbys i'w cael a bydd 7% o'r boblogaeth yn cael eu heffeithio gan glefyd prin ar ryw bwynt yn eu bywydau. Yn ystod y flwyddyn, mae'r Grŵp Gweithredu ar Glefydau Prin wedi parhau i weithio i wella gwasanaethau i blant ac oedolion sydd â chlefyd prin gan ganolbwyntio ar gyflawni nifer o flaenoriaethau allweddol:

- Nodi a gwella'r llwybr ar gyfer cleifion gyda diagnosis anhysbys neu y mae eu diagnosis wedi'i oedi.
- Sicrhau bod adborth cleifion, arferion gorau a thystiolaeth yn cael eu defnyddio'n well i wella llwybrau i wasanaethau sylfaenol, eilaidd ac arbenigol.
- Gwella sut yr adroddir gwybodaeth am glefydau prin gan gynnwys epidemioleg, dadansoddi digwyddiadau arwyddocaol a chyd-ddysgu.

### Gwasanaeth Genomau Babanod a Phlant Cymru (WINGS)

Mae Gwasanaeth Geneteg Feddygol Cymru Gyfan wedi datblygu Gwasanaeth Genomau Babanod a Phlant Cymru (WINGS) sy'n darparu profion genomau cyfan ar gyfer babanod sy'n ddifrifol wael a phlant â chlefydau prin na ellir eu hesbonio. Mae rhwng 6,000 a 8,000 o glefydau genetig hysbys i'w cael, ond mae llawer o bobl â salwch prin yn gorfod aros am gyfnod hir i gael atebion, wrth i arbenigwyr geisio gweld pa enynnau a allai fod yn gyfrifol. Bydd y gwasanaeth newydd hwn yn helpu i gynyddu'r gallu i nodi achos genetig clefydau prin yn sylweddol, a byrhau 'taith ddiagnostig' hirfaith yn aml, gan alluogi clinigwyr, rhieni a gofalwyr i wneud penderfyniadau seiliedig ar dystiolaeth a lleihau'r gorbryder sy'n gysylltiedig ag ansicrwydd. Bydd y gwasanaeth hwn ar gael o fis Ebrill 2020 a dyma wasanaeth Dilyniannu Genomau Cyfan cyflym diagnostig cyntaf y DU ar gyfer cleifion pediatrig.



## 6.20 Grŵp Gweithredu ar Iechyd Anadlol

Mae'r Grŵp Gweithredu ar Iechyd Anadlol wedi canolbwyntio ar arloesedd, ffyrdd newydd o weithio, a rhaglen genedlaethol ar gyfer gofal anadlol ledled Cymru.

Mae wedi datblygu cyfres o ymyriadau wedi'u digidoleiddio, sydd wedi'u gwreiddio o fewn fframwaith gweithredu strwythuredig. Mae wedi cysoni strategaeth iechyd ar lefel llywodraeth a bwrdd iechyd tra'n cefnogi gweithwyr gofal iechyd rheng flaen mewn gofal sylfaenol ac eilaidd, a darparu atebion iechyd yn uniongyrchol i gleifion eu hunain.

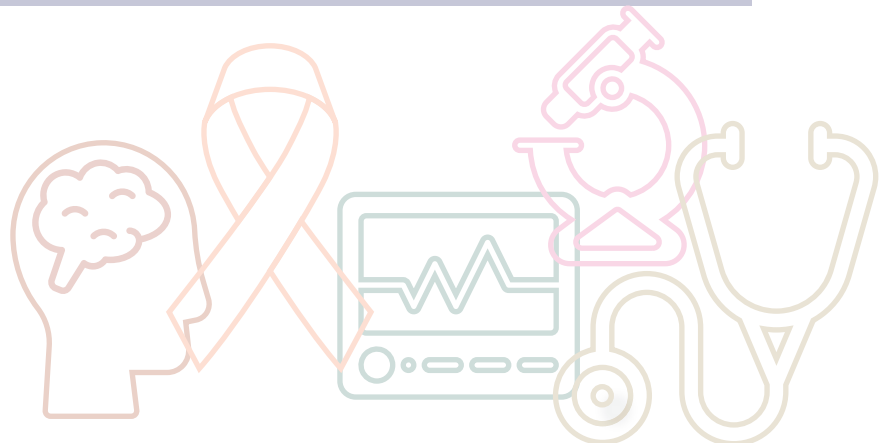
- Cronfeydd data cenedlaethol a systemau rheoli cleifion.
- Sioeau teledu wedi'u gwreiddio o fewn ystod o ganllawiau cenedlaethol sy'n cynnwys cyfweiliadau gyda'r awduron – canllawiau cenedlaethol sydd y cyntaf o'u math.
- Cefnogi rhaglenni addysgol cyfunol sy'n cyd-fynd â ffyrddau gwaith y Cynllun Cyflawni ar gyfer Iechyd Anadlol – gyda'r dystiolaeth a'r strategaeth ddiweddaraf yn cael eu cyflwyno gan arbenigwyr clefyd a gwasanaeth penodol.
- Cyfleoedd gwella ansawdd strwythuredig yn cael eu cyflwyno gyda'r Colegau Brenhinol.
- Apiau hunan-reoli GIG Cymru dwyieithog ar gyfer asthma a COPD.

### Llwybrau anadlol cenedlaethol

Drwy greu llwybrau cenedlaethol, arbedwyd £10 miliwn ar wariant ar anadlyddion mewn pedair blynedd yn unig. Mae'n bosibl bod egwyddorion, prosesau a chyflymdra cyflwyno yn cael eu darlunio ar eu hehangaf wrth ddatblygu'r canllaw COVID-19 i ysbytai, a roddwyd ar waith ym mhob ysbyty yng Nghymru. Crëwyd y plattform o'r newydd mewn cwta dair wythnos. O fewn deufis, cafodd ei uwchraddio i 25 gwaith maint ei ddyluniad gwreiddiol, i gynnwys dros 150 o fideos addysgol wedi'u cyflwyno gan arbenigwyr o bob rhan o Gymru. Mae hwn bellach ar gael ar gyfer gofal sylfaenol, yn ogystal â phlattform penodol ar gyfer staff cartrefi gofal.

Mae dros 4,500 o glinigwyr wedi'u cofrestru, gyda 60% ohonynt yn wneuthurwyr penderfyniadau clinigol uwch. Bydd clinigwyr yn parhau i gael eu diweddarau drwy gydol y pandemig. Mae'r plattform yn cael ei ddefnyddio'n rhyngwladol hefyd, mae wedi cael ei gymeradwyo mewn cyhoeddiadau a adolygwyd yn annibynnol gan gymheiriaid, ac mae wedi cael sylw ar ITV News.

Mae'r hyn a ddatblygwyd gan y grŵp gweithredu yn hygyrch i bawb yng Nghymru. Mae ar gael i'w ddefnyddio unrhyw bryd, unrhyw le a thrwy unrhyw ddyfais. Mae'r holl seilwaith wedi'i gysylltu'n ddi-dor mewn egwyddor ac yn ymarferol, felly rydym yn cyflawni'r canlyniadau pwysig drwy bawb yn gwybod, dysgu a gwneud y pethau sydd o wir bwys.



## 6.21 Grŵp Gweithredu ar gyfer Strôc

Mae'r llwybr strôc yn disgrifio chwe cham sy'n cael eu hystyried yn bwysig o fewn y llwybr cyffredinol ar gyfer gofal strôc:

- Byw yn iach.
- Atal strôc.
- Adnabod strôc a phwl o isgemia dros dro yn gynnar.
- Gofal effeithiol cyflym.
- Adsefydlu, gwella a bywyd ar ôl strôc.
- Gofal diwedd oes.

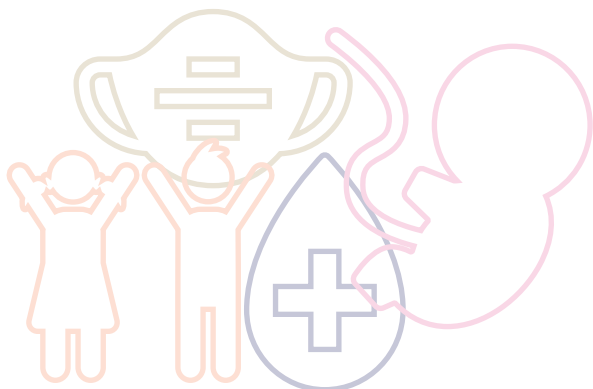
Mae'r Grŵp Gweithredu ar gyfer Strôc wedi ariannu a chefnogi prosiectau sydd â'r nod o gyflawni gwelliannau ar draws pob elfen o'r llwybr strôc:

- Mae Unedau Strôc Hyperaciwt yn parhau'n flaenoriaeth, ac mae cyllid wedi cefnogi prosiectau i'w galluogi i symud tuag at y model gwell hwn gyda safleoedd sy'n cynnig arbenigedd amlddisgyblaethol 24/7 ym maes strôc.

- Mesur Canlyniadau a Gofnodir gan Gleifion, yn gweithio gyda'r tîm gofal iechyd ar sail gwerth.
- Llyfr hunangymorth a gynhyrchwyd gan gydweithwyr ym maes seicoleg yng Nghymru – "Rebuilding your life after stroke".
- Bridges Self-Management – dull sy'n seiliedig ar dystiolaeth ac sy'n canolbwyntio ar yr unigolyn wrth hunanreoli symptomau ar gyfer cleifion sy'n byw gyda strôc a chyflyrau hirdymor eraill.
- Mewn partneriaeth â Phrifysgol Fetropolitan Caerdydd, cefnogaeth barhaus i'r Ganolfan Strôc, cartref ar gyfer addysg strôc, ymchwil ac arloesi.
- Lleoedd amlddisgyblaethol ar y Rhaglen Arweinyddiaeth Glinigol a gyflawnir gan Brifysgol Abertawe i ddatblygu'r genhedlaeth nesaf o arweinwyr strôc.

### Ymgyrch Atal Strôc

Mae ymgyrch *Atal Strôc* yn brosiect i leihau nifer yr achosion o strôc mewn cleifion â ffibriliad atrïaidd, drwy sicrhau bod pob claf sydd â ffibriliad atrïaidd ledled Cymru yn cael adolygiad o'i risg o strôc a'i statws gwrthgeulo yn unol â chanllawiau diweddaraf Grŵp Strategaeth Meddyginiaethau Cymru Gyfan/NICE. Mae'r prosiect hefyd yn rhan hanfodol o brosiect gwella ansawdd ffibriliad atrïaidd y Fframwaith Gwella Sicrwydd Ansawdd.





Ledled Cymru, mae'r prosiect wedi gallu:

1. Darparu clinigwyr gofal sylfaenol ac eilaidd gyda:
  - Addysg ynghylch y risg o strôc a ffibriliad atrïaidd.
  - Adnodd ar-lein [www.stopastroke.co.uk](http://www.stopastroke.co.uk) i gefnogi asesu risg a phresgripsiynu diogel.
  - Model sy'n galluogi cydweithwyr ym maes gofal sylfaenol i adolygu cleifion sydd â ffibriliad atrïaidd yn effeithiol a chynaliadwy a chynnig presgripsiynau gwrthgeulol priodol, sydd wedi gweithio'n dda ar draws clystyrau amrywiol o feddygon teulu yng Nghaerdydd a'r Fro.
  - Adnodd Audit+ Atal Strôc, a ddosbarthwyd i 416 o bractisau meddygon teulu, sy'n darparu dangosfwrdd sy'n caniatáu iddynt nodi cleifion sydd â ffibriliad atrïaidd a'u triniaeth gyfredol (warfarin, Gwrthgeulydd Geneuol Uniongyrchol neu wrthblatennau neu heb fod ar driniaeth ar hyn o bryd).
  - Dangosfwrdd (y Porthol Gwybodaeth ar gyfer Gofal Sylfaenol) sy'n galluogi pob un o'r arweinwyr clwstwr a'r byrddau iechyd i weld data'r clystyrau/byrddau iechyd i nodi amrywiant.
2. Darparu'r adnodd Audit+ a'r dangosfwrdd gofal sylfaenol sy'n ei gwneud yn hawdd i adnabod yr holl gleifion:
  - Sydd â ffibriliad atrïaidd sydd mewn perygl o gael strôc yn seiliedig ar eu sgôr CHA2DS2-VASc.
  - Sy'n derbyn monotherapi gwrthblatennau ar gyfer atal strôc yn sgil ffibriliad atrïaidd.
3. Gweithredu system E-gynghori o fewn Bwrdd Iechyd Prifysgol Caerdydd a'r Fro sydd wedi arwain at leihad mewn atgyfeiriadau ac apwyntiadau haematoleg i gleifion allanol.
4. Erbyn hyn mae gan bob bwrdd iechyd wasanaeth gwell lleol ar waith gyda meddygfeydd teulu i gychwyn defnyddio Gwrthgeulyddion Geneuol Uniongyrchol ar gyfer ffibriliad atrïaidd. Mae hyn wedi bod yn un o'r prif sbardunau ar gyfer presgripsiynu Gwrthgeulyddion Geneuol Uniongyrchol mewn gofal sylfaenol ledled Cymru.



## 6.22 Grŵp Gweithredu Iechyd Menywod

Yn dilyn ei sefydlu yn 2018, cyflawnodd Grŵp Gweithredu Iechyd Menywod nifer o gyflawniadau yn 2019/20, a oedd yn cynnwys:

- Dechrau ar weithgaredd galw sylfaenol a chapasiti i wneud argymhellion ar gyfer llwybr Llawr y Pelfis yn y dyfodol.
- Cyfathrebu cyd-gynhyrchiol gyda grwpiau a rhwydweithiau cleifion; sef Grŵp Goroewyr Triniaethau Rhwyll Cymru a Triniaeth Deg ar gyfer Menywod Cymru.
- Ymrwymiad GIG Cymru i ddarpariaeth genedlaethol o symbylu'r nerf sacrol i drin anymataliaeth ysgarthol difrifol
- Lansio'r adroddiad *Better for Women* gan Goleg Brenhinol yr Obstetryddion a'r Gynaecolegwyr.
- Gwell ymwybyddiaeth ledled Cymru, gan gyflwyno cyfleoedd amrywiol o fewn byrddau iechyd, fforymau Cymru gyfan a chyfarfodydd y DU.
- Gwella ymwybyddiaeth y cyhoedd o endometriosis ac iechyd misglwyf.
- Dulliau diwygiedig o gasglu a dadansoddi data gyda chodau gweithdrefnau rhwyll newydd gan Wasanaeth Gwybodeg GIG Chymru.
- Ymweliadau â thimau aml-ddisgyblaethol ledled Cymru i rannu arfer gorau.

### Sut y gallwn sicrhau gwerth a gwella canlyniadau cleifion i fenywod Cymru sy'n dioddef o anymataliaeth ysgarthol difrifol

Amcangyfrifir bod 1.4% o'r boblogaeth yn dioddef o anymataliaeth ysgarthol difrifol; 44,800 o bobl yng Nghymru. Ar gyfartaledd, mae cleifion yn profi saith pwl y dydd.

Triniaeth gymeradwy NICE yw symbylu'r nerf sacrol (SNS) lle nad yw rheolaeth geidwadol wedi gwella canlyniadau. Mae SNS yn driniaeth "lleiaf ymwithiol" a heb SNS, gall y bydd claf yn cael triniaeth stoma, sy'n anwrthdroadwy.

Achos mwyaf cyffredin anymataliaeth ysgarthol yw anaf obstetrig, trawma drwy enedigaeth y wain.

Yng Nghymru:

- Tua 11,000 o enedigaethau wain y flwyddyn.
- Adroddir am anafiadau sffincter yr anws mewn tua 3.7% o enedigaethau'r wain – ond gall hyn fod mor uchel â 6.1% mewn mamau sy'n feichiog am y tro cyntaf = rhwng 407 – 671 o famau yn cael eu hanafu bob blwyddyn.
- Gellir rheoli 80% drwy dulliau ceidwadol, gall 20% fod yn addas ar gyfer SNS.
- Cronfa Ddata Cyfnodau Gofal Cleifion Cymru, yn 2014/15, 122 o dderbyniadau i'r ysbyty oherwydd anymataliaeth ysgarthol a oedd yn cyfrif am 346 o ddiwrnodau gwely. Mae cost diwrnod gwely cyfartalog o £220 yn gost o £76,120 i'r GIG.

Mae'r driniaeth hon wedi bod yn wasanaeth heb ei gomisiynu yng Nghymru, lle mae cleifion wedi cael y driniaeth yn Lloegr – sy'n costio hyd at 30% yn fwy i fyrddau iechyd o'i gymharu â darparu'r driniaeth yn 'fewnol'.

Yn dilyn dadansoddi a chasglu data am brofiad cleifion, cyflwynodd y Grŵp Gweithredu Iechyd Menywod ei ganfyddiadau i Brif Weithredwyr GIG Cymru.

- Dadansoddiad cyfredol a dichonol o weithdrefnau, meddyginiaethau, triniaethau a nwyddau traul yn awgrymu y gellir lleihau costau i £14,210.
- Gyda gostyngiadau cost SNS, mae cleifion hefyd yn cael canlyniadau gwell.
- Gall triniaeth SNS achosi gostyngiad o 50-70% mewn pyllau o anymataliaeth ysgarthol yr wythnos, ac mewn rhai cleifion gall fod yn 100% yn llai.

Mae Grŵp Gweithredu Iechyd Menywod a Chydlynwyr Llawr y Pelfis yn parhau â'u gwaith i ddatblygu cynigion i gomisiynu'r driniaeth yng Nghymru.



# Datblygiadau ar draws y Cydweithrediad

## 7.1 Y Gymraeg

Rydym yn cydnabod pwysigrwydd yr iaith Gymraeg yng Nghymru ac rydym yn ymrwymedig i fodloni anghenion a dewisiadau iaith ein rhanddeiliaid yn ogystal â hyrwyddo ei defnydd o fewn ein gwaith a'n prosesau.

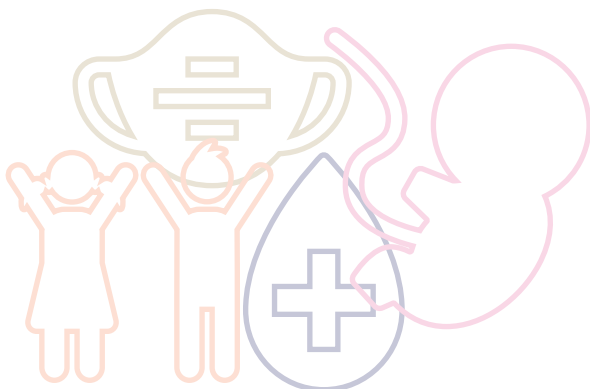
Ers Mai 2019, mae'r Cydweithrediad wedi bod yn gweithredu Safonau'r Gymraeg ac, yn fwy diweddar, mae wedi bod yn edrych ar sut y gallwn gyfrannu ymhellach at fframwaith strategol 'Mwy na Geiriau' Llywodraeth Cymru ar gyfer Gwasanaethau Cymraeg ym meysydd Iechyd, Gwasanaethau Cymdeithasol a Gofal Cymdeithasol.

Penodwyd Swyddog Cefnogi'r Gymraeg llawn amser gennym sy'n gweithio o fewn a ledled y sefydliad. Mae'r Uwch Dîm Rheoli yn derbyn diweddariad misol rheolaidd ar gydymffurfiaeth â safonau'r Gymraeg ac yn adolygu a gweithredu cyfleoedd perthnasol yn rheolaidd er mwyn helpu ymhellach i gynyddu a gwella'r defnydd o'r Gymraeg yn y sefydliad.

Mae'r Cydweithrediad wedi sefydlu Grŵp Gweithredu ar gyfer y Gymraeg gyda chynrychiolwyr y Gymraeg ledled draws rhwydweithiau, rhaglenni a thimau. Mae'r grŵp hwn yn cydlynu ac yn hyrwyddo materion sy'n ymwneud â'r Gymraeg ac yn darparu fforwm i staff rannu arfer gorau, heriau a chyfleoedd ar gyfer gwelliannau.

Mae Swyddog Cefnogi'r Gymraeg yn cydweithio'n rheolaidd â thîm y Gymraeg Iechyd Cyhoeddus Cymru i rannu cynnydd ac i weithio i ddatrys problemau, ac mae'n aelod gweithgar o Grŵp y Gymraeg. Mae Swyddog Cefnogi'r Gymraeg hefyd yn aelod o Grŵp Swyddogion Cymraeg GIG Cymru Gyfan sy'n rhannu arferion gorau ac yn cydweithio i wella'r ddarpariaeth Gymraeg ar sail genedlaethol. Mae aelodaeth weithredol o'r grwpiau hyn yn cynnig cyfleoedd pellach i wreiddio'r Gymraeg yn rhan o waith y Cydweithrediad.

Rydym wedi gwneud cynnydd da o ran gwella argaeledd, ansawdd a chydarddoldeb ein gwasanaethau cyfrwng Cymraeg, ond rydym yn cydnabod bod llawer i'w wneud o hyd i wreiddio'r Gymraeg ymhellach yn ein gwaith. Dros y cyfnod nesaf bydd ffocws a momentwm parhaus o ran cyflawni ein rhwymedigaethau o dan Rheoliadau Safonau'r Gymraeg (Rhif 7) a gwreiddio'r Gymraeg ymhellach yn ein gwaith a'n prosesau. I gydnabod pwysigrwydd y Gymraeg i'n gwaith, byddwn yn cyhoeddi fersiwn Gymraeg o'n Hadroddiad Blynyddol ar gyfer 2019/20 ar ein gwefan.



## 7.2 Trefniadau cynllunio

Roedd Cynllun Gwaith 2019/2020 yn nodi ffyrdd o wneud y gorau o effaith gydweithredol y Cydweithrediad. Sefydlwyd mecanweithiau i gryfhau gweithio ar draws sefydliadau a bydd allbynnau'n llywio'r gwaith o ddatblygu cynllun tymor hwy, yn unol â fframweithiau cynllunio cenedlaethol a blaenoriaethau GIG Cymru.

Yn sgil ymgysylltu â staff, y fforwm staff a'r uwch dîm rheoli, nodwyd nifer o themâu cyffredin:

- Technoleg a Deallusrwydd Busnes.
- Ansawdd a Diogelwch.
- Llwybrau.

Mae pob un o'r themâu hyn yn destun gweithgor wedi'u poblogi o'n timau er mwyn sicrhau cynrychiolaeth ac ymgysylltiad lawn o ran y sefydliad. Cefnogir y grwpiau gan Grŵp Cynllunio Cydweithredol cyffredinol. Mae'r grwpiau hyn yn cynnig cyfle ymarferol i staff ehangach gymryd rhan, cael gwybod am yr hyn sy'n digwydd ledled y sefydliad a GIG Cymru, a datblygu sgiliau a phrofiad newydd.

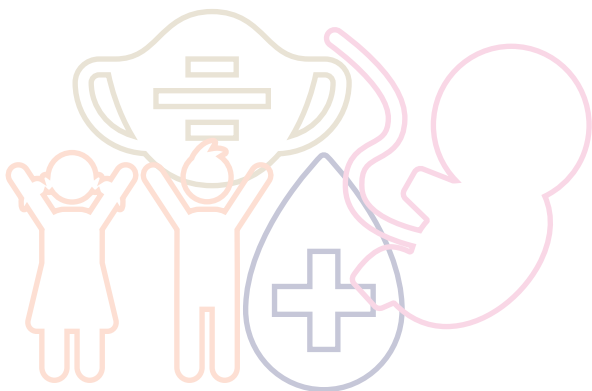


# Gwerthfawrogi ein staff

Mae'r cynnydd a wnaed a'r cyflawniadau drwy'r flwyddyn yn sgil ymrwymiad a gwaith caled ein holl staff a'r rhai sy'n gweithio gyda ni. Mae'r adroddiad blynyddol hwn wedi'i baratoi drwy gyfraniadau gan staff ac i adlewyrchu enghreifftiau o gyflawniadau sy'n bwysig iddynt.

Sefydlwyd fforwm staff yn 2019 fel un o'n camau gweithredu mewn ymateb i Arolwg Staff GIG Cymru 2018, gyda'r prif nod o fwrw ymlaen â'r gwaith o weithredu cynllun gweithredu arolwg staff y Cydweithrediad. Themâu blaenoriaeth y cynllun gweithredu yw gwerthoedd, lles staff, gweithio mewn tîm, amrywiaeth a chyfathrebu. Mae'r fforwm staff yn darparu proses gyfathrebu ddwy ffordd rhwng staff ledled yr holl safleoedd ac uwch reolwyr. Mae'n cynnwys cynrychiolwyr o bob tîm ac mae wedi ymgysylltu'n gadarnhaol ers ei gyfarfod cyntaf ym mis Ebrill 2019.

Yn ystod ei flwyddyn gyntaf, cyflawnodd y fforwm staff nifer o weithredoedd, a'i brif gyflawniad oedd cyflawni diwrnod cwrdd i ffwrdd llwyddiannus ar gyfer staff a oedd yn cynnwys agweddau allweddol o'r meysydd a amlygwyd yn yr arolwg; yn enwedig yn ymwneud â chydweithio, adnoddau a chyfathrebu. Cafwyd cydweithio da rhwng aelodau'r fforwm staff i gynllunio a darparu'r diwrnod. Roedd yr adborth gan y staff yn gadarnhaol ac mae digwyddiadau pellach ar y gweill. Hefyd, bu'r fforwm staff yn cydlynu sesiynau dysgu dros ginio drwy gydol y flwyddyn ac yn codi arian i gefnogi dioddefwyr llifogydd lleol yn dilyn y llifogydd dinistriol ym mis Chwefror 2020.



# Perfformiad Ariannol 2019/2020

## 9.1 Perfformiad ariannol 2019/2020

Alldro net blynyddol y Cydwethrediad yn 2019/20 oedd £15.6m.

Roedd rhagolygon ariannol a ragwelwyd ar gyfer Cydwethrediad Iechyd GIG Cymru yn 2019/20 yn danwariant o £584k. Roedd y sefyllfa tanwariant net hon yn ymwneud â swyddi gwag am ran o'r flwyddyn oddi mewn i'r Cydwethrediad a'r llithriant yn erbyn prosiectau arfaethedig. Yn unol â gofynion y cytundeb lletya, dychwelwyd y tanwariant o £584k a ragwelwyd i fyrddau ac ymddiriedolaethau iechyd yn gymesur â'u cyfraniadau gwreiddiol i gyllideb Tîm y Cydwethrediad. O ganlyniad, cyflawnodd Tîm y Cydwethrediad sefyllfa o adennill costau ar ddiwedd y flwyddyn 2019/20.

Mae'r tablau isod yn cynnwys crynodeb a manylion am alldro ariannol 2019/20:

## 9.2 Crynodeb o alldro 2019/2020

Math	WTE	Lefelau gwirioneddol 2019/20	
		£000oedd	%
Incwm		(15,571)	50.0%
Cyflog	114.31	7,291	23.4%
Heblaw am gyflog		8,280	26.6%
<b>Cyfanswm</b>	<b>114.31</b>	<b>0</b>	<b>100.0%</b>

Mae'r gyllideb graidd ar gyfer y Cydwethrediad yn cynnwys y cyllidebau gwaddol y cytunwyd arnynt yn y rhannau hynny o'r Cydwethrediad a oedd gynt o fewn Iechyd Cyhoeddus Cymru, ynghyd â nifer o raglenni ychwanegol a'r Rhwydweithiau Clinigol canlynol sy'n ffurfio 55% o flynyddol gyffredinol y Cydwethrediad:

- Rhwydwaith Canser Cymru.
- Rhwydwaith y Galon Cymru.
- Rhwydwaith Gofal Critigol a Thrawma Cymru.
- Rhwydwaith Mamolaeth a Newyddenedigol Cymru.
- Rhwydwaith Iechyd Meddwl Cymru.

## 9.3 Cydweithrediad Iechyd GIG Cymru – Crynodeb o wariant net 2019/20

Timau/Rhwydweithiau Clinigol	Gwariant net 2019/20	
	£000oedd	%
Busnes, Llywodraethu a Chyllid	761	4.9%
Cynllun Cyflawni ar gyfer Cancer	1,084	7.0%
Rhwydwaith Cancer	6,380	41.0%
Rhwydwaith y Galon	453	2.9%
Rhwydwaith Gofal Critigol a Thrawma	707	4.5%
Gweithredu ar gyfer Diabetes	910	5.8%
Cyfarwyddwr	651	4.2%
Endosgopi	793	5.1%
Cydlynwyr y Grwpiau Gweithredu	306	2.0%
LINC	1,041	6.7%
Lymffoedema	363	2.3%
Rhwydwaith Mamolaeth a Newyddenedigol Cymru	421	2.7%
Rhwydwaith Iechyd Meddwl	574	3.7%
Cynllunio	207	1.3%
Rhaglenni	635	4.1%
Iechyd Menywod	286	1.8%
<b>Cyfanswm gwariant net 2019/20</b>	<b>15,571</b>	<b>100.0%</b>

Mae cyfanswm y gwariant net o £15.6 m yn 2019/20 yn cynrychioli cynnydd o £3.9m (33%) o'i gymharu â gwariant net blynyddol 2018/19 a bu cynnydd yn y lefelau staffio yn 2019/20 o 25.84 (29%) o'i gymharu â 2018/19.

Mae'r prif resymau dros y cynnydd mewn trosiant yn 2019/20 yn ymwneud â chyfrifoldebau ychwanegol y Cydweithrediad a meysydd gwaith newydd gan gynnwys y Rhaglen a Gyfeirir yn Genedlaethol ar gyfer Endosgopi, Cydlynwyr y Grwpiau Gweithredu, cyllid y Grŵp Gweithredu Diabetes, y Rhwydwaith Iechyd Meddwl ac ehangu'r Rhaglen LINC.



# Rhagolwg - 2020/2021

Dechreuodd 2020/2021 gyda gofynion eithriadol yn cael eu gosod ar y GIG i ymateb i'r argyfwng COVID-19.

O ganlyniad, canolbwyntiwyd ein hymdrechion i ddechrau ar:

- Ddarparu cymorth a chydlynu cenedlaethol penodol yn y meysydd a gwmpesir gan ein rhaglenni a'n rhwydweithiau amrywiol (i gefnogi'n uniongyrchol yr ymateb i COVID-19 neu i gynnal gwasanaethau iechyd hanfodol eraill).
- Cefnogi ymateb Iechyd Cyhoeddus Cymru (fel y sefydliad sy'n ein lletya).
- Cymorth uniongyrchol gan aelodau unigol o staff i wasanaethau byrddau/ymddiriedolaethau iechyd i alluogi parhad gwasanaeth.
- Cynnal busnes cydweithredol a brys y Cydweithrediad.

Rydym wedi adolygu ein rhaglen waith yng nghyd-destun yr amgylchedd heriol ac ansicr a grëwyd gan COVID-19 a byddwn yn parhau i ddarparu ymateb hyblyg, drwy 2020/2021, i gefnogi GIG Cymru.

## **Am ragor o wybodaeth, cysylltwch â:**

Cydweithrediad Iechyd GIG Cymru  
River House, Llawr 1<sup>af</sup>  
Ynys Bridge Court  
Gwaelod y Garth  
Caerdydd  
CF15 9SS

[CIGIGC.Cysylltu@wales.nhs.uk](mailto:CIGIGC.Cysylltu@wales.nhs.uk)

Rydym yn croesawu gohebiaeth yn Gymraeg a Saesneg - byddwn yn ymateb yn gyfartal i'r ddau ac yn ateb yn eich dewis iaith yn ddi-oed.



GIG  
CYMRU  
NHS  
WALES

Cydweithrediad  
Iechyd GIG Cymru  
NHS Wales Health  
Collaborative