



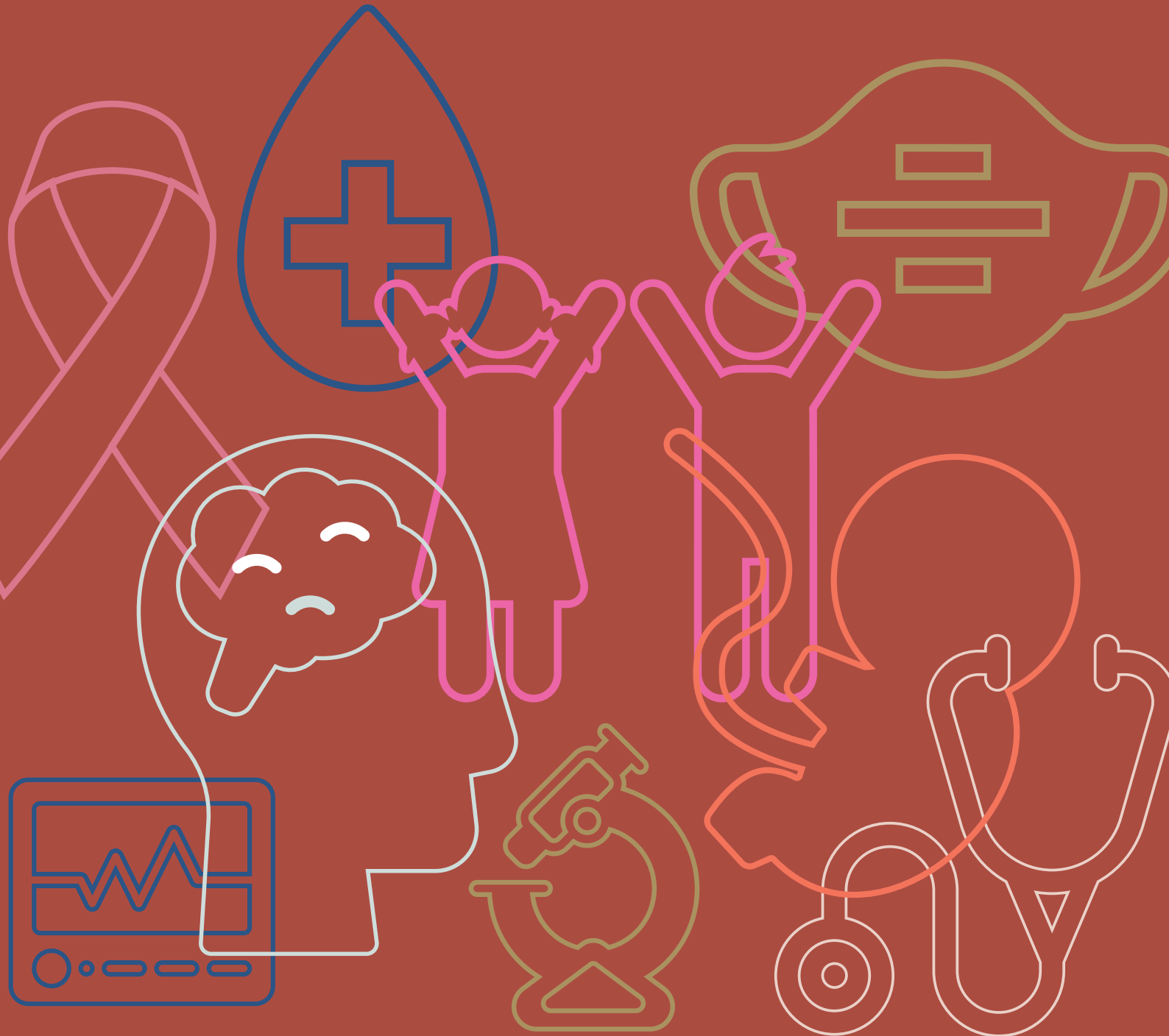
GIG
CYMRU
NHS
WALES

Cydweithrediad
Iechyd GIG Cymru
NHS Wales Health
Collaborative

Cydweithrediad Iechyd GIG Cymru

Adroddiad Blynyddol

Safonau'r Gymraeg 2020/21



Cynnwys

Rhagair	03
Cyflwyniad	04
Sut rydym yn ymdrin â'r Gymraeg yn y Cydweithrediad	05
Atebolrwydd	05
Monitro ein cydymffurfiaeth a chasglu adborth	05
Hyrwyddo a hwyluso	06
Helpu staff i ddatblygu eu sgiliau Cymraeg	08
Hyfforddi staff trwy gyfrwng y Gymraeg	07
Gwaith pwysig arall i hyrwyddo a hwyluso'r defnydd o'r Gymraeg yn y Cydweithrediad	08
Beth mae ein data yn ei ddweud wrthym	09
Yn ystod y flwyddyn ddiwethaf	09
Ein lefel sgiliau Cymraeg ar ddiwedd blwyddyn ariannol 2020/21	09
Categoreiddio sgiliau Cymraeg ar gyfer swyddi gwag	11
Cwynion yn ymwneud â chydymffurfio â'r safonau	12
Safonau'r Gymraeg	13
Safonau Cyflenwi Gwasanaethau	14
Safonau Llunio Polisi	18
Safonau Gweithredu	19
Cadw cofnodion / Safonau sy'n ymdrin â materion Atodol	20
Mynd y tu hwnt i safonau'r Gymraeg	22
Casgliadau ac edrych ymlaen	23

Rhagair

Mae'n bleser gennyf gyflwyno'r ail adroddiad blynyddol sydd â'r nod o ddangos ein cynnydd a'n cynlluniau parhaus i ymgorffori Safonau'r Gymraeg yng ngwaith Cydweithrediad Iechyd GIG Cymru.

Yn ystod 2020/21, rydym wedi:

- Gweld cynnydd cadarnhaol (4-6%) yn nifer y staff nad oedd ganddynt unrhyw sgiliau Cymraeg sydd bellach â sgiliau lefel mynediad
- Sicrhau bod 100% o'n hysbysebion swyddi yn nodi'r lefel briodol o Sgiliau Iaith Gymraeg sydd ei hangen ar gyfer swyddi erbyn hyn. Mae hyn yn gynnydd o 75% o'i gymharu â'r llynedd
- Gwneud ein rôl Swyddog Cymorth y Gymraeg yn barhaol, gan ddangos ein hymrwymiad i agenda'r Gymraeg
- Llwyddo i gydymffurfio â 95% o safonau'r Gymraeg. Mae hyn yn gynnydd o 17% o'i gymharu â mis Tachwedd 2019, ein hasesiad diwethaf cyn COVID.

Rydym wedi wynebu rhai heriau hefyd, gan gynnwys:

- Heriau technolegol y tu hwnt i'n rheolaeth wrth i ni addasu i ddulliau gweithio newydd
- Gostyngiad o 2% yn nifer y staff sydd â sgiliau Cymraeg Uwch (lefel sgiliau 4) neu Hyfedredd (lefel sgiliau 5).

Hyd yma, rydym wedi canolbwyntio'n bennaf ar gydymffurfio â safonau'r Gymraeg, ond mae angen i ni symud yn awr i roi ystyriaeth ragweithiol a chyson i effaith gadarnhaol a negyddol bosibl ein gwaith ar y Gymraeg ac i'r gwrthwyneb. Mae gwaith yn mynd rhagddo i nodi sut mae'r Cydweithrediad yn gallu helpu ei staff i asesu'r elfen hon wrth gynllunio ar gyfer y dyfodol.

Erbyn hyn, rydym wedi datblygu cynllun tair blynedd sy'n ceisio gwella ein cydymffurfiaeth, ein cyngor a'n dysgu Cymraeg ar gyfer ein staff. Hefyd, rydym yn awyddus i sicrhau bod ein prosesau iaith Gymraeg yn gwella yn barhaus ac ystyried sut y gallwn gyfrannu at yr agenda iaith Gymraeg ehangach trwy ein gwaith.

Rydym yn croesawu unrhyw adborth ar gynnwys yr adroddiad hwn ac ar ein hymrwymiad i'r Gymraeg a'r defnydd ohoni.

Mark Dickinson

Cyfarwyddwr,

Cydweithrediad Iechyd GIG Cymru

Cyflwyniad

Mae Cydweithrediad Iechyd GIG Cymru (y Cydweithrediad) yn gweithio ar ran GIG Cymru i drawsnewid a gwella gwasanaethau, gan gefnogi gwaith Llywodraeth Cymru. Mae'r Cydweithrediad yn cael ei gynnal gan Iechyd Cyhoeddus Cymru ar ran y byrddau iechyd, yr ymddiriedolaethau iechyd a'r awdurdodau iechyd arbennig sy'n rhan o GIG Cymru.

Ym mis Tachwedd 2018, derbyniodd Iechyd Cyhoeddus Cymru hysbysiad cydymffurfio mewn perthynas â gweithredu Safonau'r Gymraeg o ganlyniad i gyflwyno Mesur y Gymraeg (Cymru) 2011. Ers mis Mai 2019, mae'r Cydweithrediad wedi bod yn gweithio i weithredu'r Safonau Cymraeg hyn.

Rydym yn cydnabod pwysigrwydd y Gymraeg yng Nghymru ac rydym wedi ymrwymo'n llwyr i ddiwallu anghenion a pharchu dewisiadau iaith ein rhanddeiliaid. Rydym wedi bod yn gweithio i hyrwyddo ac ymgorffori hyn yn ein gwaith ac, yn fwy diweddar, bu'r sefydliad yn ystyried sut y gallwn gyfrannu ymhellach at Fframwaith Strategol 'Mwy na Geiriau....' Llywodraeth Cymru ar gyfer Gwasanaethau Cymraeg ym meysydd Iechyd, Gwasanaethau Cymdeithasol a Gofal Cymdeithasol.

Mae'r adroddiad blynyddol hwn yn rhan o waith hunanreoleiddio'r sefydliad ac fe'i crëwyd gan Swyddog Cymorth y Gymraeg ac fe'i hadolygwyd gan aelodau'r Uwch Dîm Rheoli, yn ogystal â'n cydweithwyr yn ein Grŵp Gweithredu'r Gymraeg. Mae ein Swyddog Cymorth y Gymraeg yn gyfrifol am fonitro cydymffurfiaeth â'r safonau a hyrwyddo a hwyluso'r defnydd o wasanaethau Cymraeg, ac, o'r herwydd, yr unigolyn hwn fydd y prif gyswllt ar gyfer trafod yr adroddiad hwn.

Mae cwmpas yr adroddiad hwn yn cynnwys y gwaith amrywiol y mae'r Cydweithrediad yn ei wneud i hyrwyddo'r Gymraeg, yn ogystal â'i gydymffurfiaeth â Safonau priodol y Gymraeg sydd wedi'u gosod ar Iechyd Cyhoeddus Cymru. Mae'r adroddiad hwn yn cwmpasu'r cyfnod rhwng 1 Ebrill 2020 a 31 Mawrth 2021, ac mae'n berthnasol i gylch gwaith y Cydweithrediad yn unig.

Mae Iechyd Cyhoeddus Cymru wedi cyhoeddi ei adroddiad Cydymffurfiaeth ar y Gymraeg hefyd, sy'n cynnwys cyfeiriadau priodol at waith y Cydweithrediad.

Sut rydym yn ymdrin â'r Gymraeg yn y Cydweithrediad

Atebolrwydd

Gan fod y Cydweithrediad yn cael ei gynnal gan Iechyd Cyhoeddus Cymru, mae'r strwythur llywodraethu ar gyfer Safonau'r Gymraeg yn berthnasol i ni. Fodd bynnag, mae'r Cydweithrediad yn defnyddio ei fframwaith llywodraethu ei hun i adrodd ar gyflwyno ei gynlluniau gwaith, ac am y rheswm hwn, mae'r Cyfarwyddwr Cydweithredol a'r Uwch Dîm Rheoli yn gyfrifol am Safonau'r Gymraeg ar lefel strategol yn y sefydliad hefyd. Swyddog Cymorth y Gymraeg llawn amser, sy'n atebol i Gyfarwyddwr Adnoddau'r Cydweithrediad, yw'r cysylltiad Cymraeg ag Iechyd Cyhoeddus Cymru ac Arweinwyr Iaith Gymraeg Cenedlaethol GIG Cymru. Yn ogystal, mae'r Swyddog yn gyfrifol am hyrwyddo a hwyluso'r defnydd o wasanaethau Cymraeg yn y Cydweithrediad ac am fonitro ein cydymffurfiaeth.

Monitro ein cydymffurfiaeth a chasglu adborth

Fel y soniwyd yn adroddiad y llynedd, er mwyn monitro ein cydymffurfiaeth â Safonau'r Gymraeg, mae pob un o'n Rhwydweithiau, Grwpiau Gweithredu, Rhaglenni a Thimau yn adrodd ar eu cydymffurfiaeth bob chwarter i Swyddog Cymorth y Gymraeg. Mae Swyddog Cymorth y Gymraeg yn casglu ac yn darparu trosolwg o gydymffurfiaeth i Uwch Dîm Rheoli'r Cydweithrediad ac Iechyd Cyhoeddus Cymru. Mae'r broses hon yn gyfle i staff, yn ogystal â Grŵp Gweithredu'r Gymraeg, ofyn cwestiynau a nodi risgiau a materion yn ymwneud â chydymffurfio. Yna, mae Swyddog Cymorth y Gymraeg yn cymryd camau perthnasol i ateb cwestiynau a datrys problemau. Er enghraifft, llunio canllawiau cliriach ar brosesau mewnol, cydweithio ag eraill i ymwreiddio canllawiau'r Gymraeg yn ein gwaith a chydweithio â sefydliadau eraill i ddatrys problemau.

Ochr yn ochr â'r ymgysylltu mewnol gyda'n timau trwy sgysiau o ddydd i ddydd, a bod yn barod i dderbyn adborth yn ystod cyfarfodydd, rydym yn gofyn i staff sicrhau bod ein Swyddog Cymorth y Gymraeg yn ymwybodol o unrhyw adborth cadarnhaol neu negyddol gan ein rhanddeiliaid hefyd. Diben hyn yw sicrhau bod modd ymchwilio i bryderon a chymryd camau priodol os oes angen. Hefyd, gofynnir i'n staff sicrhau bod eu rhanddeiliaid yn ymwybodol o Broses Gwyno Iechyd Cyhoeddus Cymru am Safonau'r Gymraeg os ydynt yn dymuno cyflwyno cyn swyddogol.

<https://icc.gig.cymru/defnydd-y-safle/cyswllt/cwynion/>

Hyrwyddo a hwyluso

(Safonau 79, 94, 97-102, 103-105- Codi Ymwybyddiaeth o'r Gymraeg a'i Hyrwyddo)

Er mwyn hyrwyddo'r Gymraeg yn anffurfiol rydym yn:

- Cynnal sesiynau Ymwybyddiaeth o'r Gymraeg yn ystod ein diwrnodau ymsefydlu, lle rydym yn pwysleisio pwysigrwydd defnyddio'r Gymraeg yn ein sefydliad a sut mae staff yn gallu derbyn cymorth. Hefyd, mae hwn yn gyfle i'n dechreuwyr newydd gyfarfod â'n Swyddog Cymorth y Gymraeg
- Cynnal sesiynau "Cinio a Dysgu" ad hoc er mwyn dangos i'n staff sut i ddefnyddio meddalwedd Gymraeg fel Cysgair a Cysill a rhoi cyfle i staff ymarfer eu Gymraeg neu ofyn am gyngor y tu allan i'w dosbarthiadau dysgu Gymraeg
- Sicrhau bod gwaith Swyddog Cymorth y Gymraeg y Cydweithrediad wedi'i ymgorffori'n llawn mewn grwpiau gwahanol o fewn ac ar draws y sefydliad, megis ein grwpiau Cynllunio Busnes, ein Bwrdd Golygyddol a'n Fforwm Staff. Mae bod yn aelod gweithgar o'r grwpiau hyn yn ein galluogi, fel sefydliad, i fanteisio ar amrywiaeth eang o gyfleoedd i hyrwyddo a hwyluso'r defnydd o wasanaethau Gymraeg ac ymgorffori'r Gymraeg yn ein gwaith
- Cynnal grŵp Gweithredu'r Gymraeg sy'n cynnwys cynrychiolwyr o bob rhan o'n Rhwydweithiau, ein Grwpiau Gweithredu, ein Rhaglenni a'n Timau. Mae'r grŵp hwn yn cynorthwyo Swyddog Cymorth y Gymraeg i fonitro, cydgysylltu a datblygu materion yn ymwneud â'r Gymraeg ledled y sefydliad gan ddarparu fforwm fel bod staff yn gallu rhannu arferion da, herio ac ystyried cyfleoedd i wella
- Caffael gwasanaethau cyfieithu a dehongli trwy'r cytundeb Fframwaith Cyfieithu a Chyfieithu ar y Pryd. Rheolir hyn gan y Gwasanaeth Caffael Cenedlaethol. Hefyd, mae gennym Gytundeb Lefel Gwasanaeth gyda Phartneriaeth Cydwasanaethau GIG Cymru, trwy Iechyd Cyhoeddus Cymru, ar gyfer cyfieithu dogfennau byrrach
- Cydweithio'n rheolaidd â Thîm Iaith Gymraeg Iechyd Cyhoeddus Cymru i rannu cynnydd a mynd ati i ddatrys problemau. Mae ein Swyddog Cymorth y Gymraeg yn aelod gweithgar o Grŵp Iaith Gymraeg Iechyd Cyhoeddus Cymru a Grŵp Arweinwyr y Gymraeg y GIG Cymru Gyfan, gan roi cyfle i'r Cydweithrediad rannu arferion da a chydweithio â sefydliadau eraill i wella'r ddarpariaeth Gymraeg yn lleol ac yn genedlaethol. Ers mis Ionawr 2021, mae ein Swyddog Cymorth y Gymraeg yn aelod o fforwm Partneriaeth Ranbarthol 'Mwy na Geiriau....' De-ddwyrain Cymru sy'n dod â chydweithwyr y sector cyhoeddus ynghyd o Awdurdodau Lleol, yr Heddlu, y Gwasanaeth Tân a mentrau iaith lleol
- Defnyddio gwybodaeth sydd wedi'i chasglu gan ein Swyddog Cymorth y Gymraeg o'r holl ffynonellau uchod i sicrhau bod Uwch Dîm Rheoli'r Cydweithrediad yn derbyn diweddariadau rheolaidd ar gydymffurfiaeth gyfredol â Safonau'r Gymraeg ac yn adolygu ac yn cyflwyno cyfleoedd yn rheolaidd i gynyddu a gwella'r defnydd o'r Gymraeg yn y Cydweithrediad.

Helpu staff i ddatblygu eu sgiliau Cymraeg

Yn ystod pandemig COVID-19, cafwyd enghreifftiau amrywiol o gynnydd yn nifer y bobl sy'n penderfynu dysgu iaith, yn enwedig y Gymraeg. Mae'r un patrwm wedi bod yn amlwg yn lleol yn y Cydweithrediad. Er mwyn helpu ein staff i ddysgu Cymraeg, mae'r Uwch Dîm Rheoli wedi ymrwymo i ariannu gwersi Cymraeg gyda "Cymraeg i Oedolion". Y cyfan y gofynnwn i'n staff ei wneud yw codi'r mater gyda'u rheolwr, cofnodi eu sgiliau iaith Gymraeg yn ein system Cofnodion Gweithwyr Cyflogedig (ESR) a chwblhau cwrs blasu ar-lein 10 awr di-dâl er mwyn dangos eu hymrwymiad.

Er mwyn rhoi rhagor o gymorth i'n staff ymarfer eu Cymraeg yn y gweithle yn ogystal â'u helpu i ddarparu gwasanaethau Cymraeg, mae ein Swyddog Cymorth y Gymraeg yn helpu ein timau trwy gynnig sesiynau cymorth ychwanegol.

Camau gweithredu 2020/21	Diweddariadau a chamau gweithredu arfaethedig ar gyfer 2021/22
<p>Adolygu sut y gallwn ddarparu hyfforddiant iaith Gymraeg mwy ffurfiol ar gyfer ein staff.</p> <p>Adolygu sut y gallwn roi mwy o anogaeth i staff ddatblygu eu sgiliau Cymraeg</p>	<p>Mae'r Uwch Dîm Rheoli wedi ymrwymo i ariannu gwersi Cymraeg</p> <p>Y cyfan y gofynnwn i'n staff ei wneud yw:</p> <ul style="list-style-type: none"> • Codi'r mater gyda'u rheolwr • Nodi eu sgiliau iaith Gymraeg yn ein system Cofnodion Gweithwyr Cyflogedig (ESR) • Cwblhau cwrs blasu ar-lein 10 awr er mwyn dangos eu hymrwymiad.

Hyfforddi staff trwy gyfrwng y Gymraeg

Fel y nodwyd yn adroddiad y llynedd, mae nifer o gyrsiau hyfforddi staff (gweler y rhestr isod) yn cael eu darparu gan Iechyd Cyhoeddus Cymru ar gyfer staff y Cydweithrediad. Cynigir rhai o'r cyrsiau ar-lein hefyd, ac maent ar gael yn ddwyieithog i holl gyrff GIG Cymru.

Er bod sesiynau hyfforddi'n cael eu cynnal weithiau ym mhrif ganolfan y Cydweithrediad yn Tŷ Afon, dylid nodi nad yw'r sesiynau hyn wedi'u cynnal yn y Gymraeg ac nad oes unrhyw aelod o staff wedi gofyn am y cyrsiau hyn yn y Gymraeg. Rydym yn cydnabod y gallem wneud mwy i hyrwyddo'r dewis hwn, ac rydym yn parhau i ystyried y mater.

Hyfforddiant staff sy'n cael ei ddarparu gan Iechyd Cyhoeddus Cymru:

- Recriwtio a Chyfweld
- Rheoli Perfformiad
- Gweithdrefnau cwyno a disgyblu
- Ymdrin â'r cyhoedd
- Iechyd a Diogelwch
- Ymsefydlu (rydym yn gwneud hyn yn lleol hefyd).

Camau gweithredu 2020/21	Diweddariadau a chamau gweithredu arfaethedig ar gyfer 2021/22
Adolygu'r angen, a lle bo'n briodol, cydweithio â sefydliadau eraill i ddarparu hyfforddiant yn y Gymraeg neu'n ddwyieithog ar gyfer ein staff.	Ar hyn o bryd, nid ydym wedi cydnabod cyrsiau nad ydynt ar gael yn y Gymraeg. Byddwn yn parhau i adolygu hyn yn barhaus.
Monitro dewis iaith Gymraeg mynychwyr ein hyfforddiant ymsefydlu mewnol a chymryd camau priodol pan fydd angen.	Gan fod angen cynnal sesiynau ymsefydlu ar-lein erbyn hyn, rydym wedi gorfod gohirio holi am ddewis iaith mynychwyr gan nad ydym yn gallu darparu cyfieithydd ar y pryd wrth ddefnyddio MS Teams. Rydym yn disgwyl y bydd y gallu hwn ar gael yn 2021, felly byddwn yn dechrau holi am ddewis iaith dechreuwyr newydd pan fydd modd gwneud hynny.

Gwaith pwysig arall i hyrwyddo a hwyluso'r defnydd o'r Gymraeg yn y Cydweithrediad

- Rydym yn darparu bathodynau "Cymraeg Gwaith" a "Dysgu Cymraeg" ac rydym yn annog ein staff i'w defnyddio
- Rydym yn sicrhau bod gan bob un o'n staff lofnodion e-bost a negeseuon allan o'r swyddfa dwyieithog
- Hefyd, rydym yn cyfeirio ein staff at gyfres o ddeunyddiau cymorth a hyrwyddo Cymraeg ar dudalen Gymraeg Iechyd Cyhoeddus Cymru. Os oes amrywiadau o ran heriau a threfniadau lleol, rydym yn cyfeirio ein staff at adran Gymraeg ein safle SharePoint mewnol ein hunain.

Beth mae ein data yn ei ddweud wrthym...

Yn ystod y flwyddyn ddiwethaf rydym wedi gweld y canlynol:

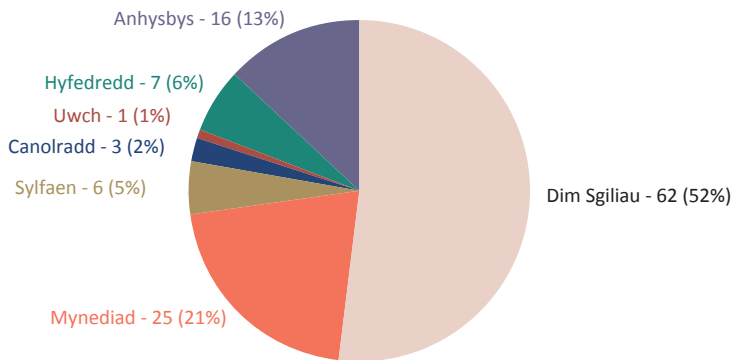
- **Cydymffurfiaeth â 95% o Safonau'r Gymraeg ledled y Cydweithrediad**, sef cynnydd o 17% o'i gymharu â mis Tachwedd 2019, ein hasesiad diwethaf cyn COVID-19. Nid ydym wedi cyrraedd lefel gydymffurfio 100% eto gan fod rhai safonau y tu hwnt i'n rheolaeth neu oherwydd ein bod yn edrych ar ffyrdd well o ystyried y Gymraeg mewn prosesau sy'n datblygu
- **Cynnydd cadarnhaol (4-6%)** yn nifer y staff nad oedd ganddynt unrhyw sgiliau Cymraeg sydd bellach â sgiliau lefel mynediad. Ar y llaw arall, rydym wedi gweld **gostyngiad o 2%** yn nifer y staff sydd â sgiliau Cymraeg Uwch (lefel sgiliau 4) neu Hyfedredd (lefel sgiliau 5)
- Mae **diddordeb** staff mewn dysgu Cymraeg trwy gymwysiadau ac adnoddau ar-lein wedi **cynyddu**. Mae Duolingo a ffynonellau eraill yn ategu hyn
- Mae **100% o'n hysbysebion swyddi** yn nodi'r lefel briodol o Sgiliau Iaith Gymraeg sydd ei hangen ar gyfer swyddi erbyn hyn. Mae hyn yn **gynydd o 75%** o'i gymharu â'r llynedd
- **Nid oes unrhyw gwynion swyddogol wedi'u hadrodd** i'r Cydweithrediad nac i Gomisiynydd y Gymraeg ers **dwy flynedd**
- Mae ein **Swyddog Cymorth y Gymraeg wedi trosglwyddo o Secondiad i rôl Barhaol**.

Ein lefel sgiliau Cymraeg ar ddiwedd blwyddyn ariannol 2020/21

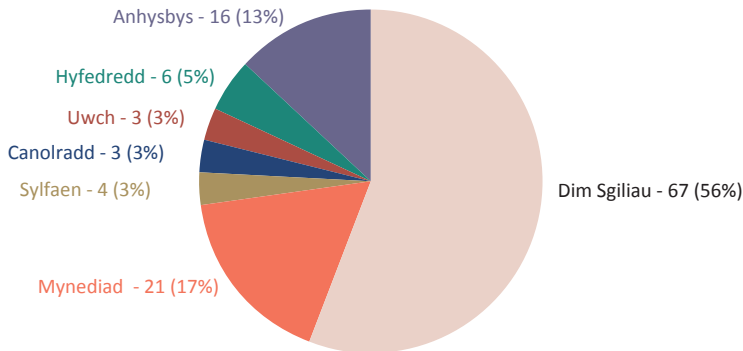
Er mwyn monitro sgiliau iaith ein staff, yn unol â gofynion Safonau'r Gymraeg ac er mwyn ein helpu i gynllunio ar gyfer y dyfodol, rydym yn gofyn i bob aelod o staff nodi eu lefelau sgiliau Cymraeg trwy ddefnyddio ein system "Cofnod Staff Electronig". Mae hyn yn ein galluogi i ddatblygu darlun cliriach o'r sgiliau yn ein sefydliad. Rydym yn gofyn i aelodau staff nodi lefel eu sgiliau Cymraeg ar gyfer y canlynol:

- **Darllen Cymraeg**
- **Siarad Cymraeg**
- **Ysgrifennu Cymraeg**

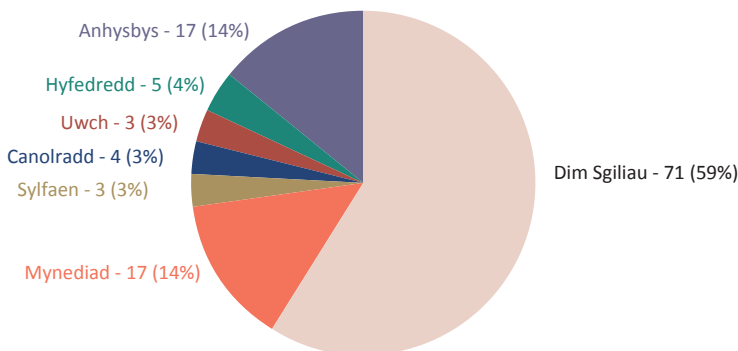
Rydym yn graddio lefelau sgiliau unigolion ar raddfa o 0-5; 0 yw dim sgiliau o gwbl a 5 yw hyfedr. Mae'r siartiau ar y dudalen ganlynol yn cynnwys gwybodaeth am sgiliau Cymraeg ein staff ym mis Ebrill 2021. Noder nad yw sgiliau Cymraeg y staff sydd wedi'u secondio i'r Cydweithrediad wedi'u cynnwys yn y data isod.



Gwranddo ar Gymraeg/ Siarad Cymraeg



Darllen Cymraeg



Ysgrifennu Cymraeg

Pwyntiau allweddol:

- Oherwydd gostyngiad o 2% yn nifer y staff sydd â sgiliau Cymraeg Uwch (lefel sgiliau 4) neu Hyfedredd (lefel sgiliau 5), mae ein canran yn is na 10%. Yn adroddiad blynyddol y llynedd, roeddem o'r farn bod 10% yn gynrychiolaeth agos o safbwynt canran y siaradwyr Cymraeg yn Awdurdod Lleol Caerdydd, sef 11.1% (Cyfrifiad 2011) lle mae ein prif ganolfan wedi'i lleoli. Roeddem yn teimlo bod gennym y gallu i hyrwyddo'r Gymraeg a chydymffurfio'n effeithiol â'r angen am y Gymraeg. Nid yw ein barn wedi newid, gan ein bod yn derbyn cymorth hefyd gan ein staff presennol sy'n siarad Cymraeg, cymorth cyfieithu gan dîm cyfieithu Cydwasanaethau GIG Cymru, yn ogystal â chyfieithwyr eraill a restrir yn y Fframwaith Caffael Cenedlaethol. Byddwn yn parhau i fonitro'r duedd hon wrth symud ymlaen.
- Ar nodyn mwy cadarnhaol, mae'r cynnydd o 4-6% yn nifer y staff sy'n symud o Dim Sgiliau i feddu ar sgiliau lefel Mynediad yn dangos bod ein staff yn datblygu eu sgiliau yn y Gymraeg. Byddwn yn parhau i chwilio am gyfleoedd i hyrwyddo'r defnydd o'r Gymraeg, fel rhan o'n hunaniaeth a'n gwaith. Ers y llynedd, rydym wedi gweld:
 - Diddordeb staff mewn dysgu Cymraeg trwy gymwysiadau ac adnoddau ar-lein yn cynyddu.
 - Mae'r Uwch Reolwyr wedi cymeradwyo ariannu gwersi Cymraeg ar gyfer staff sy'n awyddus i'w mynychu. Rydym yn gofyn iddynt godi'r mater gyda'u rheolwyr.

Categoreiddio sgiliau Cymraeg ar gyfer swyddi gwag

Yn ogystal ag annog ein staff i ddatblygu eu sgiliau Cymraeg, rydym yn cydnabod bod modd defnyddio swyddi newydd a swyddi gwag i gynyddu capasiti'r sefydliad yn y Gymraeg. Yn unol â chyfarwyddiadau Comisiynydd y Gymraeg, o 30 Tachwedd 2019 ymlaen, mae'n ofynnol i'r sefydliad gategoreiddio swyddi er mwyn nodi a yw sgiliau Cymraeg yn Hanfodol; yn Ddymunol; Angen eu dysgu; neu Ddim yn ofynnol, ac mae angen nodi hyn wrth hysbysebu swyddi o'r dyddiad hwn.

Yn adroddiad y llynedd, dim ond swyddi a hysbysebwyd rhwng 26 Tachwedd 2019 a 7 Ebrill 2020 a gafodd eu cynnwys, ond rydym wedi cynnwys niferoedd llawn erbyn hyn er mwyn cymharu'r blynyddoedd. Mae Tabl 1 isod yn cynnwys categorïau'r swyddi hyn, yn dilyn hunanasesiad sgiliau Cymraeg Iechyd Cyhoeddus Cymru gan y rheolwr recriwtio.

Tabl 1. Dosbarthiad iaith Gymraeg ar gyfer swyddi'r Cydweithrediad. Data wedi'i ddarparu gan Cydwasanaethau GIG Cymru.

	Ebrill 2019 – Mawrth 2020		Ebrill 2020 – Mawrth 2021	
Hanfodol	0	14	1	2%
Dymunol	14	17%	38	68%
Angen dysgu	0	0%	0	0%
Ddim yn angenrheidiol	7	8%	17	30%
Dim dosbarthiad	63	75%	0	0%

Roedd 13 o'r 17 o swyddi a oedd wedi'u categoreiddio fel "Ddim yn Angenrheidiol", yn dod o un o'n timau, ac roedd canlyniad ein Hasesiad o Sgiliau Cymraeg yn gyfrifol am y categoreiddio. Fodd bynnag, mae'r tîm hwn wedi cyflogi 2 siaradwr Cymraeg rhugl yn ystod y cyfnod hwn, sy'n golygu bod gan 10% o'r tîm sgiliau Cymraeg.

Camau gweithredu 2020/21	Diweddariadau a champau gweithredu arfaethedig ar gyfer 2021/22
Cynnal adolygiad o'n swyddi newydd a'n swyddi gwag a'u categorïau yn y flwyddyn i ddod er mwyn gweld a oes unrhyw wersi i'w dysgu	Fel y gwelir yn y wybodaeth uchod, erbyn hyn mae pob un o'n swyddi yn nodi'r dosbarthiad iaith sydd ei angen ar gyfer y rôl. Byddwn yn parhau i ystyried ein hasesiadau o gategoriau gofynnol i weld a allwn wella wrth symud ymlaen, a sut i wneud hynny. Er enghraifft, lleihau nifer y swyddi lle nad yw'r Gymraeg yn angenrheidiol.

Cwynion yn ymwneud â chydymffurfio â'r safon

Hyd at fis Ebrill 2021, ni chafwyd unrhyw gwynion swyddogol i'r Cydweithrediad nac i Gomisiynydd y Gymraeg yn ymwneud â chydymffurfiaeth y Cydweithrediad â'r safonau.

Mae hyn yn golygu nad oes unrhyw gwynion swyddogol wedi'u hadrodd i'r Cydweithrediad neu i Gomisiynydd y Gymraeg ers dwy flynedd.

Er bod hyn yn destun dathlu, rydym yn cydnabod y gallai cyflwyno cwyn swyddogol fod yn ddull rhy ffurfiol i rai o'n rhanddeiliaid, a bod modd i ni wneud mwy i wella dealltwriaeth o'n darpariaeth Gymraeg i'n rhanddeiliaid. O ganlyniad, byddwn yn adolygu sut y gallwn wneud hyn yn fwy effeithiol wrth symud ymlaen. Rydym yn bwriadu ymgysylltu â'n rhanddeiliaid i archwilio cyfleoedd i gynyddu'r defnydd o'r Gymraeg os ydynt yn dymuno gwneud hynny.

Er mwyn hyrwyddo gwelliant parhaus a thryloywder yn y sefydliad, rydym yn derbyn adborth adeiladol gan ein haelodau staff mewnol i sicrhau ein bod yn ystyried ac yn gwella ein prosesau wrth symud ymlaen. Er enghraifft:

Arsylwadau staff o effeithiau posibl:	Camau gweithredu 2020/21	Diweddariadau a champau gweithredu arfaethedig ar gyfer 2021/22
Costau gwaith cyfieithu	<p>Roeddem yn ystyried sut y gallwn rannu templedi ledled y Cydweithrediad er mwyn lleihau gofynion a chostau cyfieithu.</p> <p>Roeddem yn bwriadu creu dangosfwrdd gwybodaeth a fydd yn ein helpu i wneud penderfyniadau ar sail gwybodaeth ynglŷn â sut i weithredu'n fwy effeithlon.</p>	<p>Ers y llynedd, rydym wedi gwella ein mynediad at ddata ar gostau cyfieithu, ac rydym yn parhau i'w hadolygu wrth symud ymlaen. Yn wahanol i'r cynnydd yn y galw yn rhai o sefydliadau eraill GIG Cymru, mae ein costau cyfieithu'n sefydlog ar hyn o bryd.</p> <p>Yn sgil sefydlu ein Gwasanaeth Gwybodaeth Iechyd, byddwn yn gweithio gyda'r gwasanaeth i weld sut y gallwn greu'r dangosfwrdd.</p>
Y canfyddiad nad yw Siaradwyr Cymraeg yn manteisio ar y cyfle i ddefnyddio'r Gymraeg.	Fe wnaethom ddweud ein bod yn bwriadu ymgysylltu â'n rhanddeiliaid i archwilio cyfleoedd i gynyddu'r defnydd o'r Gymraeg os ydynt yn dymuno gwneud hynny.	Oherwydd y pandemig, gohiriwyd y gwaith hwn. Ar y llaw arall, buom yn parhau i adolygu sut y gellir gwneud hyn yn y dyfodol. Byddwn yn gobeithio archwilio hyn eto yn 2021/22.
Y galw am gyfieithiadau yn effeithio ar amserlenni ein rhaglenni a'n prosiectau	Erbyn hyn, mae staff a thimau'n mynd ati'n rhagweithiol i ystyried y Gymraeg yn gynharach yn y broses.	

Safonau'r Gymraeg

Er ein bod yn awyddus i wneud mwy i ymgysylltu â'n rhanddeiliaid sy'n siarad Cymraeg er mwyn archwilio beth arall y gallwn ei wneud i wella ein darpariaeth Gymraeg, mae Safonau'r Gymraeg yn ein helpu i feincnodi ein perfformiad. Mae'r safonau wedi'u categorio'n ddisbarthiadau o safonau, fel yr amlinellir yn yr Hysbysiad Cydymffurfio, ac fe'u nodi yn y penawdau yng ngweddill yr adroddiad hwn.

Cyn mis Mai 2019 (dyddiad cyflwyno Safonau'r Gymraeg), fe wnaethom gydnabod y gwaith sylweddol sydd angen ei wneud er mwyn cynorthwyo ein staff i roi Safonau'r Gymraeg ar waith. Er mwyn darparu cymorth iaith Gymraeg penodol ac uniongyrchol i'r Cydweithrediad, rydym wedi cyflogi ein Swyddog Cymorth y Gymraeg parhaol llawn amser ein hunain, sy'n atebol yn uniongyrchol i'r Cyfarwyddwr Adnoddau y Cydweithrediad. Mae penodi ein Swyddog Cymorth y Gymraeg ein hunain wedi golygu bod modd i ni:

- Ymgysylltu'n agosach â'n staff er mwyn rhoi gwybod iddynt am y newid a ddigwyddodd o ganlyniad i Safonau'r Gymraeg
- Rhoi'r sylfeini ar waith i weithredu'r safonau
- Datblygu gwydnwch ychwanegol i ymateb ar sail ad hoc yn ôl y gofyn.

Ar hyn o bryd, gyda'n Swyddog Cymorth y Gymraeg, a bod tua 7% o'n staff yn gallu siarad Cymraeg, a'r cymorth cyfieithu gan Bartneriaeth Cydwasanaethau GIG Cymru a fframwaith y Gwasanaeth Caffael Cenedlaethol, rydym yn teimlo ein bod yn gallu cydymffurfio'n ddigonol â Safonau'r Gymraeg, ac eithrio mewn achosion sydd y tu hwnt i'n rheolaeth. Er enghraifft, disgwyl i Microsoft ddatblygu swyddogaeth sy'n galluogi cyfieithiadau ar y pryd ar MS Teams.

Safonau Cyflenwi Gwasanaethau

Mae'r rhain yn ymwneud â gweithgaredd cyflenwi gwasanaethau, a'u bwriad yw hybu neu hwyluso'r defnydd o'r Gymraeg, neu sicrhau nad yw'r Gymraeg yn cael ei thrin yn llai ffafriol na'r Saesneg pan gyflawnir y gweithgaredd hwnnw.

Grŵp Safonau	Camau gweithredu 2020/21	Diweddariadau a champau gweithredu arfaethedig ar gyfer 2021/22
Safonau 1-7 – Gohebiaeth	<p>Cynnal adolygiad i sicrhau bod y "cynnig gweithredol" yn cael ei ddarparu.</p> <p>Cynnal adolygiad i sicrhau bod datganiad yn cael ei ddarparu bob amser sy'n croesawu derbyn gohebiaeth yn Gymraeg, yn nodi y byddwn yn ymateb i ohebiaeth yn Gymraeg, ac na fydd gohebu yn Gymraeg yn arwain at oedi.</p>	<p>Oherwydd effaith COVID gohiriwyd yr adolygiad hwn.</p> <p>Ar y llaw arall, mae'r Uned Fusnes wrthi'n cynnal adolygiad i sicrhau bod ei dogfennau'n cynnwys y datganiad sy'n croesawu derbyn gohebiaeth yn Gymraeg, yn nodi y byddwn yn ymateb i ohebiaeth yn Gymraeg, ac na fydd gohebu yn Gymraeg yn arwain at oedi.</p>
Safonau 8-16 - Galwadau Ffôn (i'r prif rif(au) ffôn, rhifau llinell gymorth neu rifau canolfannau galwadau)	Ddim yn berthnasol - nid oes gennym brif rif ffôn na chanolfan alwadau. Mae pob galwad yn cael ei chyfeirio at unigolion.	
Safonau 17 – 20 - Galwadau Ffôn (i adrannau ar linell ffôn uniongyrchol gan gynnwys rhif llinell uniongyrchol aelodau staff)	<p>Er mwyn cynnig gwasanaeth dwyieithog yn llawn dros y ffôn, rydym yn cydnabod bod angen i ni ddatblygu sgiliau Cymraeg ein staff. Byddwn yn ystyried sut y gallwn gefnogi ein staff i ddatblygu eu sgiliau.</p> <p>Ar hyn o bryd mae Iechyd Cyhoeddus Cymru yn edrych ar system ffôn sy'n cynnal opsiwn hidlo. Byddwn yn adolygu ein hagwedd at y mater hwn ar ôl i Iechyd Cyhoeddus Cymru gwblhau ei gynlluniau.</p>	<p>Erbyn hyn rydym yn cynnig gwersi Cymraeg sylfaenol i bob aelod o staff. Rydym yn gofyn i aelodau staff godi'r mater hwn gyda'u rheolwr.</p> <p>Mae'r gwaith hwn wedi'i ohirio oherwydd y pandemig. Byddwn yn ailystyried y mater pan fydd modd deall arferion gwaith y dyfodol yn well.</p>

Grŵp Safonau	Camau gweithredu 2020/21	Diweddariadau a chamau gweithredu arfaethedig ar gyfer 2021/22
<p>Safonau 21- 22CH - Cyfarfodydd (nad ydynt yn agored i'r cyhoedd yn ehangach)</p>	<p>Adolygu a oes modd i ni wneud mwy i gefnogi rhanddeiliaid Cymraeg eu hiaith sy'n mynychu digwyddiadau. Rydym yn cydnabod bod yn well gan rai siaradwyr Cymraeg ddefnyddio'r Saesneg yn ystod cyfarfodydd.</p> <p>Rydym yn cydnabod ein bod wedi cynyddu'r defnydd o gyfarfodydd rhithwir yn ystod y pandemig COVID. O ganlyniad, roeddem wrthi'n adolygu sut y gallwn ddefnyddio dwy sianel sain yn effeithiol yn ystod cyfarfodydd rhithwir fel bod modd defnyddio cyfieithwyr olynol.</p> <p>Ail-rannu canllawiau Iechyd Cyhoeddus Cymru ar sut y gallwn gynyddu'r defnydd o'r Gymraeg mewn cyfarfodydd.</p>	<p>Nid oedd hyn yn bosibl oherwydd COVID, ond byddwn ni'n ailedrych ar hyn eto yn ystod y misoedd nesaf.</p> <p>Mae Microsoft yn datblygu'r swyddogaeth hon ar lefel genedlaethol. Dylai gael ei galluogi ar MS Teams, ein prif gymhwysiad cyfathrebu, erbyn 2021.</p> <p>I'w hail-rannu.</p>
<p>Safonau 26-30 - Cyfarfodydd (yn agored i'r cyhoedd yn ehangach)</p> <p>Safonau 31-32 – Digwyddiad Cyhoeddus</p>	<p>Cymryd camau priodol i sicrhau bod modd cynnig digwyddiadau ymgysylltu â chleifion yn y ddwy iaith.</p> <p>Archwilio sut y gallwn wella ein cynnig i gynnal digwyddiadau ymgysylltu â chleifion yn Gymraeg/yn ddwyieithog</p> <p>Rydym wedi cydnabod ein bod wedi cynyddu'r defnydd o gyfarfodydd rhithwir yn ystod y pandemig COVID. O ganlyniad, roeddem wrthi'n adolygu sut y gallwn ddefnyddio dwy sianel sain yn effeithiol yn ystod cyfarfodydd rhithwir fel bod modd defnyddio cyfieithwyr olynol.</p>	<p>Mae sgysiau'n parhau yn y maes hwn.</p> <p>Mae Microsoft yn datblygu'r swyddogaeth hon ar lefel genedlaethol. Dylai gael ei galluogi ar MS Teams, ein prif gymhwysiad cyfathrebu, erbyn 2021.</p> <p>Hefyd, rydym yn adolygu sut i sicrhau bod darpariaeth Gymraeg ar gael yn ystod sesiynau ymgysylltu â chleifion gan na fydd yn briodol defnyddio cyfieithwyr olynol mewn rhai sefyllfaoedd o bosibl, yn enwedig oherwydd natur rhai sgysiau.</p>

Grŵp Safonau	Camau gweithredu 2020/21	Diweddariadau a chamau gweithredu arfaethedig ar gyfer 2021/22
Safonau 33-38 - Cyhoeddiadau, Hysbysebu, Cyhoeddusrwydd	Roeddem yn bwriadu adolygu canllawiau mewnol i gynnwys prosesau cyfieithu mwy cymhleth. Er enghraifft, wrth gyfieithu PROMS a'r angen i ddilysu'r cyfieithiadau.	Mae gan ein grŵp Cynllunio Busnes Ansawdd a Diogelwch garreg filltir allweddol i "Ddatblygu un dull o weithredu ymarferion PROM (Mesurau Canlyniadau a Adroddwyd gan Gleifion) a PREM (Mesurau Profiadau a Adroddwyd gan Gleifion) mewn modd cyson a chymaradwy ar draws rhwydweithiau a rhaglenni". Byddwn yn ystyried yr angen o ran y Gymraeg wrth wneud y gwaith hwn.
Safon 39-46 - Gwefannau, Apiau a'r Cyfryngau Cymdeithasol	Sicrhau bod ein gwefannau'n cydymffurfio'n llawn â Safonau'r Gymraeg.	Ym mis Rhagfyr 2020, creodd y Cydweithrediad ei wefan newydd, ac mae pob tudalen yn ddwyieithog erbyn hyn. Er mwyn asesu ymgysylltiad ar ein Gwefan a'n Cyfryngau Cymdeithasol, byddwn yn mynd ati i astudio data ymgysylltu Cymraeg a Saesneg yn ein cyfarfodydd Bwrdd Golygyddol.
Safonau 47- 49, 64 – Arwyddion, Hysbysiadau a Chyhoeddiadau Sain	Mae ein Huned Fusnes wedi gwneud gwaith sylweddol i sicrhau bod ein harwyddion mewnol yn ddwyieithog (cynnydd o 100% o ran yr arwyddion sydd o fewn ein rheolaeth). Bydd yr Uned Fusnes yn sicrhau bod arwyddion eraill (fel arwyddion yn y maes parcio) yn ddwyieithog pan fyddant yn cael eu hadnewyddu. Dim gofynion gweithredu.	
Safonau 50 -53 - Darparu gwasanaethau derbynfa	Nid oes gan y Cydweithrediad wasanaeth derbynfa gan fod pob aelod o staff yn chwarae rhan yn y broses o dderbyn eu hymwelwyr eu hunain. Nid oes angen hyn bellach oherwydd yr angen i weithio gartref yn ystod y flwyddyn ddiwethaf. Byddwn yn adolygu hyn eto pan fydd angen.	
Safonau 54 - 59 – Grantiau a Chontracta	Gweithio gyda rhanddeiliaid perthnasol i gwblhau ac ymgorffori ystyriaeth o'r Gymraeg yn y broses gaffael.	Nid yw ein prosesau caffael mor gyffredin oherwydd COVID. Fodd bynnag, mae ein tîm rhaglen RISP wedi mynd ati i ystyried y Gymraeg yn ystod y gwaith i Asesu'r Effaith ar Gydraddoldeb.

Grŵp Safonau	Camau gweithredu 2020/21	Diweddariadau a champau gweithredu arfaethedig ar gyfer 2021/22
Safonau 60-61 Rhoi Cyhoeddusrwydd a Hyrwyddo Gwasanaethau sydd ar gael yn Gymraeg	Archwilio cyfleoedd eraill i ddarparu gwasanaeth Cymraeg yn y dyfodol.	Mae'r gwaith hwn yn mynd rhagddo.
Safon 62 - Hunaniaeth Gorfforaethol a Brandio	Dim camau i'w cymryd.	
Safonau 63 – Cyrsiau Addysgol	Rhoi mesurau priodol ar waith i asesu'r angen i gynnig cyrsiau addysgol i staff yn y Gymraeg a rhoi arweiniad ar sut y gellir darparu'r rhain yn y Gymraeg.	Er bod y nifer sy'n gwneud hyn yn isel, mae rhai sgysiau sy'n ymwneud â digwyddiadau wedi'u cynnal lle rydym wedi asesu'r angen iaith yn ystod cyrsiau addysgol.



Safonau Llundio Polisi

Bwriedir i'r safonau hyn sicrhau, neu gyfrannu at sicrhau, bod y person sy'n gwneud y penderfyniad polisi yn ystyried un neu fwy o'r canlynol -

- pa effeithiau, os o gwbl, (pa un a yw'r rheini'n bositif neu'n andwyol) y byddai'r penderfyniad polisi yn eu cael ar gyfleoedd i bobl ddefnyddio'r Gymraeg, neu ar beidio â thrin y Gymraeg yn llai ffafriol na'r Saesneg;
- sut y gellid gwneud y penderfyniad fel bod y penderfyniad yn cael effeithiau positif, neu effeithiau mwy positif, ar gyfleoedd i bobl ddefnyddio'r Gymraeg, neu ar beidio â thrin y Gymraeg yn llai ffafriol na'r Saesneg;
- sut y gellid gwneud y penderfyniad fel nad yw'r penderfyniad yn cael effeithiau andwyol, neu fel bod y penderfyniad yn cael effeithiau llai andwyol, ar gyfleoedd i bersonau eraill ddefnyddio'r Gymraeg, neu ar beidio â thrin y Gymraeg yn llai ffafriol na'r Saesneg.

Grŵp Safonau	Camau gweithredu 2020/21	Diweddariadau a chamau gweithredu arfaethedig ar gyfer 2021/22
Safonau 69-77 - Asesu Penderfyniadau Busnes ar gyfer Effeithiau ar y Gymraeg	Byddwn yn adolygu ein proses ar gyfer gwneud penderfyniadau polisi a chymryd camau priodol.	Parhau i weithio gyda grwpiau traws-sefydliadol i hyrwyddo pwysigrwydd y Gymraeg ymhellach yn ystod penderfyniadau polisi. Ymgorffori proses fewnol, yn sgil absenoldeb dull cenedlaethol o asesu penderfyniadau busnes ar gyfer effeithiau ar y Gymraeg
	Ystyried cadw cofnod o'n penderfyniadau polisi i sicrhau ein bod yn cydymffurfio â Safonau'r Gymraeg.	
	Adolygu ein proses o wneud penderfyniadau sydd: <ul style="list-style-type: none"> • Yn rhoi ystyriaeth briodol a digonol i'r ffactorau sy'n effeithio ar hyfywedd y Gymraeg; • Sicrhau asesiad cyson; • Sicrhau casgliadau gwrthrychol; • Nodi mesurau lliniaru pan fydd asesiad yn dangos effaith andwyol ar gyfleoedd i bersonau ddefnyddio'r Gymraeg a pheidio â thrin y Gymraeg yn llai ffafriol na'r Saesneg; • Nodi cyfleoedd i sicrhau effeithiau cadarnhaol neu hyrwyddo cyfleoedd i bersonau ddefnyddio'r Gymraeg a pheidio â thrin y Gymraeg yn llai ffafriol na'r Saesneg. 	
	Ystyried, fel sefydliad, sut y gallwn hunanasesu ansawdd yr ystyriaeth a roddir i effaith penderfyniadau polisi ar y Gymraeg.	

Rydym yn cydnabod bod gennym fwy o waith i'w wneud i ystyried y Gymraeg wrth wneud penderfyniadau polisi wrth symud ymlaen ac, o ganlyniad, mae ein Swyddog Cymorth y Gymraeg yn aelod o'n grwpiau traws-sefydliadol. Er enghraifft, mae ein Grŵp Technoleg a Gwybodaeth Busnes, ein Grŵp Ansawdd a Diogelwch a'n Grŵp Llwybrau yn dod ag amrywiaeth o uwch reolwyr a chydweithwyr at ei gilydd i wneud penderfyniadau ar feysydd penodol.

Safonau Gweithredu

Mae'r safonau hon yn ymwneud â swyddogaethau, neu fusnes neu ymgymeriad arall ("gweithgareddau perthnasol") person ("A"), ac y bwriedir iddi hybu neu hwyluso defnyddio'r Gymraeg -

- (a) gan A wrth i A gyflawni ei weithgareddau perthnasol,
- (b) gan A a pherson arall wrth iddynt ymwneud â'i gilydd mewn perthynas â gweithgareddau perthnasol A, neu
- (c) gan berson ac eithrio A wrth iddo gyflawni gweithgareddau at ddibenion gweithgareddau perthnasol A, neu mewn cysylltiad â hwy.

Yn unol â pholisïau eraill Iechyd Cyhoeddus Cymru, bydd y Cydweithrediad yn mabwysiadu'r polisi iaith Gymraeg sy'n cael ei lunio gan Dîm Iaith Gymraeg Iechyd Cyhoeddus Cymru. Mae'r polisi hwn yn ystyried sut rydym yn defnyddio'r Gymraeg yn fewnol, gyda'r nod o hyrwyddo a hwyluso'r defnydd o'r Gymraeg.

Grŵp Safonau	Camau gweithredu 2020/21	Diweddariadau a chamau gweithredu arfaethedig ar gyfer 2021/22
Safonau 89 - Meddalwedd Cyfrifiadurol	Darparu rhagor o wybodaeth i staff am y feddalwedd a'r rhyngwynebau sydd ar gael yn y Gymraeg.	Mae'r gwaith hwn yn fusnes fel arfer a byddwn yn parhau i hyrwyddo hyn.
Safonau 111- 114 – Arwyddion, Hysbysiadau a Chyhoeddiadau Sain (Mewnol)	Dim camau ychwanegol	
Safonau 80-81, 106-109 - Recriwtio / contractau cyflogaeth	Adolygu sut rydym yn cydymffurfio â'r safonau hyn a nodi cyfleoedd i wella.	Parhau i adolygu sut rydym yn cydymffurfio â'r safonau hyn a nodi cyfleoedd i wella.
Safonau 79, 94, 97-102, 103-105 - Codi Ymwybyddiaeth o'r Gymraeg a'i Hyrwyddo	Hunanasesu ein cynnydd wrth weithredu polisi iaith Gymraeg Iechyd Cyhoeddus Cymru. Mae'r gwaith hwn ar y gweill gan nad yw wedi'i gyhoeddi eto gan Iechyd Cyhoeddus Cymru.	Nid yw'r polisi hwn wedi'i gyhoeddi eto a byddwn yn hunanasesu ein cynnydd wrth weithredu polisi iaith Gymraeg Iechyd Cyhoeddus Cymru pan gaiff ei gyhoeddi. Nodir gwaith arall yn yr adran "Hyrwyddo a hwyluso" uchod hefyd.
Safonau 82 - 88 – Polisiâu Adnoddau Dynol, Cwynion Staff / Materion Disgyblu	Fel sefydliad a gynhelir, rhaid i ni gydymffurfio â pholisïau Iechyd Cyhoeddus Cymru.	

Grŵp Safonau	Camau gweithredu 2020/21	Diweddariadau a champau gweithredu arfaethedig ar gyfer 2021/22
Safonau 90-95 - Mewnrwyd	Cydymffurfio'n llawn, felly nid oes angen cymryd unrhyw gamau.	
Safonau 96 – Asesu Sgiliau Cymraeg Cyflogeion	Mae monitro hyn yn fusnes fel arfer felly nid oes angen cymryd unrhyw gamau penodol.	
Safonau 110, 110A – Ymgynghoriadau Clinigol	Adolygu os a sut y gall y Cydweithrediad gefnogi cynlluniau ar gyfer Ymgynghoriadau Clinigol yn GIG Cymru.	Mae gwaith yn mynd rhagddo i weld sut y gallai'r Cydweithrediad gefnogi cynlluniau Ymgynghori Clinigol Gymraeg yn GIG Cymru.

Cadw cofnodion / Safonau sy'n ymdrin â materion Atodol

Mae **Safonau Cadw Cofnodion** yn ymwneud â chadw cofnodion ynghylch safonau penodedig eraill, cofnodion ynghylch cwynion mewn perthynas â chydymffurfedd â safonau penodedig eraill, neu gofnodion ynghylch cwynion eraill sy'n ymwneud â'r Gymraeg.

Mae safonau sy'n ymdrin â materion atodol yn atodol i'r materion yr ymdrinnir â hwy yn y safonau eraill.

Grŵp Safonau	Camau gweithredu 2020/21	Diweddariadau a champau gweithredu arfaethedig ar gyfer 2021/22
115-117- Cadw cofnodion ar gyfer cyfanswm cwynion, lefel sgiliau Cymraeg gweithwyr cyflogedig, nifer y swyddi newydd a swyddi gwag a'u Strategaeth Sgiliau Iaith Gymraeg 118-121 - Monitro a Llywodraethu	Adolygu dichonoldeb creu dangosfwrdd perfformiad Cymraeg canolog ar gyfer y Cydweithrediad.	O fewn y Cydweithrediad, rydym yn edrych ar Ddangosfyrddau Data ar gyfer ein rhwydweithiau, ein rhaglenni a'n timau. Byddwn yn edrych ar yr hyn y gallwn ei fabwysiadu a'i gymhwyso i Ddangosfwrdd Data Iaith Gymraeg mewnol. Rydym yn cydnabod y posibilrwydd na fydd rhywfaint o ddata ar gael i ni yn hwylus eto, felly byddwn yn gweithio gyda phartneriaid i ddatblygu'r agwedd hon pan fydd angen.

Mynd y tu hwnt i safonau'r Gymraeg

Mae Cydweithrediad Iechyd GIG Cymru (y Cydweithrediad) yn gweithio ar ran prif weithredwyr a chadeiryddion byrddau iechyd, ymddiriedolaethau iechyd ac awdurdodau iechyd arbennig sy'n rhan o GIG Cymru, gan gefnogi gwaith Llywodraeth Cymru. Rydym yn ceisio llunio, cynllunio a gwneud argymhellion yn ymwneud â dyfodol gwasanaethau'r GIG ledled Cymru, gan weithio ar lefel genedlaethol ac ar draws ffiniau sefydliadol i nodi, datblygu a chyflawni gwelliannau traws-sefydliadol.

Rydym yn cynnwys amrywiaeth o rwydweithiau, rhaglenni a chymorth clinigol ar gyfer grwpiau gweithredu cenedlaethol amrywiol, sy'n cwmpasu gwasanaethau a disgyblaethau clinigol o bob math. Rydym yn gweithredu mewn cyd-destun a luniwyd gan gasgliad eang o bolisiau a mentrau Llywodraeth Cymru a'r GIG gan gynnwys, ond nid yn gyfyngedig i, Cymru Iachach: Ein Cynllun ar gyfer Iechyd a Gofal Cymdeithasol (2018); Deddf Llesiant Cenedlaethau'r Dyfodol (Cymru) 2015; Deddf Gwasanaethau Cymdeithasol a Llesiant (Cymru) 2014; a Fframwaith Cynllunio Blynyddol GIG Cymru (2021-2022). Rydym yn gweithredu'n unol â gwerthoedd sy'n cyd-fynd â gwerthoedd y sefydliad sy'n ein cynnal, Iechyd Cyhoeddus Cymru, ac rydym wedi ymrwymo i 'gydweithio, gydag ymddiriedaeth a pharch, er mwyn gwneud gwahaniaeth' mewn perthynas â'n timau ein hunain, ac mewn cydweithrediad â'n rhanddeiliaid.

Wrth i ni gyflawni ein rôl ledled GIG Cymru ac ar gyfer ein defnyddwyr gwasanaeth, rydym yn ystyried sut y gallwn ddefnyddio ein sefyllfa i wneud gwahaniaeth i ddefnyddwyr gwasanaethau GIG Cymru sy'n siarad Cymraeg.

Dyma rai meysydd lle rydym wedi helpu i wneud gwahaniaeth y tu hwnt i Safonau'r Gymraeg:

- Edrych ar sut y gallwn gyfrannu at "Mwy na Geiriau...." fel sefydliad
- Rydym yn ystyried y posibilrwydd o dreialu cwestiynau Cymraeg yn ystod ein sgysiau Adolygiad gan Gymheiriaid a fydd yn ffynhonnell arall i hyrwyddo'r Gymraeg a rhoi cyfle i gydweithwyr a chleifion rannu a chodi heriau ac arferion gorau mewn meysydd clinigol arbenigol
- Rydym yn edrych ar egwyddorion iaith Gymraeg, gyda'r bwriad o'u hymgorffori yn ein Fframwaith Cynllunio Llwybrau Cleifion, gan sicrhau bod gan ein timau fwy o gyfle i ystyried y Gymraeg yn eu gwaith yn y dyfodol
- Mae ein Swyddog Cymorth y Gymraeg yn cysylltu ein rhwydweithiau rhanddeiliaid â grŵp Arweinwyr Iaith Gymraeg GIG Cymru, ac i'r gwrthwyneb. Er enghraifft, maent wedi cyflymu sgysiau newydd rhwng y Gronfa Ddata Adnoddau Cenedlaethol a grŵp Arweinwyr Iaith Gymraeg y GIG yn dilyn cyflwyniad ar y Gronfa Ddata Adnoddau Cenedlaethol yn ein grŵp gwybodaeth Technoleg a Busnes
- Mae ein Cydgysylltydd Profiad Cleifion Macmillan wedi gweithio gyda thîm yr Arolwg Profiad Cleifion Canser. Y bwriad yw holi am ddarpariaeth gwasanaethau Canser Cymraeg yn yr arolwg hwn.

Casgliadau ac edrych ymlaen

Cydnabyddir bod y Cydweithrediad, fel sefydliad, wedi gwneud cynnydd sylweddol wrth wella argaeledd, ansawdd a chydaddoldeb ein gwasanaethau cyfrwng Cymraeg, ac eto rydym yn parhau i gydnabod bod modd gwneud gwelliannau eraill. Dros y tair blynedd byddwn yn parhau i gynnal ein momentwm wrth ganolbwyntio ar gyflawni ein rhwymedigaethau o dan Reoliadau Safonau'r Gymraeg (Rhif 7) ac ymwreiddio'r Gymraeg ymhellach yn ein gwaith a'n prosesau. Mae'r tudalennau canlynol yn manylu ar ein cynllun iaith Gymraeg tair blynedd.

Lefel	Thema	2021/22	2022/23	2023/24
Blaenoriaethau gweithredol	Cynghori a chefnogi timau i ddefnyddio'r Gymraeg yn eu gwaith o ddydd i ddydd h.y. ateb cwestiynau ad hoc, darparu arweiniad	Gweithio gyda rheolwr Cyfathrebu'r Cydweithrediad i ddatblygu canllawiau ar sut y dylid defnyddio'r Gymraeg wrth ymgysylltu â rhanddeiliaid		
	Galluogi ein staff a'n rhanddeiliaid i ddatblygu eu sgiliau Cymraeg	Parhau i gefnogi dysgwyr Cymraeg y Cydweithrediad trwy gynnig gwersi Cymraeg a chymorth anffurfiol.	Datblygu cynllun datblygu sgiliau iaith Gymraeg y Cydweithrediad sy'n cynorthwyo staff i ddefnyddio a datblygu eu sgiliau Cymraeg yn y gweithle yn fwy hirdymor.	Cynnal adolygiad sy'n asesu sut mae'r Cydweithrediad yn gallu sicrhau bod modd i'w rhanddeiliaid ddefnyddio'r Gymraeg wrth ymgysylltu â'r Cydweithrediad.
Gwella prosesau a darpariaeth fewnol yn barhaus	Datblygu gweithlu'r Cydweithrediad er mwyn paratoi am alw cynyddol	Cynnal adolygiad o'r dulliau recriwtio presennol yn y Cydweithrediad, gan ganolbwyntio'n benodol ar gyfleoedd recriwtio i gynyddu sgiliau Cymraeg staff er mwyn ceisio cyrraedd 10% erbyn mis Ebrill 2022 (sy'n cynrychioli lefel y siaradwyr Cymraeg yng Nghaerdydd yn ystod Cyfrifiad 2011)	Fel rhan o gynllun datblygu sgiliau iaith Gymraeg y Cydweithrediad, byddwn yn datblygu ac yn cytuno ar dargedau lefel sgiliau iaith Gymraeg 5 a 10 mlynedd sy'n ystyried canfyddiadau Cyfrifiad 2021 a'r Arolwg Poblogaeth Blynyddol.	

Lefel	Thema	2021/22	2022/23	2023/24
Gwella prosesau a darpariaeth fewnol yn barhaus	Monitro, gwella a sicrhau cynaliadwyedd cydymffurfiaeth a darpariaeth y Gymraeg	Ystyried cyfleoedd monitro, adolygu a datblygu gwybodaeth busnes Cymraeg yn fewnol er mwyn llywio ac arwain gwelliannau a phenderfyniadau yn ymwneud â'r Gymraeg. Er enghraifft, defnyddio Google Analytics a Twitter Analytics i lywio ein hymgysylltiad â'r cyfryngau cymdeithasol ar gyfer y ddwy iaith.	Datblygu dangosfwrdd iaith Gymraeg mewnol ar gyfer y Cydweithrediad sy'n dod â data at ei gilydd mewn un lle.	Archwilio cyfleoedd i gysylltu data'n awtomatig o Systemau eraill y GIG h.y. ESR, Swyddi'r GIG, Cronfa Ddata Adnoddau Cenedlaethol â dangosfwrdd y Cydweithrediad.
	Sicrhau bod cost, amser ac ansawdd y galw am gyfieithiadau yn parhau i fod yn dderbyniol	Monitro'n agos ac, os bydd y galw'n cynyddu, cymryd camau i wella effeithlonrwydd gwaith cyfieithu h.y. amser i wneud y gwaith, cost, baich gweinyddol. Dylai gwaith cyfieithu fod yn barod mewn llai nag wythnos fel arfer.	Archwilio dewisiadau a dulliau cyfieithu gwell, os oes angen.	Rhoi dulliau cyfieithu gwell ar waith, os yw hynny'n fanteisiol.
	Helpu ein staff i ddeall dulliau Cymraeg newydd	Hyfforddi staff y Cydweithrediad ar sut i ddefnyddio cyfieithiadau yn ystod cyfarfodydd rhithwir pan fydd y cyfleuster hwn wedi'i alluogi ar MS Teams (diwedd 2021).		

Lefel	Thema	2021/22	2022/23	2023/24
Helpu system ehangach GIG Cymru trwy ein gwaith craidd	<p>Cyflawni ein rôl i helpu System ehangach y GIG trwy ein gwaith a'n cynlluniau gweithredol</p> <p>Helpu ein staff i ystyried y Gymraeg yn ystod eu gwaith cynllunio</p>	Treialu cwestiynau ac egwyddorion y Gymraeg mewn Adolygiadau gan Gymheiriaid a'r Fframwaith Cynllunio Llwybrau Cleifion fel bod ystyriaethau'r Gymraeg yn cael eu hymgorffori ac yn cyfrannu at y broses o wella gwasanaethau Cymraeg yn ein cylch gwaith.	Adolygu canlyniadau a manteision cynlluniau peilot a'u cyflwyno yn ehangach (h.y. gan gynnwys mewn mwy o Adolygiadau Gan Gymheiriaid)	Rhannu dysgu, data ac adborth er mwyn llywio cynlluniau a strategaethau cenedlaethol mewnol ac ehangach (o fewn a'r tu allan i GIG Cymru). Cyflawni ein rôl wrth gyflwyno gwelliannau ar gyfer ein defnyddwyr Gwasanaethau.
			Gweithio gyda thimau Ymgysylltu â Chleifion y Cydweithrediad er mwyn cynyddu llais cleifion sy'n siarad Cymraeg yn ystod gwaith cynllunio.	Rhoi dulliau cyfieithu gwell ar waith, os yw hynny'n fanteisiol.
			Gweithio gyda'r Grŵp Cynllunio Busnes Ansawdd a Diogelwch i gwmpasu PROMs a ddefnyddir yn rhwydweithiau'r Cydweithrediad a gweld a ydynt ar gael yn ddwyieithog.	Os yw'n briodol, cydweithio â'r Tîm PROMs Cenedlaethol / Tîm Gofal Iechyd Seiliedig ar Werth y GIG i sicrhau bod y rhain yn cael eu cyfieithu yn unol â chanllawiau cyfieithu PROMs Rhyngwladol (ISPOR).

Lefel	Thema	2021/22	2022/23	2023/24
Helpu system ehangach GIG Cymru trwy ein gwaith craidd.	<p>Cyflawni ein rôl i helpu System ehangach y GIG trwy ein gwaith a'n cynlluniau gweithredol</p> <p>Helpu ein staff i ystyried y Gymraeg yn ystod eu gwaith cynllunio</p>	Datblygu prosesau i alluogi ein timau (yn enwedig y Rhwydwaith Iechyd Meddwl, Cymru Garedig a'r Rhaglen Atgyfeirio Ymosodiadau Rhywiol ¹) i wneud penderfyniadau gwell ar sail gwybodaeth am y posibilrwydd o ddatblygu darpariaeth iaith Gymraeg yn eu gwaith cenedlaethol.	Adolygu'r manteision sydd wedi deillio o ganllawiau ystyried darpariaeth y Gymraeg a'u cyflwyno i'r Cydweithrediad yn ehangach.	Gweithio gydag AaGIC, y Cydwasanaethau, byrddau iaith Gymraeg rhanbarthol a grwpiau cynllunio busnes y Cydweithrediad i ddatblygu prosesau mwy effeithlon o gefnogi'r Cydweithrediad a system ehangach y GIG er mwyn sicrhau eu bod yn ystyried ac yn cyflwyno darpariaeth Gymraeg wrth gynllunio a chomisiynu.

¹ Dewiswyd y Rhwydwaith Iechyd Meddwl a'r Rhaglen Atgyfeirio Ymosodiadau Rhywiol fel blaenoriaethau oherwydd bod iaith yn bwysig yn ystod digwyddiadau emosiynol iawn a phan fydd angen mynegi teimladau. Ceir ymdeimlad ychwanegol o gysylltiad fel siaradwyr Cymraeg hefyd. O fewn Cymru Garedig, mae trafodaethau cynnar yn awgrymu y gellid cyflymu gwaith rhagnodi cymdeithasol trwy gysylltu â grwpiau cymunedol, strwythurau a digwyddiadau cenedlaethol Cymraeg presennol.

Lefel	Thema	2021/22	2022/23	2023/24
Helpu system ehangach GIG Cymru trwy ein gwaith craidd.	Dangos sut rydym yn cyfrannu ar hyn o bryd at Fframwaith strategol "Mwy na Geiriau...." Llywodraeth Cymru ac adolygu cyfleoedd i gyfrannu at hyn ymhellach trwy ein gwaith craidd	Adolygu cyfraniad presennol y Cydweithrediad at Fframwaith strategol "Mwy na Geiriau...." Llywodraeth Cymru ac adolygu cyfleoedd i gyfrannu at hyn ymhellach trwy ei waith craidd.	<p>Gweithio gyda'r grŵp Ansawdd a Diogelwch i sefydlu dulliau sy'n galluogi'r Cydweithrediad i fonitro ei gyfraniad at Strategaethau Iaith Gymraeg cenedlaethol fel Mwy na Geiriau....</p> <p>Gweithio gyda'r Uwch Dîm Rheoli, y grŵp Goruchwylio Cynllunio, a rhanddeiliaid perthnasol i archwilio a diffinio cyfleoedd eraill lle gallai'r Cydweithrediad gyflawni ei rôl yn hyrwyddo, hwyluso a galluogi'r defnydd o'r Gymraeg yn fewnol a gyda GIG Cymru yn ehangach.</p>	<p>Rhannu dysgu, data ac adborth er mwyn llywio cynlluniau a strategaethau cenedlaethol mewnol ac ehangach (y tu mewn a'r tu allan i GIG Cymru), pan fydd hynny'n briodol</p> <p>Cydweithio ag Uned Polisi Iaith Gymraeg Llywodraeth Cymru ar gyfer Iechyd a grŵp arweinwyr iaith Gymraeg GIG Cymru er mwyn nodi bylchau yn y Gymraeg a allai fod yn briodol i'r Cydweithrediad eu cefnogi trwy ei gynlluniau gwaith.</p>





GIG
CYMRU
NHS
WALES

Cydweithrediad
Iechyd GIG Cymru
NHS Wales Health
Collaborative

I gael rhagor o wybodaeth, cysylltwch â:

Cydweithrediad Iechyd GIG Cymru
Tŷ Afon, Llawr 1af
Ynys Bridge Court
Gwaelod y Garth
Caerdydd
CF15 9SS

NHSWHC.contactUs@wales.nhs.uk

Rydym yn croesawu gohebiaeth yn y Gymraeg a'r Saesneg – byddwn yn ymateb yn gyfartal i'r naill a'r llall ac yn ateb yn eich dewis iaith yn ddi-oed.

