

Llywodraeth Cymru

Mandad i Weithrediaeth GIG Cymru

2023 - 24



Mandad

Y Mandad yw'r cyfarwyddyd gan Lywodraeth Cymru i Weithrediaeth GIG Cymru (y Weithrediaeth) sy'n nodi ei rôl a'i ffyrdd o weithio i gyflawni'r disgwyliadau a nodir mewn Llythyr Cylch Gwaith blynyddol gan Gyfarwyddwr Cyffredinol y Grŵp Iechyd a Gwasanaethau Cymdeithasol (HSSG), Llywodraeth Cymru a Phrif Weithredwr GIG Cymru. Cydnabyddir y bydd 2023-24 yn flwyddyn bontio lle bydd cyfle i sefydlu'r mecanweithiau a'r ffyrdd cywir o weithio sydd eu hangen i wireddu'r budd llawn o sefydlu'r Weithrediaeth. Mae Mandad 2023/24 yn ymwneud â Cham 1 sefydlu'r Weithrediaeth; bydd y Weithrediaeth yn datblygu ymhellach wrth iddi setlo yn ei chylch gwaith ac arfer ei chyfrifoldebau o fewn y systemau gofal iechyd a gofal cymdeithasol yng Nghymru.

Datganiad gwerthoedd craidd y Weithrediaeth yw ysgogi gwelliannau yn ansawdd a diogelwch gofal - gan arwain at ganlyniadau, mynediad a phrofiad cleifion sy'n well ac yn decach, llai o amrywiadau direswm a gwelliannau yn iechyd y boblogaeth – bydd hyn yn sail i'r Mandad.

Mae creu'r Weithrediaeth yn rhan hanfodol o wneud y system iechyd yng Nghymru yn addas i'r dyfodol, ac yn cyflawni gweledigaeth *Cymru Iachach* o ddarparu gofal iechyd a chymdeithasol ardderchog ledled Cymru. Rhaid i'r Weithrediaeth ymateb i'r byd sy'n newid sy'n cael ei yrru gan boblogaeth sy'n heneiddio'n gynyddol, cynnydd yn nisgwyliadau'r boblogaeth ehangach yng Nghymru a datblygiadau ym maes technoleg a gwyddoniaeth.

Gan weithio ar ran Llywodraeth Cymru, rôl y Weithrediaeth wrth gefnogi'r genhadaeth hon yw darparu arweinyddiaeth gref a chyfeiriad strategol a galluogi, cefnogi a, lle bo angen, ymyrryd i sicrhau bod blaenoriaethau a safonau cenedlaethol yn cael eu cyflawni a bod ansawdd a diogelwch gofal yn cael eu gwella. Bydd y Prif Weithredwr yn:

- Cryfhau arweinyddiaeth a chymorth cenedlaethol ar gyfer gwella ansawdd.
- Darparu cyfarwyddyd mwy canolog i sicrhau dull cyson a theg o gynllunio'n genedlaethol ac yn rhanbarthol ar sail canlyniadau.
- Galluogi trefniadau rheoli perfformiad cryfach, gan gynnwys y gallu i herio a chefnogi sefydliadau nad ydynt yn gweithredu yn ôl y disgwyl.
- Ysgogi ac ymateb i'r datblygiadau ym maes gwyddoniaeth a thechnoleg meddygaeth er mwyn creu GIG modern yng Nghymru.

Bydd y Weithrediaeth yn cefnogi'r system i sicrhau darpariaeth ariannol ac i wneud y defnydd gorau posibl o adnoddau i sicrhau'r canlyniadau gorau.

Bydd y Weithrediaeth hefyd yn gwireddu cyfleoedd mewn elfennau craidd o ddatblygu'r gweithlu a datblygu elfennau digidol, data, technoleg ac arloesedd, a fydd yn sicrhau bod y GIG yng Nghymru mewn sefyllfa ymateb i heriau'r dyfodol. Bydd hyn yn cynnwys defnyddio datblygiadau gwyddonol fel genomeg a meddyginiaethau manwl a deallusrwydd artiffisial i gefnogi ein gweithlu a darparu gwell gofal. Bydd rhannu gwybodaeth a data gwell, ar draws a rhwng lleoliadau gofal a systemau clinigol, i gefnogi gofal uniongyrchol, rheoli gweithredol, ymchwil a chynllunio ac ailgynllunio gwasanaethau yn hanfodol er mwyn sicrhau trawsnewid a gwella perfformiad.

Bydd y Weithrediaeth yn gweithio gyda lechyd a Gofal Digidol Cymru ac Addysg a Gwella lechyd Cymru i gael gwared ar ddyblygu mewn gwasanaethau ac i hyrwyddo dull Cymru gyfan wrth anelu at sicrhau ein bod yn sicrhau gwerth a'r defnydd gorau posibl o adnoddau wrth ddarparu rhaglenni cenedlaethol, rhanbarthol, a lleol. Bydd hyn yn cael ei amlinellu ym model gweithredu'r Weithrediaeth.

Bydd gwella Ansawdd a Diogelwch wrth wraidd y Weithrediaeth ac mae'r adrannau canlynol yn elfennau craidd o'r ffordd y bydd y Weithrediaeth yn cyflawni ei chyfrifoldebau.

Mae angen i'r holl brosesau cynllunio, perfformiad, a chyflawni a ddarperir gan y Weithrediaeth gael eu cydgysylltu, a chanolbwyntio ar ansawdd a dysgu, gyda phwyslais arbennig ar bedair elfen y cylch ansawdd. Mae angen sicrhau hefyd bod y Weithrediaeth yn manteisio ar arloesedd y gellir ei fabwysiadu a'i addasu ar raddfa fel rhan o'r daith drwy'r cylch ansawdd.

Cyhoeddwyd y Fframwaith Ansawdd a Diogelwch ym mis Medi 2021 a chafodd ei lunio o gwmpas y chwe maes ansawdd: gofal diogel, effeithiol sy'n canolbwyntio ar bobl ac sy'n amserol, effeithlon a theg. Mae'r fframwaith yn nodi'r angen am fecanwaith sicrhau ansawdd cadarn sy'n dod â'r holl wybodaeth a'r gwaith dadansoddi ynghylch ansawdd at ei gilydd, fel eu bod yn cael eu defnyddio i roi newid a gwelliant effeithiol ar waith mewn gofal a chanlyniadau. Bydd y Weithrediaeth yn defnyddio data a gwybodaeth i roi mewnwelediad a gwybodaeth ac i lywio'r ffordd y gall ddysgu rhagor a gwella gofal a gwasanaethau ehangach.

Bydd disgwyl hefyd i waith y Weithrediaeth gyd-fynd â gwaith perthnasol ar draws y system, a chyfrannu ato lle bynnag y bo hynny'n berthnasol. Mae hyn yn cynnwys:

- Ymrwymadau'r Rhaglen Lywodraethu
- Cymru Iachach
- Yn unol â'r pum ffordd o weithio a nodwyd yn Neddf Llesiant Cenedlaethau'r Dyfodol (Cymru) 2015, bydd gofyn i'r Weithrediaeth adrodd i Lywodraeth Cymru ynghylch sut mae'n defnyddio'r pum ffordd o weithio, sut mae'n cyfrannu at gyflawni'r saith nod llesiant, a sut y bydd ei dull yn datblygu o flwyddyn i flwyddyn.
- Gan fodloni dyletswyddau cyfreithiol o dan Safonau'r Gymraeg Gweinidogion Cymru, bydd y Weithrediaeth yn datblygu'r rôl bwysig sydd ganddi o ran cefnogi'r iaith a'r diwylliant Cymraeg, gan gydnabod bod y Gymraeg yn perthyn inni i gyd, a phwysigrwydd dewis iaith ac anghenion iaith wrth ddarparu gofal o safon yn unol â'r fframwaith *Mwy na Geiriau*.

Mae rhwydweithiau clinigol a rhaglenni cenedlaethol yn fecanweithiau allweddol i gefnogi gwella, newid a chyflawni.

Bydd y pedair Rhaglen Genedlaethol ganlynol yn rhan o'r Weithrediaeth – mae'r rhain yn cynrychioli blaenoriaethau gweinidogol a/neu ymrwymadau'r Rhaglen Lywodraethu.

- Y Chwe Nod ar gyfer Gofal Brys a Gofal Mewn Argyfwng
- Adfer a Gwella Gofal a Gynlluniwyd
- Y Rhaglen Iechyd Meddwl
- Y Rhaglen Strategol ar gyfer Gofal Sylfaenol

Mae'r Rhaglen Adfer a Gwella Gofal a Gynlluniwyd a'r Rhaglen Iechyd Meddwl eisoes yn rhan o'r Uned Gyflawni a Chydweithrediaeth y GIG, yn y drefn honno. Oherwydd hynny byddant yn gweithredu fel rhan o'r Weithrediaeth o 1 Ebrill 2023. Bydd y trefniant cynnal ar gyfer y Rhaglen Gofal Sylfaenol a'r Rhaglen Gofal Brys ac Argyfwng yn cael eu datrys ar ôl Ebrill 2023 a bydd cynnwys rhaglenni eraill hefyd yn cael sylw.

Fframwaith Clinigol Cenedlaethol

Mae'r Fframwaith Clinigol Cenedlaethol yn nodi gweledigaeth gydlynol ar gyfer datblygu gwasanaethau clinigol y GIG yn strategol ac yn lleol. Ei fwriad yw gwella canlyniadau cleifion a chefnogi'r gwaith o gynllunio a darparu gwasanaethau clinigol cadarn. Mae'r Fframwaith yn arddel gofal iechyd seiledig ar werth ac egwyddorion gofal iechyd darbodus, ac mae'n pwysleisio bod y meysydd data a digidol yn alluogwyr allweddol.

Fel elfen allweddol o'r Weithrediaeth, bydd yn cyfarwyddo ac yn cefnogi sefydliadau, a'r rhai sy'n gweithio ynddynt, i wella gwasanaethau clinigol. Yn sail i'r gwaith hwn bydd pwyslais parhaus ar ddefnyddio data i lywio gwelliannau clinigol ar draws llwybrau gofal a sicrhau bod lleisiau clinigol a phroffesiynol yn llywio'r ffordd mae'r Weithrediaeth yn defnyddio data, digidol ac arloesedd i wneud gwahaniaeth i'r hyn mae'n ei gyflawni i bobl Cymru.

Datganiadau Ansawdd

Cadarnhaodd Cymru iachach a'r Fframwaith Clinigol Cenedlaethol bod cyfres o ddatganiadau ansawdd yn cael eu cyflwyno ar gyfer gwasanaethau clinigol â blaenoriaeth. Mae'r rhain yn disgrifio'r canlyniadau a'r safonau yr ydym yn disgwyl eu gweld yn cael eu cyflwyno yng Nghymru ar gyfer y gwasanaethau hynny.

Mae Datganiadau Ansawdd yn canolbwyntio ar yr hyn sy'n bwysig er mwyn darparu'n gyson ledled Cymru ar gyfer unrhyw wasanaeth clinigol penodol. Maent yn cynnwys gofyniad i fabwysiadu llwybrau cenedlaethol, manylebau gwasanaeth a chanllawiau sydd wedi'u datblygu gan gynrychiolwyr clinigol o'r holl gyrff GIG perthnasol sy'n gweithio gyda'i gilydd i benderfynu beth mae da yn ei olygu. Bydd datganiadau ansawdd hefyd yn asesu sut mae data'n cael eu defnyddio i lywio gwelliannau, a sut mae datblygiadau arloesol a rhaglenni digidol Cymru gyfan wedi'u mabwysiadu a'u defnyddio i lywio gwelliannau o ansawdd uchel.

Bydd gweithredu'r datganiadau ansawdd yn helpu sefydliadau'r GIG i fynd i'r afael â heriau allweddol yn y gwasanaethau ac i wella ansawdd gofal. Mae'n bwysig bod cyrff y GIG yn gallu dangos lle mae'r priddoleddau ansawdd yn berthnasol trwy gydol eu cynllunio ehangach.

Y Gydweithredfa Gofal Diogel

Rhoi ansawdd a diogelwch uwchlaw dim byd arall yw gwerth craidd cyntaf GIG Cymru. Roedd Cymru Iachach (2018) a Deddf Iechyd a Gofal Cymdeithasol (Ansawdd ac Ymgysylltu) (Cymru) 2020 yn nodi uchelgeisiau ansawdd a diogelwch clir ar gyfer sefydliadau, a nod y Gydweithredfa Gofal Diogel yw helpu sefydliadau i wireddu'r weledigaeth hon drwy eu cefnogi i greu'r amodau, meithrin y gallu a gwneud y cysylltiadau er mwyn galluogi diwylliant o safon a diogelwch i ffynnu.

Mae'r Gydweithredfa Gofal Diogel yn rhan o'r Bartneriaeth Gofal Diogel, rhwng byrddau iechyd ac ymddiriedolaethau GIG Cymru, y Weithrediaeth a lle bo angen, partneriaid allanol. Nod y bartneriaeth yw defnyddio dull system gyfan o hyfforddi a chefnogi byrddau iechyd ac ymddiriedolaethau i wella ansawdd a diogelwch gofal ar draws eu systemau.

Mae'r Gydweithredfa Gofal Diogel yn creu system ddysgu lle mae sefydliadau'n profi ac yn mesur arloesedd mewn ymarfer ac yn rhannu eu profiadau i gyflymu dysgu a gweithredu'n eang ar arferion gorau ar gyfer gofal diogel. Mae'n dwyn ynghyd dimau, hyfforddwy, swyddogion gweithredol, ac uwch-arweinwyr diogelwch ar draws yr holl fyrddau ac ymddiriedolaethau iechyd yng Nghymru gan fabwysiadu agwedd 'unwaith i Gymru'.

Bydd gweithredu'r Gydweithredfa yn helpu sefydliadau i gynyddu a lledaenu gwelliannau a gydlynir yn genedlaethol ac a gyflwynir yn lleol o ran ansawdd a diogelwch gofal, gan gydfynd â'r blaenoriaethau mandadol ar gyfer y Weithrediaeth, rhaglenni cenedlaethol, ac angen lleol. Bydd y gefnogaeth a ddarperir drwy'r Gydweithredfa yn galluogi diwylliant o welliant parhaus a gwaddol o gydweithio a dysgu parhaus rhwng byrddau iechyd ac ymddiriedolaethau a fydd yn effeithio'n gadarnhaol ar yr holl flaenoriaethau mandadol a rhaglenni cenedlaethol.

Datganiad datblygu cynaliadwy

Mae Deddf Llesiant Cenedlaethau'r Dyfodol (Cymru) 2015 (y Ddeddf) yn ymwneud â gwella llesiant cymdeithasol, economaidd, amgylcheddol a diwylliannol Cymru ac mae'n ei gwneud yn ofynnol i'r Weithrediaeth feddwl mwy am y tymor hir, gweithio'n well gyda phobl a chymunedau a chyda'i gilydd, i geisio atal problemau ac i ddefnyddio dull mwy cydgysylltiedig. Mae'r Ddeddf yn gosod saith nod llesiant i Gymru:

- Cymru lewyrchus
- Cymru gydnerth
- Cymru iachach
- Cymru sy'n fwy cyfartal
- Cymru o gymunedau cydlynus
- Cymru â diwylliant bywiog lle mae'r Gymraeg yn ffynnu
- Cymru sy'n gyfrifol ar lefel fyd-eang

Mae'r Ddeddf yn rhoi 'egwyddor datblygu cynaliadwy' ar waith sy'n dweud wrth y Weithrediaeth sut i ymgorffori cynaliadwyedd ym mhopeth y mae'n ei wneud. Mae hyn yn golygu bod yn rhaid i'r Weithrediaeth weithredu mewn modd sy'n ceisio sicrhau bod

anghenion y presennol yn cael eu diwallu heb gael effaith negyddol ar genedlaethau'r dyfodol.

Mae 5 ffordd o weithio mae angen i'r Weithrediaeth eu cofleidio i ddangos ei bod wedi cymhwyso'r egwyddor datblygu cynaliadwy ac, wrth wneud hynny, bydd yn dangos tystiolaeth o gydweithio'n well, peidio ag ailadrodd camgymeriadau'r gorffennol, a mynd i'r afael â heriau tymor hir sy'n wynebu'r system iechyd yng Nghymru.

Bydd y Weithrediaeth yn defnyddio'r 5 ffordd o weithio a amlinellir yn y Ddeddf i weithio gyda chleifion, staff, a rhanddeiliaid i sbarduno gwelliannau yn ansawdd a diogelwch gofal, gan arwain at ganlyniadau, mynediad a phrofiad cleifion sy'n well ac yn decach, llai o amrywiadau direswm a gwelliannau yn iechyd y boblogaeth. Bydd hyn yn galluogi'r Weithrediaeth i gyfrannu at greu Cymru yr ydym i gyd eisiau byw a gweithio ynddi, nawr ac yn y dyfodol.

Mae'r tabl canlynol yn nodi sut y bydd y Weithrediaeth yn defnyddio'r 5 ffordd o weithio i gyflawni ei rhwymedigaethau datblygu cynaliadwy.

Hirdymor	Bydd y Weithrediaeth yn rhoi cyfeiriad strategol ac yn cryfhau arweinyddiaeth a chefnogaeth genedlaethol ar gyfer gwella ansawdd, gan gydbwyso anghenion tymor byr, uniongyrchol, o fewn darpariaeth iechyd a gofal cymdeithasol â chanlyniadau tymor hwy a'u heffeithiau ar gleifion a'u profiadau.
Atal	Bydd y Weithrediaeth yn cynllunio, yn galluogi, yn cefnogi a, lle bo angen, yn ymyrryd i sicrhau bod blaenoriaethau a safonau cenedlaethol yn cael eu cyflawni a bod ansawdd a diogelwch gofal yn cael eu diogelu a'u gwella. Bydd atal a lleihau anghydraddoldebau yn ganolog i'r broses o wneud penderfyniadau.
Integreiddio	Bydd y Weithrediaeth yn hyrwyddo integreiddio o fewn y system iechyd yng Nghymru drwy ddarparu cyfeiriad mwy canolog er mwyn sicrhau dull cyson a theg ar gyfer cynllunio cenedlaethol a rhanbarthol yn seiliedig ar ganlyniadau.
Cydweithio	Bydd y Weithrediaeth yn cydweithio â chleifion a gweithwyr proffesiynol ar draws sefydliadau i nodi ac ysgogi gwelliannau o ran ansawdd a diogelwch gofal o fewn y system iechyd yng Nghymru. Mae cyfleoedd hefyd yn bodoli ar gyfer cysondeb â'r Swyddfa Genedlaethol newydd ar gyfer Gofal a Chymorth.
Cynnwys	Bydd y Weithrediaeth yn cynnwys pobl, staff, a rhanddeiliaid drwy ofyn am adborth a mewnbwn i ddatblygu a chyflawni cyfrifoldebau'r Weithrediaeth.

Bydd y Weithrediaeth yn cefnogi sefydliadau'r GIG yn eu rôl fel sefydliadau angor, gan ddarparu ysgogiad i weithredu gofal a gwasanaethau mewn ffordd sy'n cefnogi unigolion a chymunedau fel rhan o'r drefn arferol. Bydd hyn yn cynnwys y dull o ymdrin â'r economi sylfaenol a sut y gall y GIG ymateb i'r argyfwng costau byw o ran cleifion a staff fel ei gilydd.

Bydd cyfleoedd i weithio gyda diwydiant a'r sector masnachol yn parhau i gael eu harchwilio drwy waith y Weithrediaeth yn ei rhaglenni digidol ac arloesedd, a fydd â'r potensial i ysgogi'r economi a dod â datrysiadau newydd i'r GIG yng Nghymru.

Rhaid i'r Weithrediaeth fod yn ymwybodol o darged ac uchelgais Cymru gyfan i'r sector cyhoeddus, ar y cyd, gyflawni sero net erbyn 2030, cynlluniau gweithredu datgarboneiddio ar lefel genedlaethol a sefydliadol a llwybrau addasu a gwerth cymdeithasol sydd, fel rhan o'r broses o gyfrannu at gyflawni nodau'r Ddeddf, yn parhau'n ymrwymïadau a chyfleoedd i gynnwys camau gweithredu a buddion fel rhan o'r gwaith o gynllunio gwasanaethau.

Yn ogystal, dylid defnyddio Cynllun Cydraddoldeb Strategol 2020-2024, Cynllun Gweithredu Cymru Gwrth-hiliol, Mwy na Geiriau 2022-2027 a'r Cynllun Gweithredu LHDTTC+ i ymgorffori newidiadau a gwerthoedd ystyrion yn rhan o fywyd Cymru. Rhaid defnyddio Cynllun Gweithredu Cymru Wrth-hiliol i ddarparu arweinyddiaeth amlwg ar bob lefel i gyflawni'r ymrwymïadau presennol i herio hiliaeth systemig a sefydliadol ac wrth ddarparu gwasanaethau teg, diwylliannol briodol, gan gydnabod croestoriadedd a gwahaniaethau ymhlith grwpiau. Bydd Mwy na Geiriau 2022-27 yn cryfhau'r ddarpariaeth cyfrwng Cymraeg ym meysydd ieuchyd a gofal cymdeithasol, gan gefnogi siaradwyr Cymraeg i dderbyn gofal yn eu hiaith gyntaf. Mae hawliau LHDTTC+ wedi'u hymgorffori yn ymrwymïadau Rhaglen Lywodraethu Llywodraeth Cymru ac maent yn elfen allweddol o'r Cytundeb Cydweithio gyda Phlaid Cymru. Mae'r Cynllun Gweithredu LHDTTC+, a ddatblygwyd gyda'r nod o sicrhau mai Cymru yw'r wlad fwyaf cyfeillgar i bobl LHDTTC+ yn Ewrop, yn nodi gofal ieuchyd, gofal cymdeithasol a chamau lles y mae'n rhaid i GIG Cymru gyflawni yn eu herbyn, ac mae'n rhaid i'r Weithrediaeth gynllunio a chyflawni yn unol â hynny.

Gwireddu buddion

Bydd y cyfarwydddebau Mandad a nodir yn y Llythyr Cylch Gwaith yn amlinellu'r disgwyliadau ar y Weithrediaeth o fewn cyd-destun y budd ychwanegol y bydd yn ei gyflwyno er mwyn cyflawni yn unol â'r disgwyliadau hynny.

Wrth lunio'r manylion yn y Llythyr Cylch Gwaith, bydd swyddogion polisi Llywodraeth Cymru yn defnyddio'r paramedrau isod i roi eglurder ynglŷn â pha fuddion y bydd y disgwyliadau'n eu cyflawni.

Mae cydnabyddiaeth na fydd y llythyr cylch gwaith amgaeedig, yn enwedig ym mlwyddyn bontio 2023/24, yn cwmpasu holl fusnes presennol y Weithrediaeth. Fodd bynnag, mae'r llythyr yn nodi'r blaenoriaethau hynny y mae'n rhaid iddynt fod yn ffocws canolog i'r cynllun gwaith a ddatblygir gan uwch-dîm arwain y Weithrediaeth.

Bydd y Weithrediaeth yn defnyddio dadansoddeg uwch ac offer modelu, ochr yn ochr â gwell defnydd ehangach o ddata i fesur yr effaith y mae'n ei chael ac i nodi meysydd gwella ansawdd, ond yn bwysig hefyd bydd yn mesur y meysydd lle mae'r Weithrediaeth yn llwyddiannus, er mwyn helpu i fabwysiadu arferion da. Bydd hyn yn cael ei nodi wrth ddatblygu a gweithredu fframwaith gwireddu buddion.

Paramedrau buddion

Ffocws manwl ar ansawdd a diogelwch:

- Rhoi ffocws cryfach ar ansawdd a diogelwch a sicrhau eu bod wedi'u hintegreiddio i'r holl waith sy'n cael ei yrru a'i ddarparu gan y Weithrediaeth (gan gynnwys y Ddyletswydd Ansawdd).
- Gwell defnydd o ddata a dadansoddi i nodi meysydd ar gyfer gwella ansawdd a meysydd risg posibl.

Llaw arweiniol ganolog sy'n darparu arweinyddiaeth system:

- Hwyluso, cefnogi a, lle bo angen, cyfarwyddo sefydliadau'r GIG i wella a thrawsnewid yn unol â blaenoriaethau a safonau cenedlaethol.

Symleiddio:

- Symleiddio'r dirwedd lywodraethu a chryfhau atebolrwydd i Weinidogion.
- Sicrhau bod mwy o adnoddau, arbenigedd a chapasiti yn cyd-fynd â blaenoriaethau cenedlaethol.
- Mwy o eglurder a thryloywder ynghylch blaenoriaethau cenedlaethol.

Gwella cynllunio:

- Gwell cynllunio rhanbarthol a chenedlaethol, gydag eglurder yn y sylfaen dystiolaeth o ran yr hyn y mae angen ei wneud ar bob lefel.
- Mynd i'r afael ag amrywiadau direswm drwy flaenoriaethau a safonau cenedlaethol.
- Cryfhau'r ymdrech i arloesi a thrawsnewid gydag egwyddor graidd o ddefnyddio offer technolegol a digidol i yrru'r newid hwn.
- Canfod a rhannu arferion gorau'n gyflymach a sicrhau bod arloesedd ledled Cymru yn cael ei fabwysiadu'n ehangach.

Galluogwr newid:

- Cefnogi a sbarduno gwelliant a thrawsnewid.
- Gwella cyflymder y broses o wneud penderfyniadau a sicrhau newid.
- Uwchsgilio'r gweithlu i fanteisio ar ddatblygiadau mewn technoleg a gwyddoniaeth.
- Sicrhau dull gweithredu sy'n canolbwyntio ar bobl wrth ailgynllunio gwasanaethau.
- Gwneud defnydd o dechnolegau i wella capasiti yn y gweithlu gan gynnwys deallusrwydd artifisial ac awtomeiddio.

Goruchwylio a sicrwydd perfformiad:

- Effeithiolrwydd o ran goruchwylio a sicrhau a rheoli perfformiad y GIG yng Nghymru i ysgogi gwelliant.
- Cydbwyso goruchwyliaeth a sicrwydd a hwyluso, cefnogi, a chyfarwyddo.
- Symud cefnogaeth yn gyflym at sefydliadau y mae risg iddynt gael eu huwchgwyfeirio.
- Darparu un ffynhonnell o gyngor ariannol, clinigol a systemau.
- Cryfhau llywodraethiant i alluogi/sicrhau mabwysiadu safonau cenedlaethol ar draws llwybrau, gweithdrefnau gweithredu, technoleg, a data.

Datblygiad a diwylliant sefydliadol

Er mwyn cyflawni ei nodau a'i disgwyliadau bydd y Weithrediaeth yn datblygu ei phobl a'i doniau i feithrin capasiti a ffyrdd effeithiol o gydweithio sy'n galluogi ei gweithlu i gyflawni'r disgwyliadau. Bydd hyn yn cynnwys cyfleoedd i ddysgu oddi wrth arferion effeithiol mewn mannau eraill yn y DU ac yn ehangach, o ran y dulliau sy'n arwain at y systemau, yr arweinyddiaeth, yr offer a'r technegau mwyaf effeithiol sy'n canolbwyntio ar ansawdd, diogelwch, a pherfformiad mewn cyd-destun o arweinyddiaeth gydymdeimladol.

Bydd y Weithrediaeth yn galluogi'r rhai sy'n gweithio gyda'r strwythurau newydd ac oddi mewn iddynt i gael y cyfle i adeiladu, rhannu a chydweithio ar y meysydd presennol o arferion

da, datblygu iaith gyffredin a chyd-ddealltwriaeth o ffyrdd gwell o weithio, gan ddatblygu hefyd uchelgais gyffredin ar gyfer y diwylliant, y gwerthoedd, a'r ymddygiadau i gyflawni ei ddiben.

Er mwyn datblygu a chefnogi unigolion a thimau, bydd rhaglen ddatblygu a hyfforddiant i'r sefydliad cyfan, yn seiliedig ar dystiolaeth, yn cael darparu i gefnogi a galluogi timau ac unigolion ar draws y Weithrediaeth newydd a HSSG i symud mor gyflym â phosibl at effeithiolrwydd llawn. Bydd y gwaith hwn yn cael ei cynllunio ar y cyd â'r rhai sy'n rhan o'r newid a bydd yn adeiladu ar y cynigion dysgu a datblygu sy'n bodoli eisoes yn y sefydliadau presennol yn ogystal â llenwi unrhyw fylchau a nodir.

Cyllid a Chynllunio Busnes

Bydd y Weithrediaeth yn sicrhau ei bod yn gweithredu mewn modd mor effeithiol ac effeithlon ag y bo modd. Bydd y Weithrediaeth yn cynllunio i ddefnyddio'i hadnoddau mewn ffordd fforddiadwy a chynaliadwy, ac o fewn terfynau fel y cytunwyd arnynt, ac yn unol â'i rhwymedigaethau i Lywodraeth Cymru o ran rheoli ariannol, rhagfynegi ac adrodd.

Gan gydnabod yr heriau sylweddol a'r cyd-destun ariannol ar gyfer GIG Cymru yn 2023/24, bydd y Weithrediaeth yn helpu'r system i flaenoriaethu ei gweithgarwch i gefnogi'r gofynion i alluogi'r gwaith cyflenwi yn 2023/24.

Strwythur a Llywodraethiant

Tîm Cyfarwyddwyr Gweithredol (EDT) Grŵp Iechyd a Gwasanaethau Cymdeithasol (HSSG) Llywodraeth Cymru sy'n gyfrifol am oruchwylio a chyflawni swyddogaethau sy'n rhan o gylch gwaith HSSG. Bydd y Tîm Cyfarwyddwyr Gweithredol yn gosod cyfeiriad a blaenoriaethau'r Weithrediaeth ac yn ei goruchwylio o ran perfformio a chyflawni, gan ddal yr Uwch-Dîm Arwain Gweithredol (SLT) i gyfrif. Yr Uwch-Dîm fydd yn darparu arweinyddiaeth weithredol i'r Weithrediaeth. Mae'r Weithrediaeth, drwy'r tîm hwn, yn atebol yn y pen draw i Gyfarwyddwr Cyffredinol HSSG / Prif Weithredwr GIG Cymru.

Y Mandad yw'r cyfarwyddyd gan Lywodraeth Cymru i'r Weithrediaeth sy'n nodi ei rôl a'i ffyrdd o weithio wrth gyflawni'r disgwyliadau y manylir arnynt yn y llythyr cylch gwaith blynyddol gan Gyfarwyddwr Cyffredinol HSSG / Prif Weithredwr GIG Cymru.

Bydd yr Uwch-Dîm yn targedu adnoddau cyfunol y Weithrediaeth ar gyflawni'r disgwyliadau hyn, a bydd hyn yn cael ei fynegi mewn cynllun gwaith gweithredol blynyddol, a ddatblygir gan yr Uwch-Dîm i'w gymeradwyo gan y Tîm Cyfarwyddwyr Gweithredol. Yn ogystal ag ymateb i'r Llythyr Mandad/Cylch Gwaith, bydd y cynllun gwaith yn ystyried cyfrifoldebau craidd ehangach ac yn cael ei ddatblygu o fewn fframweithiau deddfwriaethol a pholisi. Bydd y cynllun gwaith yn cadarnhau'r blaenoriaethau a'r gwaith ar gyfer pob tîm o fewn y Weithrediaeth, a sut mae eu cyfraniad ar y cyd yn cael ei wneud i'r eithaf. Bydd yn llywio'r broses o osod amcanion staff unigol drwy roi eglurder ar flaenoriaethau a sut y gall staff gyfrannu at lwyddiant eu tîm a'r Weithrediaeth.

Bydd y rhyngwyneb ffurfiol a'r llywodraethu rhwng Tîm Cyfarwyddwyr Gweithredol HSSG a'r Uwch-Dîm Arwain Gweithredol yn digwydd drwy gyfarfodydd rheolaidd fydd yn canolbwyntio ar oruchwylio, cyfeiriad strategol, perfformiad, a gwireddu buddion. Bydd yr Uwch-Dîm yn

adrodd yn ffurfiol i'r Tîm Cyfarwyddwyr Gweithredol ar y modd y cyflawnwyd yn erbyn y cynllun gwaith, yn unol â chylch busnes blynyddol (Gweler atodiad 1).

Llythyr Cylch Gwaith Llywodraeth Cymru i Weithrediaeth GIG Cymru

2023 – 24

Gweithrediaeth GIG Cymru: Cylch Gwaith Strategol a Disgwyliadau

Mae'r llythyr hwn yn nodi'r cylch gwaith gweithredol ar gyfer Gweithrediaeth GIG Cymru (y Weithrediaeth) ar gyfer y cyfnod rhwng 1 Ebrill 2023 a 31 Mawrth 2024 (y "cyfnod").

Rhaid cydnabod i ddechrau bod 2023-24 yn flwyddyn bontio ac y cafwyd ymdrech ragorol ar y cyd gan staff y Weithrediaeth a'r rhai sy'n cefnogi'r rhaglen i roi'r Weithrediaeth ar waith, i sicrhau bod y cerrig sylfaen allweddol yn eu lle ar gyfer 1 Ebrill 2023 ac y gellir adeiladu arnynt dros y 12 mis nesaf.

Bydd y Weithrediaeth yn fodel hybrid, yn hytrach nag yn sefydliad annibynnol. Bydd y model hybrid yn cynnwys uwch-dîm bach wedi'i gryfhau o fewn Llywodraeth Cymru, a fydd yn cael ei atgyfnerthu a'i ategu trwy ddwyn ynghyd arbenigedd a chapasiti presennol o gyrrff cenedlaethol yn y GIG yng Nghymru, gan gynnwys:

- Cydweithrediaeth Iechyd GIG Cymru
- Uned Cyflawni Ariannol GIG Cymru
- Uned Gyflawni GIG Cymru
- Gwelliant Cymru GIG Cymru

Bydd y Gydweithrediaeth, yr Uned Cyflawni Ariannol a'r Uned Gyflawni yn gweithredu fel rhan o'r Weithrediaeth o 1 Ebrill 2023. Bydd Gwella Cymru hefyd yn dod yn rhan o'r Weithrediaeth o 1 Ebrill 2023; ond bydd hyn yn cael ei ddarparu drwy Femorandwm Cydddealltwriaeth ag Iechyd Cyhoeddus Cymru hyd nes y cytunir ar y trefniadau pontio angenrheidiol yn 2023/24.

Mae'r disgwyliadau yn cyd-fynd â'r blaenoriaethau gweinidogol fel y'u nodir yn Fframwaith Cynllunio'r GIG ac mewn meysydd polisi penodol dan gyfarwyddyd Llywodraeth Cymru.

Cylch Gwaith a Disgwyliadau Craidd Gweithredol GIG Cymru

Mae'r Weithrediaeth yn rhan hanfodol o wneud ein systemau iechyd a gofal cymdeithasol yn addas ar gyfer y dyfodol. Ei phrif ddiben yw ysgogi gwelliannau yn ansawdd a diogelwch gofal – gan arwain at ganlyniadau gwell a thecach, mynediad a phrofiad gwell ar gyfer cleifion, llai o amrywiadau, a gwelliannau o ran iechyd y boblogaeth.

I wneud hyn, gan weithio ar ran Llywodraeth Cymru, bydd y Weithrediaeth yn darparu arweinyddiaeth a chyfeiriad strategol cryf – gan alluogi, cefnogi a chyfarwyddo'r GIG yng Nghymru, yn ôl yr angen, i drawsnewid gwasanaethau clinigol yn unol â blaenoriaethau a safonau cenedlaethol drwy:

- Gryfhau arweinyddiaeth a chymorth cenedlaethol ar gyfer gwella ansawdd.
- Darparu cyfarwyddyd mwy canolog i sicrhau dull cyson a theg o gynllunio'n genedlaethol ac yn rhanbarthol ar sail canlyniadau.
- Galluogi trefniadau rheoli perfformiad cryfach, gan gynnwys y gallu i herio a chefnogi sefydliadau nad ydynt yn gweithredu yn ôl y disgwyl.

Er bod cydnabyddiaeth efallai na fydd y llythyr cylch gwaith hwn, yn enwedig ym flwyddyn bontio 2023/24, yn cwmpasu holl fusnes presennol y Weithrediaeth, rhaid i'r disgwyliadau canlynol fod yn ffocws canolog i'r cynllun gwaith a ddatblygir gan Uwch-Dîm Arwain Weithrediaeth ar gyfer 2023/2024, gan ddefnyddio ei gapasiti a'i adnoddau cyfun.

Yn y flwyddyn bontio hon bydd y cynllun gwaith yn adlewyrchu'r canlyniadau ar gyfer pob un o'r disgwyliadau fel y cytunwyd arnynt gan Dîm Cyfarwyddwyr Gweithredol y Grŵp Iechyd a Gwasanaethau Cymdeithasol a'r Uwch-Dîm Arwain.

Cydnabyddir bod llawer o'r disgwyliadau yn y flwyddyn bontio hon yn bodoli yng nghynlluniau gwaith y timau presennol.

Felly, y cam cyntaf yw datblygu un cynllun gwaith i'r Weithrediaeth.

Wrth ddatblygu llythyrau cylch gwaith yn y dyfodol, bydd cysondeb â datblygiad a chylch blynyddol Fframwaith Cynllunio GIG Cymru (atodiad 2).

Gofal Sylfaenol. Darparu arweinyddiaeth systemau ar gyfer y Rhaglen Strategol Gofal Sylfaenol yng Nghymru, gan sicrhau bod modd cyflawni'r elfennau a nodwyd yn y ffrwd waith

Cynllunio ansawdd – Bydd y Weithrediaeth yn darparu arweinyddiaeth systemau ar gyfer y rhaglen genedlaethol gan gynnwys rhaglen waith ar gyfer yr elfennau a nodwyd fel rhai i'w cyflawni drwy'r chwe ffrwd waith. Y prif ffocws fydd rhoi Model Gofal Sylfaenol Cymru ar waith fel bod modd ailgynllunio llwybrau i gefnogi gofal yn agosach at y cartref.

Gwella ansawdd – Bydd y Weithrediaeth yn sicrhau bod systemau sy'n seiliedig ar dystiolaeth, a systemau sy'n cael eu gyrru gan ddata a dulliau adolygu gan gymheiriaid yn cael eu defnyddio i wella canlyniadau cleifion a chynaliadwyedd gwasanaethau, a bod dysgu'n cael ei rannu ar lefel leol, ranbarthol, a chenedlaethol i gyflymu'r gwaith o wneud newidiadau cadarnhaol. Bydd dulliau arloesi a thechnolegol yn greiddiol i welliannau, ond bydd y rhain yn cael eu cyd-ddatblygu â rhwydweithiau clinigol a phroffesiynol.

Rheoli ansawdd – Bydd y Weithrediaeth yn rhoi adroddiadau cynnydd rheolaidd i Lywodraeth Cymru ar bennu blaenoriaethau ac ar y cynnydd o ran cyflawni, gan nodi meysydd lle mae angen gweithredu neu ymyrraeth i gefnogi penderfyniadau. Defnyddir dadansoddi a gwybodaeth ar sail gwerth i asesu effaith ymyriadau a chamau gweithredu, a defnyddir y dysgu cysylltiedig i lywio gwelliannau yn y dyfodol.

Oedi wrth drosglwyddo gofal. Gan weithio ar y cyd ar draws iechyd a gofal cymdeithasol, arwain ar adrodd ynghylch llwybrau gofal yn 2023. Sicrhau bod yr wybodaeth yn cael ei defnyddio i wella gofal yn agos at y cartref drwy ffrydiau gwaith y Rhaglen Strategol ar gyfer Gofal Sylfaenol a'r Rhaglen Chwe Nod ar gyfer Gofal Brys a Gofal mewn Argyfwng.

Cynllunio Ansawdd – Bydd y Weithrediaeth yn datblygu model cydnabyddedig o ofal brys ar gyfer poblogaeth Cymru, ac yn helpu sefydliadau i ddarparu gofal di-dor a gyflwynir ar lefel leol yn gyson, waeth beth fo'r ffiniau sefydliadol. Bydd yn cynhyrchu fframweithiau a fydd yn cefnogi'r gwaith o drefnu modelau gwasanaeth newydd. Bydd gwell rhannu gwybodaeth yn helpu i gynllunio gofal integredig ar draws systemau iechyd a gofal.

Gwella Ansawdd – Bydd y Weithrediaeth yn sicrhau bod dull cydweithredol o rannu arferion da yn bodoli o fewn y ffrwd waith ar lefel bwrdd partneriaeth rhanbarthol. Bydd y Weithrediaeth yn nodi enghreifftiau o arloesi llwyddiannus ac yn cyflymu'r broses o'u mabwysiadu'n ehangach ledled Cymru

Rheoli Ansawdd – Bydd y Weithrediaeth yn goruchwyllo'r cynnydd yn erbyn disgwyliadau'r rhaglen genedlaethol ac yn sicrhau bod yr adroddiadau ar hyn yn dod drwodd i'r adolygiad cyfunol o gynlluniau sefydliadol.

Adfer a Gwella Gofal a Gynlluniwyd. Gostyngiad yn nifer y bobl sy'n aros yn hir am wasanaeth cleifion allanol a thriniaeth fel y nodir yn y fframwaith cynllunio.

Cynllunio Ansawdd – Bydd y Weithrediaeth yn arwain y rhaglen genedlaethol ac yn datblygu cynllun gweithredu ar gyfer darparu'r pum nod ar gyfer gofal a gynlluniwyd. Bydd y prif ffocws ar gynyddu capasiti a chreu cydbwysedd mewn gwasanaethau. Bydd yn datblygu ac yn arwain cynllun gweithredu ar gyfer y strategaeth ddiagnosteg genedlaethol ar ôl iddi gael ei chyhoeddi a bydd yn darparu arweinyddiaeth a chydlyniaeth i sicrhau bod opsiynau rhanbarthol a lleol yn cael eu gyrru gan y llwybrau clinigol gorau posibl.

Gwella Ansawdd – Bydd y Weithrediaeth yn sicrhau bod systemau sylfaen tystiolaeth a dulliau adolygu gan gymheiriaid fel GIRFT a Gwerth mewn lechyd yn cael eu defnyddio i wella canlyniadau i gleifion. Caiff dulliau digidol ac arloesi eu harchwilio'n rhagweithiol er mwyn mynd i'r afael â heriau capasiti parhaus ledled Cymru.

Rheoli Ansawdd – Bydd y Weithrediaeth yn darparu adroddiadau cynnydd rheolaidd i Lywodraeth Cymru ar adfer gofal wedi'i gynllunio a phenderfyniadau cymorth i wella adferiad gofal a gynlluniwyd. Defnyddir gwell dadansoddi a gwybodaeth i werthuso effaith ymyriadau a chyflawni, a bydd hyn yn cynnwys asesiad o anghydraddoldeb ac annhegwch ar draws y rhaglen adfer.

Gwasanaethau Canser. Gostyngiad yn yr ôl-groniad o gleifion sy'n aros yn rhy hir ar eu llwybr cancer.

Cynllunio Ansawdd – Bydd y Weithrediaeth yn darparu arweinyddiaeth, cymorth a goruchwyliaeth er mwyn sicrhau bod sefydliadau GIG Cymru yn gweithredu'n lleol y llwybrau delfrydol y cytunwyd arnynt yn genedlaethol, ac yn cefnogi pob bwrdd iechyd.

Gwella Ansawdd – Bydd y Weithrediaeth yn galluogi grwpiau cymheiriaid safle tiwmor i hybu gwelliant mewn llwybrau ym mhob sefydliad. Caiff dulliau digidol ac arloesi eu harchwilio'n rhagweithiol er mwyn mynd i'r afael â heriau capasiti parhaus ledled Cymru.

Rheoli Ansawdd – Bydd y Weithrediaeth yn arwain ar, ac yn darparu, mecanweithiau atebolrwydd i sbarduno gostyngiadau mewn ôl-groniadau a gwella perfformiad ym maes cancer er mwyn bodloni'r safonau a osodwyd yn y fframwaith perfformiad. Bydd y Weithrediaeth yn asesu cyflawniad sefydliadau ac yn gwneud argymhellion ar y cynnydd i fframwaith uwchgyfeirio ac ymyrraeth GIG Cymru.

Iechyd Meddwl. Darparu arweinyddiaeth systemau, lleihau amrywiadau direswm mewn gwasanaethau a gwella diogelwch a chanlyniadau, gan weithio tuag at degwch a chydraddoldeb rhwng gwasanaethau iechyd corfforol a meddyliol fel y nodir yn y fframwaith cynllunio.

Cynllunio Ansawdd – Bydd y Weithrediaeth yn sicrhau bod blaenoriaethau'r Gweinidogion yn cael eu hadlewyrchu mewn rhaglen iechyd meddwl genedlaethol ddiwygiedig sy'n cytuno ar gynlluniau gwaith ac yn eu cyflenwi, i wella ansawdd a lleihau amrywiaeth mewn gwasanaeth ar gyfer:

- Oedolion
- Plant a phobl ifanc (pontio rhwng gwasanaethau a gweithredu argymhellion y DU) a mabwysiadu fframwaith NYTH
- Pobl sydd ag anhwylder bwyta (ymyrraeth gynnar / 4 wythnos o aros a NICE)
- Pobl sy'n cael anawsterau iechyd meddwl yn y cyfnod amenedigol (gweithredu safonau cenedlaethol)
- Hunanladdiad a hunan-niweidio (darparu cynllun gwaith cytunedig)

Bydd y Weithrediaeth yn cefnogi'r gwaith o ddatblygu a gweithredu'r Safonau Gofal Dementia gan gynnwys datblygu adnoddau i gefnogi llwybrau ac ymyriadau. Bydd y Weithrediaeth hefyd yn sicrhau bod yr holl Fyrddau Iechyd yn cymryd rhan ym mhob rhaglen archwilio genedlaethol, e.e. Archwiliad Clinigol Cenedlaethol o Seicosis ac Archwiliad Cenedlaethol o Dementia.

Bydd y Weithrediaeth yn cefnogi darparu canolfannau cyfeirio yn dilyn ymosodiadau rhywiol, drwy raglen genedlaethol a fydd yn rheoli'r berthynas â phartneriaid ac yn datblygu trefniadau comisiynu ar y cyd.

Gwella Ansawdd – Bydd y Weithrediaeth yn goruchwyllo'r gwaith o adfer perfformiad amseroedd aros i safonau fframwaith perfformiad ar gyfer asesiadau ac ymyriadau i bob oed o ran Gwasanaethau Cymorth Iechyd Meddwl Gofal Sylfaenol Lleol (LPMHSS) a Gwasanaethau Iechyd Meddwl Plant a'r Glasoed (CAMHS) arbenigol yn ogystal â gwella perfformiad ar gyfer therapiau seicolegol a gwasanaethau asesu'r cof.

Bydd y Weithrediaeth yn cynnal asesiad o waith gwasanaethau i gefnogi camau gwella sydd o fudd i ddefnyddwyr gwasanaeth ac yn sicrhau bod arferion da yn cael eu rhannu drwy gydweithrediad cenedlaethol ar gyfer arweinwyr gwasanaethau ac arweinwyr clinigol. Mae disgwyl i'r canlynol gael eu cwblhau:

- Adolygiad CAMHS cenedlaethol
- Gweithredu argymhellion cytunedig yn dilyn adolygiad argyfwng
- Adolygiad cenedlaethol o therapiau seicolegol
- Adolygiad cenedlaethol o Wasanaethau Asesu'r Cof
- Cynllunio a gosod targedau ar gyfer diogelwch corfforol sy'n canolbwyntio ar yr unigolyn – disgwylir diweddariad yn fuan a bydd hyn yn nodi gwaith pellach.

Rheoli Ansawdd – Bydd y Weithrediaeth yn darparu trefniadau sicrhau a gwella cadarn ar gyfer ansawdd a diogelwch gwasanaethau iechyd meddwl. Mae hyn yn cynnwys dadansoddi ac adrodd am ddigwyddiadau a adroddwyd yn genedlaethol, a gwaith arall i nodi themâu a thueddiadau diogelwch/ansawdd eraill drwy wybodaeth, gan rannu'r hyn a ddysgir gyda sefydliadau perthnasol a sicrhau gwelliant.

Bydd y Weithrediaeth yn cyflwyno:

- Dangosfwrdd ansawdd a diogelwch a fydd yn rhoi sicrwydd ar draws gwasanaethau iechyd meddwl. Bydd hefyd yn darparu cefnogaeth wedi'i thargedu lle nodir pryderon/tueddiadau.
- Rhaglen ddiogelwch genedlaethol ar gyfer gwasanaethau iechyd meddwl. Bydd hyn yn canolbwyntio i ddechrau ar leoliadau cleifion mewnol a bydd yn cynnwys trefniadau rhyddhau a gweithredu'r safonau atal clymu.

Gofal Mamolaeth a Newyddenedigol. Darparu arweinyddiaeth system a gweithredu polisi sy'n gwella ansawdd a diogelwch gwasanaethau a phrofiad defnyddwyr gwasanaeth.

Cynllunio Ansawdd – Drwy'r Rhwydwaith Mamolaeth a Newyddenedigol bydd y Weithrediaeth yn nodi manylebau gwasanaeth mewn ymateb i'r datganiad a'r weledigaeth o ansawdd gwasanaethau mamolaeth a newyddenedigol, gan ddefnyddio canfyddiadau allweddol o gam 1 y rhaglen Cymorth Diogelwch Mamolaeth a Newyddenedigol. Bydd y Weithrediaeth yn sicrhau bod cynlluniau sefydliadol yn adlewyrchu anghenion manylebau gwasanaethau a bod Byrddau / Ymddiriedolaethau Iechyd yn bwriadu cyflwyno ystod o amcanion trawsnewid i wneud gofal mamolaeth a newyddenedigol yn fwy diogel, yn fwy personoleg ac yn decach.

Gwella Ansawdd – Bydd y Weithrediaeth yn cyflawni'r Rhaglen Cymorth Diogelwch Mamolaeth a Newyddenedigol (cam 2) gan weithredu argymhellion cam 1 (darganfod). Bydd y Rhwydwaith Mamolaeth a Newyddenedigol yn parhau i weithredu'r rhaglen optimeiddio amenedigol (PERIPremCymru) ar draws yr holl fyrddau iechyd ac yn gwerthuso canlyniadau.

Bydd y Weithrediaeth yn cefnogi datblygiad cofnod Mamolaeth Ddigidol Cymru, ac yn rhannu gwybodaeth yn ehangach ar draws llwybrau gofal mamolaeth.

Bydd y Weithrediaeth yn cefnogi datblygiad metrigau cenedlaethol i fwydo dangosfwrdd mamolaeth/newyddenedigol cenedlaethol y mae modd iddo weithredu ar lefelau lleol, rhwydwaith a chenedlaethol. Bydd hwn yn cael ei ddatblygu gan Iechyd a Gofal Digidol Cymru ac yn cael ei weithredu gan y rhwydwaith mamolaeth newyddenedigol.

Mewn partneriaeth ag AaGIC, bydd y Weithrediaeth yn parhau i ddatblygu gallu ac arweinyddiaeth o ran dangosyddion ansawdd ar gyfer gwasanaethau mamolaeth a newyddenedigol.

Rheoli Ansawdd – Bydd y Weithrediaeth yn monitro ac yn adolygu mesurau ansawdd a dangosfwrdd cenedlaethol a lleol ar gyfer gwasanaethau mamolaeth a newyddenedigol, gan sicrhau bod eu datblygiad yn cyd-fynd â'r prosiect Mamolaeth Ddigidol Cymru. Bydd yn nodi materion a risgiau sy'n dod i'r amlwg yn gynnar (system rhybudd cynnar) ac yn nodi camau cywiro ar unwaith i ddychwelyd y materion/risgiau i gael eu rheoli. Bydd y Weithrediaeth yn uwchgyfeirio materion/risgiau fel y bo'n briodol drwy'r mecanweithiau rheoli ansawdd sydd gan Lywodraeth Cymru a'r Weithrediaeth gyda sefydliadau GIG Cymru.

Arwain a chyflawni'r disgwyliadau a nodir yn y rhaglen genedlaethol COVID-19 Nosocomiaidd.

Cynllunio Ansawdd – Bydd y Weithrediaeth yn cefnogi sefydliadau GIG Cymru wrth iddynt ddatblygu cynllun i adolygu achosion yn unol â'r amserlenni y bydd bwrdd y rhaglen yn cytuno arnynt.

Gwella Ansawdd – Bydd y Weithrediaeth yn rhannu arferion da ac yn galluogi diwylliant o ddysgu o'r adolygiadau i lywio newidiadau mewn polisi.

Rheoli Ansawdd – Bydd y Weithrediaeth yn monitro'r cerrig milltir a ddatblygwyd gan fwrdd y rhaglen ac yn cynhyrchu cyfres wybodaeth gyson i adlewyrchu sefyllfa'r sefydliadau a Chymru gyfan.

Datblygu a chyflwyno a gweithredu cynllun ar gyfer y Ddyletswydd Gonestrwydd a'r Ddyletswydd Ansawdd.

Cynllunio Ansawdd – Bydd y Weithrediaeth yn darparu cymorth i'r rhaglen Ansawdd a Diogelwch Genedlaethol wrth iddi ddarparu'r dull cenedlaethol o weithredu'r dyletswyddau.

Gwella Ansawdd – Trwy ddull cydweithredol, bydd y Weithrediaeth yn rhannu arferion da ac atebion cymorth sy'n cyd-fynd â'r strategaeth genedlaethol ar gyfer dangosyddion ansawdd.

Rheoli Ansawdd – Bydd y Weithrediaeth yn datblygu mesurau cenedlaethol ac goruchwyllo'r gwaith o weithredu'r dyletswyddau yn sefydliadau GIG Cymru, ac yn sicrhau bod y cynnydd yn cael ei adrodd drwy fforymau atebolrwydd.

Darparu goruchwyliaeth ac arwain proses sicrhau ansawdd sefydliadau GIG Cymru yn unol â blaenoriaethau a safonau Llywodraeth Cymru

Cynllunio Ansawdd – Bydd y Weithrediaeth yn sicrhau bod pob agwedd ar y cylch ansawdd yn bwydo i'r adolygiad o sefydliadau'r GIG.

Gwella Ansawdd – Bydd y Weithrediaeth yn cyfarwyddo camau cefnogol ac unioni ar gyfer sefydliadau lle mae ansawdd, diogelwch a phrofiad yn gofyn am sylw ar unwaith. Bydd adolygiadau ansawdd a diogelwch yn cael eu hymgorffori mewn technolegau a systemau clinigol newydd.

Rheoli Ansawdd – Bydd y Weithrediaeth yn arwain ac yn rheoli system berfformiad a sicrwydd gadarn sy'n cynnwys trefniadau perfformio ac ansawdd arferol ym mhob un o sefydliadau GIG Cymru ac yn rhoi tystiolaeth ac argymhellion i Lywodraeth Cymru fel rhan o fframwaith Uwchgyfeirio ac Ymyrryd GIG Cymru ar gyfer sefydliadau.

Anabledau Dysgu. Gweithredu camau a nodwyd yng nghynllun gweithredu anabledau dysgu 2022-20226

Cynllunio Ansawdd - Bydd y Weithrediaeth yn arwain ar ddatblygu rhaglen wella genedlaethol ar gyfer pobl sydd ag anabledau dysgu, i leihau anghydraddoldebau iechyd.

Gwella Ansawdd

- Lleihau effaith anghydraddoldebau iechyd hysbys drwy wella'r ffordd mae gwasanaethau iechyd a gofal yn nodi ac yn ymateb i anghenion iechyd corfforol pobl
- Gwella profiadau byw plant, pobl ifanc a'u teuluoedd sy'n defnyddio gwasanaethau arbenigol
- Cynyddu nifer y bobl sy'n byw bywyd bodlon yn y gymuned drwy ddarparu gofal iechyd arbenigol o ansawdd uchel, darbodus a chynaliadwy
- Yn achos ysbytai cleifion mewnol arbenigol, lleihau amrywiadau direswm o ran mynediad, darpariaeth a rhyddhau.
- Gwella'r ffordd mae data'n cael eu casglu a'u dadansoddi, er mwyn llywio gwaith polisi a gwella yn well, gan gynnwys meysydd fel gwybodaeth am iechyd y boblogaeth, adolygiadau marwolaethau, arferion cyfyngol a defnyddio'r Fframwaith Cydraddoldeb Iechyd.

Rheoli Ansawdd

- Bydd gwelliannau cynaliadwy yn cael eu cyflawni drwy ddatblygu rhwydweithiau sy'n canolbwyntio ar gydgyhyrchu ac arbenigedd
- Cefnogi gallu sefydliadau i ymgymryd â gwella iechyd
- Bydd atebolrwydd dros ddarparu yn digwydd drwy gytundeb lefel gwasanaeth gyda Llywodraeth Cymru
- Mewn partneriaeth â rhanddeiliaid, archwilio ystod o fetrigau ansawdd a diogelwch

Iechyd Menywod

Cynllunio Ansawdd – Bydd y Weithrediaeth yn arwain ar ddatblygu rhaglen sy'n sefydlu rhwydwaith iechyd menywod ac yn sicrhau bod rhaglenni gwaith cyfredol y Grŵp Gweithredu ar Iechyd Menywod yn cael eu trosglwyddo. Bydd y rhwydwaith yn arwain ac yn datblygu cynllun 10 mlynedd ar gyfer iechyd menywod.

Rheoli Ansawdd – Bydd y rhwydwaith yn cefnogi ac yn herio sefydliadau wrth iddynt weithredu amcanion y rhaglen yn lleol, ac yn adrodd am bryderon a materion drwy broses oruchwylio GIG Cymru.

Cynllunio ariannol. Sicrhau bod GIG Cymru, a'i holl sefydliadau, yn cynllunio ac yn defnyddio'i adnoddau yn y ffordd orau bosibl a bod ganddo gynlluniau tymor hir clir i gefnogi cynaliadwyedd ariannol.

Cynllunio Ansawdd – Bydd y Weithrediaeth yn darparu gwybodaeth ystyrlon a defnyddiol yn rheolaidd i gefnogi GIG Cymru i wneud y mwyaf o'i adnoddau a chynnig y gwerth gorau am yr holl adnoddau a ddefnyddir. Bydd yn sicrhau bod GIG Cymru, a'i holl sefydliadau, yn cynllunio ac yn defnyddio'u h adnoddau yn y ffordd orau bosibl a bod ganddynt gynlluniau tymor hir clir i gefnogi cynaliadwyedd ariannol.

Gwella Ansawdd – Bydd y Weithrediaeth yn cefnogi system o ragoriaeth mewn rheoli ariannol; a bydd arferion gorau yn cael eu nodi, eu datblygu, eu rhannu a'u defnyddio i gyflawni'r safonau gorau i GIG Cymru.

Rheoli Ansawdd – Bydd y Weithrediaeth yn sicrhau system sy'n golygu bod GIG Cymru yn dyrannu ac yn defnyddio'i adnoddau mewn ffordd sy'n sicrhau'r canlyniadau a'r gwerth gorau sy'n bwysig i'r cleifion rydym yn eu gwasanaethu o fewn GIG Cymru. Bydd yn cefnogi GIG Cymru a'i sefydliadau unigol i fod mewn iechyd ariannol cynaliadwy wrth iddynt ymateb i heriau'r system yn y dyfodol.

Arwain y gwaith o weithredu'r Fframwaith Imiwneiddio Cenedlaethol ar gyfer Cymru.

Cynllunio Ansawdd - Bydd y Weithrediaeth yn arwain rhaglen y Fframwaith Imiwneiddio Cenedlaethol ac yn datblygu cynllun gwaith y cytunir arno gyda Llywodraeth Cymru i sicrhau bod y disgwyliadau a nodir yn cael eu cyflawni.

Rheoli Ansawdd – Bydd y Weithrediaeth yn goruchwyllo'r gwaith o gyflwyno rhaglenni brechu gan gynnwys monitro ac ysgogi cyfraddau manteisio o fwy na 75% ar gyfer brechiadau COVID-19 a'r fflw.

Cynllunio. Cefnogi gwaith Llywodraeth Cymru o drosi cyfarwyddiadau a blaenoriaethau Gweinidogol yn nodau i'w cyflawni drwy Fframwaith Cyflawni'r GIG.

Cynllunio Ansawdd – Bydd y Weithrediaeth yn cynorthwyo Llywodraeth Cymru i gryfhau'r cylchoedd Cynllunio Tymor Canolig Integredig (IMTP) blynyddol, gan ymwneud â sefydliadau'r GIG wrth iddynt ddatblygu ac asesu eu cynlluniau. Gan weithio mewn partneriaeth â chyrrff unigol GIG Cymru, bydd y Weithrediaeth yn cryfhau ac yn cefnogi'r gwaith o gynllunio a darparu gwasanaethau ar draws ffiniau sefydliadol, gan gynnwys cynllunio rhanbarthol. Dylai'r ymarferion cynllunio hyn gynnwys elfennau'r gweithlu, ansawdd cyllid a chyflenwi. Bydd dadansoddiadau data o ansawdd uchel yn darparu mewnwelediad er mwyn llywio cynlluniau sy'n trionglu data ynghylch y gweithlu, perfformiad a chanlyniadau ehangach.

Gwella Ansawdd – Bydd y Weithrediaeth yn cefnogi'r Rhaglen Gynllunio ar gyfer Dysgu i barhau i feithrin gallu a chapasiti cynllunio ledled y GIG, yn ogystal â pharhau â'r gwaith cynllunio datblygu fel proffesiwn ar draws GIG Cymru. Bydd data a gwybodaeth yn sail i benderfyniadau ar sail tystiolaeth, gweithgareddau gwella a chynllunio, gan wneud defnydd o ffynonellau data a gwaith dadansoddi cyffredin a safonol.

Rheoli Ansawdd – Bydd y Weithrediaeth yn cymryd rhan yn yr asesiad integredig o gynlluniau sefydliadol ac yn bwydo iddo. Bydd yn cefnogi'r prosesau sicrhau ansawdd drwy ddarparu'r effaith gynllunio a'r asesiad cyflawni. Bydd y Weithrediaeth hefyd yn cefnogi'r gwaith o fonitro a chyflawni cynlluniau sefydliadol. Bydd fframweithiau canlyniadau clir yn cael eu sefydlu, yn seiliedig ar setiau

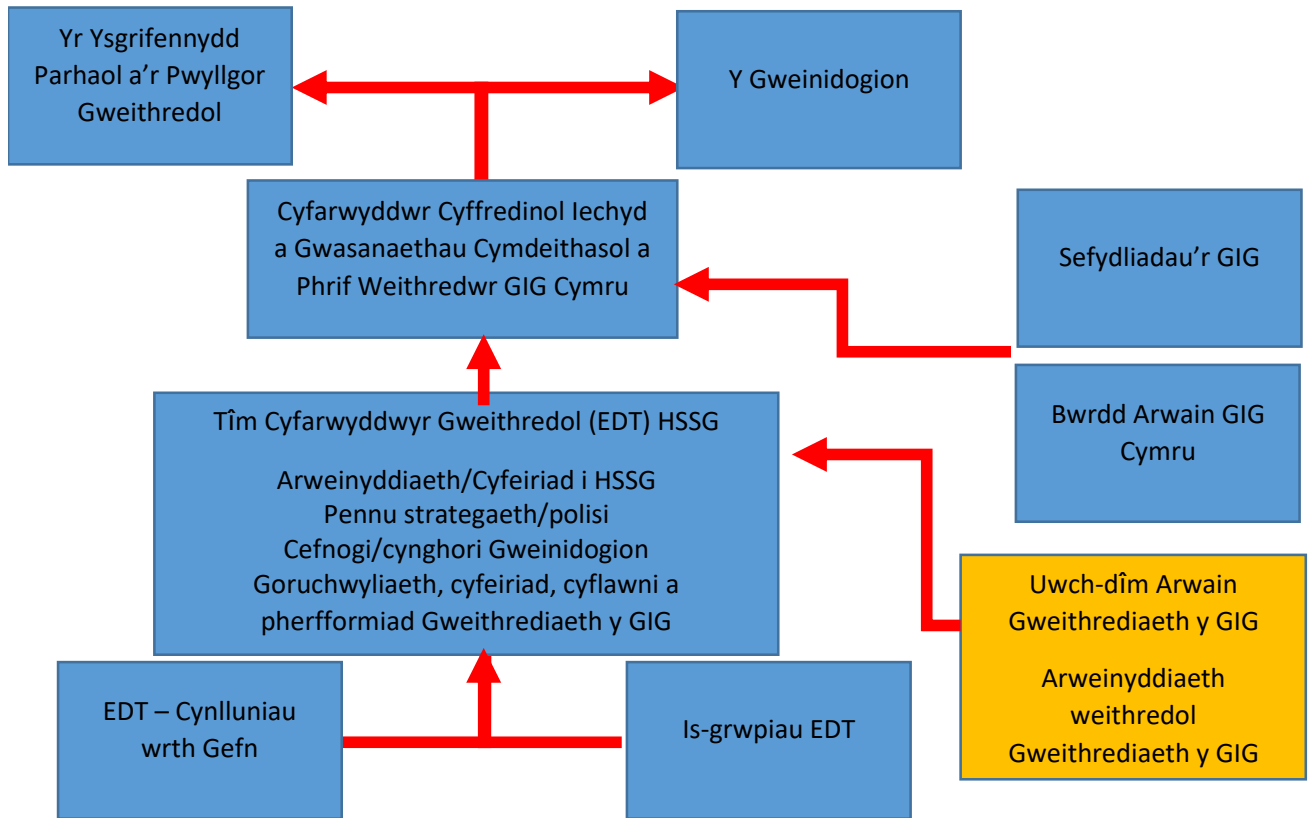
data cyffredin, a bydd hyn yn caniatáu i'r Weithrediaeth asesu'r effaith y mae ei chynlluniau a'i rhaglen yn ei chael ar ansawdd ar draws y system iechyd a gofal.

Cynllunio ar gyfer Argyfyngau, Gwydnwch ac Ymateb yn y GIG. Cefnogi cynllunio a chyflawni gweithredol cenedlaethol.

Cynllunio Ansawdd – Bydd y Weithrediaeth yn cynorthwyo Llywodraeth Cymru â gwaith cynllunio a chyflawni gweithredol cenedlaethol er mwyn sicrhau bod y system yn barod. Bydd y Weithrediaeth yn cynorthwyo Llywodraeth Cymru i sicrhau bod canllawiau cynllunio gweithredol ar gyfer argyfyngau yn cael eu paratoi a bod safonau cysylltiedig yn cael eu gosod.

Rheoli Ansawdd – Bydd y Weithrediaeth yn cefnogi'r gwaith o gydlynu ac adolygu cynlluniau argyfwng GIG Cymru ar gyfer digwyddiadau mawr, risgiau cenedlaethol penodol, a digwyddiadau uchel eu proffil, gan ddarparu cynlluniau cyflwyno gwrthfesuerau cenedlaethol. Bydd y Weithrediaeth hefyd yn cyhoeddi Arolwg Adroddiad Cynllunio Brys Blynyddol GIG Cymru.

Atodiad 1 – Model goruchwyllo (o'r model gweithredu a llywodraethu)



Atodiad 2 – Datblygu'r broses o gysoni Llythyr Cyclch Gwaith y Weithrediaeth (rhagolwg) â Fframwaith Cynllunio GIG Cymru.

